

ART IN DEMOCRACY

Ο ΑΓΩΝΑΣ ΓΙΑ ΔΗΜΟΚΡΑΤΙΚΕΣ ΑΞΙΕΣ ΜΕΣΑ ΑΠΟ ΤΑ
ΜΑΤΙΑ ΤΩΝ ΣΥΓΧΡΟΝΩΝ ΕΥΡΩΠΑΙΩΝ ΚΑΛΛΙΤΕΧΝΩΝ



ΠΑΙΔΑΓΩΓΙΚΟ ΥΛΙΚΟ



**ΕΠΙΣΚΕΦΘΕΙΤΕ
ΤΗΝ ΕΚΘΕΣΗ**



Ευρωπαϊκό Κοινοβούλιο

© Ευρωπαϊκή Ένωση, 2023

Απαγορεύεται οποιαδήποτε αναπαραγωγή, προσαρμογή, μερική τροποποίηση ή αναμετάδοση περιεχομένου που προστατεύεται από τη Βελγική Εταιρεία Συγγραφέων, Συνθετών και Εκδοτών («Société Belge des Auteurs, Compositeurs et Editeurs»-SABAM) μέσω της τηλεόρασης, της καλωδιακής τηλεόρασης ή μέσω του διαδικτύου, εκτός αν έχει προηγουμένως χορηγηθεί άδεια χρήσης από την SABAM, «Société belge des auteurs, compositeurs et éditeurs», Rue d'Arlon 75- 77, 1040 Βρυξέλλες, Βέλγιο.

Αριθ. τηλ.: 02/286.82.80,
Ιστοσελίδα: <http://www.sabam.be>
Ηλεκτρονική διεύθυνση: visual.arts@sabam.be

Περιεχόμενα

Εισαγωγή	5
Μέρος 1: Κατάλογος έργων τέχνης και η σχέση τους με τη δημοκρατία	6
1. Ευρωπαϊκή Ένωση. Το έργο της ευρωπαϊκής οικοδόμησης. Η δημοκρατία και οι κανόνες της.....	7
2. Συμμετοχή στα κοινά και πολιτική δράση	11
3. Η σχέση των πολιτών με τη δημόσια διοίκηση και τη δικαιοσύνη	16
4. Οι κίνδυνοι και οι απειλές για τη δημοκρατία. Η αντίσταση της κοινωνίας των πολιτών κατά της καταπίεσης.	19
5. Τα μέσα μαζικής ενημέρωσης και η δημοκρατία	27
6. Η δημοκρατία και οι αστικοί μετασχηματισμοί.....	31
7. Ο εκδημοκρατισμός της τέχνης	35
Τμήμα 2: Συνεντεύξεις με καλλιτέχνες.....	40
Μέρος 3: Σχέδιο μαθήματος - Διερευνώντας τη δημοκρατία στην τέχνη και μέσω της τέχνης	46
Επιπλέον πηγές	54

Κατάλογος θεμάτων και έργων τέχνης που εκτίθενται:

1. Ευρωπαϊκή Ένωση. Το έργο της ευρωπαϊκής οικοδόμησης. Η δημοκρατία και οι κανόνες της.

- Françoise Schein (*1953) - *IDEOGLYPHE EUROPEËN*, 1988, Βέλγιο **ΣΥΝΕΝΤΕΥΞΗ**
- John Vassar House (1926–1982) - *PARLAMENTO EUROPEO* 1979, 1979, ΗΠΑ
- John Goldie Lynch (*1946) - *HÉMICYCLE STRASBOURG*, 1987, Κάτω Χώρες
- Olivier Strebelle (1927–2017) - *CONFLUENCES*, 1989, Βέλγιο

2. Συμμετοχή στα κοινά και πολιτική δράση

- Fabian Edelstam (*1965) - *PORTRAIT OF PAUL-HENRI SPAAK*, 2013, Σουηδία
- *POSTER OF THE SAKHAROV PRIZE FOR FREEDOM OF THOUGHT* (1993)
- Continental Typewriter - Josef Antall's Typewriter. Ουγγαρία
- Paul Graham (*1956) - *UNTITLED, BELFAST (CONCRETE BENCH)*, Ηνωμένο Βασίλειο
- Jörg Immendorff (1945–2007) - *WÄHLE*, 1979, Γερμανία

3. Η σχέση των πολιτών με τη δημόσια διοίκηση και τη δικαιοσύνη

- John Goldie Lynch (*1946) - *GIROKANTOOR*, 1983, Κάτω Χώρες
- Hanna Collins (*1956) - *POWER IS WORK, WORK IS POWER*, 1990, Ηνωμένο Βασίλειο **ΣΥΝΕΝΤΕΥΞΗ**
- Galli (*1944) - *AN DAS VERSORGUNGSAMT [To the Social Welfare Office]*, 1983, Γερμανία

4. Οι κίνδυνοι και οι απειλές για τη δημοκρατία

- Willi Doherty (*1959) - *ENDURING, DERRY*, 1992, Ηνωμένο Βασίλειο
- Willi Doherty (*1959) - *MANY HAVE EYES BUT CANNOT SEE*, 1992, Ηνωμένο Βασίλειο
- Two/Four/Two (ομάδα τέχνης που δημιουργήθηκε το 1996), Costas Mantzalos (*1963) & Constantinos Kounnis (*1973) - *BELIEVE IN ME*, 2007, Κύπρος **ΣΥΝΕΝΤΕΥΞΗ**
- James Hanley (*1965) - *THE CONVERT*, 1992, Ιρλανδία
- Andrey Daniel (1952–2019) - *TRILOGY: THE ELUSIVE MEANING OF CAUSE AND EFFECT, TO BRUEGEL; THE MATING SEASON OF THE LEVIATHANS; THE DEATH OF THE WORKER X*, 2009, Βουλγαρία
- Flo Kaserau (*1985) - *FEARS OF A MUSEUM DIRECTOR* (2014), Εσθονία
- Yannis Gaitis (1923–1984) - *THE PARADE*, 1983, Ελλάδα
- Dan Wolgers (*1955) - *HÄR SLUTAR ALLMÄN VÄG* (Series), *END OF PUBLIC ROAD III*, 1995, Σουηδία

5. Τα μέσα μαζικής ενημέρωσης και η δημοκρατία

- Olaf Metzel (*1952) - *IL MESSAGERO, MERCOLEDI 12. OTTOBRE 1988*, 1989, Γερμανία
- Antoni Clavé (1913–2005) - *NEW YORK II*, 1989, Ισπανία
- Anna Baumgart (*1966) - *WALL*, 2008, Πολωνία
- Frank Thiel (*1966) - *BERLIN* (σειρά 6 φωτογραφιών), 1990, Γερμανία

6. Η δημοκρατία και οι αστικοί μετασχηματισμοί

- Nadezhda Oleg Lyahova (*1960) - *MOTIF I (STATE MACHINE)* έργο 1/4, 2008, Βουλγαρία
- Rafal Olbinski (*1945) - *LA POLOGNE DANS L'U.E.*, 2004, Πολωνία
- Vasilena Gankovska (*1978) - *AN AFTERNOON AT BURGGARTEN #2*, Series "A Burggarten Afternoon", 2007, Βουλγαρία
- Boris Missirkov (*1971) & Georgi Bogdanov (*1971) - *VALCHEVS FAMILY, BUZLUDZHA PEAK*, (από τη σειρά Weekend 2126 έργο 3 + 1), 2008, Βουλγαρία

7. Ο εκδημοκρατισμός της τέχνης

- Jaan Elken (*1954) - *KNOCK, KNOCK KNOCKING ON HEAVEN'S DOOR*, 2007, Εσθονία
- Joep Van Lieshout (*1963) - *MEDICINE CABINET*, 1992, Κάτω Χώρες **ΣΥΝΕΝΤΕΥΞΗ**
- Marko Blažo (*1972) - *WARHOL 1*, 2007, Σλοβακία
- Ruth Bianco (*1954) - *LINES OF MIGRATION*, 2020, Μάλτα **ΣΥΝΕΝΤΕΥΞΗ**
- Edith Karlson (*1983) - *FAMILY*, 2019, Εσθονία

Εισαγωγή

Σκοπός αυτού του παιδαγωγικού υλικού είναι **να παράσχει πρακτική καθοδήγηση στους εκπαιδευτικούς για την έκθεση «Art in Democracy»**. Μπορείτε να επισκεφθείτε την έκθεση σε διάφορους χώρους στις Βρυξέλλες και το Στρασβούργο, αλλά το σημαντικότερο είναι ότι **όλο το υλικό είναι επίσης προσβάσιμο μέσω διαδικτύου**. Οι πληροφορίες που περιλαμβάνονται ακολουθούν μια πιο **γενική προσέγγιση**, ώστε να μπορούν να **προσαρμόζονται στα διάφορα εκπαιδευτικά πλαίσια σε διεθνές επίπεδο** που ποικίλλουν από χώρα σε χώρα. Επομένως, μπορείτε να τις αξιοποιήσετε σύμφωνα με τις δικές σας ανάγκες.

Καθώς οι επόμενες **ευρωπαϊκές εκλογές του Ιουνίου 2024 πλησιάζουν**, θα έχει ενδιαφέρον για τους μαθητές και τις μαθήτριες να προβληματιστούν σχετικά με τη δημοκρατία και το τι σημαίνει για αυτές και αυτούς. Η προβολή της Ευρώπης και των **δημοκρατικών αξιών της στα μάτια των καλλιτεχνών της** προσφέρει ευκαιρίες **συζήτησης σχετικά με τη δημοκρατία και τις δημοκρατικές αξίες, χρησιμοποιώντας ως μέσα την αισθητική και τη βιωματική μάθηση**. Η καλλιτεχνική έκφραση μπορεί να διευκολύνει τη **συμμετοχή των μαθητών και των μαθητριών, να συντελέσει ώστε να γίνουν οι συζητήσεις στην τάξη πιο εύκολες, και να πυροδοτήσει προβληματισμό σχετικά με το θέμα αυτό**.

Η ενότητα 1 περιλαμβάνει **συγκεκριμένες πληροφορίες σχετικά με τον τρόπο με τον οποίο τα επτά επιλεγμένα θέματα και τα επιμέρους έργα τέχνης της έκθεσης, σχετίζονται με το γενικό θέμα της δημοκρατίας**. Κάτω από κάθε έργο τέχνης θα βρείτε τη λεγόμενη «**γωνιά του εκπαιδευτικού**» με ορισμένες πρακτικές ιδέες για το πώς να δώσετε στους μαθητές και τις μαθήτριες ερεθίσματα για να φτιάξουν τις δικές τους δημιουργίες, με βάση το καλλιτεχνικό παράδειγμα που δίνεται.

Η ενότητα 2 παρέχει ιδέες για τη χρήση των **συνεντεύξεων** που έδωσαν ορισμένοι από τους καλλιτέχνες που εκπροσωπούνται, σχετικά με τα έργα τους στην έκθεση, καθώς και τις προσωπικές τους απόψεις σχετικά με τη σημασία της τέχνης στη δημοκρατία. Το τμήμα αυτό περιλαμβάνει **σημαντικές δηλώσεις** των καλλιτεχνών και **μια σειρά από 5 ερωτήσεις** που μπορούν να συζητηθούν στην τάξη. Για να κεντρίσετε το ενδιαφέρον των παιδιών για το θέμα, θα μπορούσατε να ζητήσετε τις δικές τους απόψεις για την τέχνη στη δημοκρατία και να τις συγκρίνετε στη συνέχεια με τις απόψεις των καλλιτεχνών.

Αξίζει να σημειωθεί ότι το τμήμα 3 προσφέρει ένα σαφές **σχέδιο μαθήματος**. Αυτό περιλαμβάνει μια πολύ πρακτική προσέγγιση για τους εκπαιδευτικούς και διάφορες δραστηριότητες που μπορούν να υλοποιηθούν στην τάξη. Οι μαθητές και οι μαθήτριες θα κληθούν να διατυπώσουν τις σκέψεις και τα συναισθήματά τους, να συζητήσουν, να κάνουν συμβιβασμούς ή να ακολουθήσουν τις αποφάσεις μιας ομάδας με γνώμονα την πλειοψηφία. Με τον τρόπο αυτόν, οδηγούνται από τη θεωρία στην κατανόηση της δημοκρατίας μέσω πραγματικών εμπειριών, αλληλεπιδράσεων και μαθαίνουν να συνεργάζονται για την επίτευξη ενός κοινού στόχου.

Πώς συσχετίζονται η έκθεση η «Art in Democracy» και η Συλλογή Σύγχρονης Τέχνης του Ευρωπαϊκού Κοινοβουλίου

Η έκθεση «**Η τέχνη στη δημοκρατία**» («Art in Democracy») αποτελείται από έργα τέχνης από τη συλλογή έργων σύγχρονης τέχνης του Ευρωπαϊκού Κοινοβουλίου. Η Simone Veil, πρώτη Πρόεδρος του άμεσα εκλεγμένου Ευρωπαϊκού Κοινοβουλίου, ξεκίνησε τη συλλογή το 1980. Με περισσότερα από 500 έργα τέχνης, αποτελεί μια μοναδική συλλογή και μαρτυρία του συνθήματος της Ευρώπης «**Ενωμένη στην πολυμορφία**». Αντικατοπτρίζει την πολιτιστική κληρονομιά της Ευρώπης και αποτελεί έκφραση της πολιτιστικής της ταυτότητας, καθώς και του διαπολιτισμικού διαλόγου. Η συλλογή μεγαλώνει συνεχώς και αποτυπώνει με τρόπο καλλιτεχνικό τη μέχρι τώρα πορεία της Ευρωπαϊκής Ένωσης και τι απομένει ακόμη να οικοδομηθεί και να δημιουργηθεί. Έχοντας επίγνωση της πολιτιστικής και επικοινωνιακής δύναμης που προσφέρει η τέχνη, η έκθεση «Art in Democracy» παρουσιάζει επιλεγμένα έργα τέχνης από τη συλλογή, ομαδοποιημένα σε 7 θεματικούς τομείς που άπτονται του θέματος της δημοκρατίας από διαφορετικές οπτικές γωνίες.

Μέρος 1

Κατάλογος έργων τέχνης και η σχέση τους με τη δημοκρατία

Στην παρούσα ενότητα, όλα τα έργα τέχνης, τα οποία αποτελούν μέρος της έκθεσης, ταξινομούνται σε επτά θεματικούς τομείς. Ορισμένα έργα τέχνης υπάγονται σε περισσότερα θέματα. Μην διστάσετε να τα ομαδοποιήσετε ή να τα κατηγοριοποιήσετε διαφορετικά με βάση τις διδακτικές ανάγκες του μαθήματός σας. Οι πληροφορίες που παρέχονται για κάθε έργο τέχνης έχουν στόχο να αναδείξουν τη σχέση τους με το θέμα της δημοκρατίας. Στην ειδική «γωνιά του εκπαιδευτικού», κάτω από κάθε έργο τέχνης, θα βρείτε ιδέες για το πώς θα καθοδηγήσετε τους μαθητές σας να φιλοτεχνήσουν τις δικές τους δημιουργίες. Το σχέδιο μαθήματος στην ενότητα 4 μπορεί να προσαρμοστεί στα έργα τέχνης που επιλέξατε να εργαστείτε. Σκοπός δεν είναι μόνο οι μαθητές και οι μαθήτριες να αναπτύξουν την προσωπική καλλιτεχνική τους έκφραση, αλλά επίσης να αναστοχαστούν και να συζητήσουν τα αποτελέσματα που επιτεύχθηκαν.

1. Ευρωπαϊκή Ένωση. Το έργο της ευρωπαϊκής οικοδόμησης. Η δημοκρατία και οι κανόνες της.

Σε αυτόν τον πρώτο θεματικό πυλώνα παρουσιάζονται τα έργα της συλλογής που αφορούν την οικοδόμηση της ΕΕ και τις συναφείς με αυτήν ιδέες. Περιλαμβάνει πτυχές όπως

- η οικοδόμηση της Ευρώπης·
- το Ευρωπαϊκό Κοινοβούλιο ως η καρδιά της δημοκρατίας·
- η κατανομή των αρμοδιοτήτων στην ΕΕ·
- Η ΕΕ ως σημείο σύγκλισης πληθώρας πολιτισμών, ανθρώπων, γλωσσών κ.λπ. και η αδιάκοπη επιδίωξή τους για αδελφούσνη, κατανόηση και συνύπαρξη.

Françoise Schein < Ideoglyphe Européen > (1988)



Το παρόν έργο τέχνης έχει έναν πολύπλοκο, δαιδαλώδη σχεδιασμό με δρόμους και διαδρομές που διασταυρώνονται επάνω σε μια σκουριασμένη μεταλλική επιφάνεια. Στο συνονθύλευμα αυτό, μικροί ηλεκτρικοί λαμπτήρες υποδεικνύουν σημεία στον χάρτη στα οποία βρίσκονται οι πρωτεύουσες της ΕΕ. Επιπλέον, μια σειρά από μικρά ρολόγια είναι ρυθμισμένα με βάση τις διαφορετικές ζώνες ώρας, συμβολίζοντας την κατανόηση και τη συμφωνία μεταξύ των χωρών.

Η καλλιτέχνη περιέγραψε το συγκεκριμένο ανάγλυφο πάνελ ως ένα «αφηρημένο έργο που ουσιαστικά πραγματεύεται το θέμα του ευρωπαϊκού οικοδομήματος. Περιγράφοντας τα σύνορα μιας ηπείρου εν κινήσει και σε πλήρη εξέλιξη, το έργο αυτό σχεδιάστηκε δύο χρόνια πριν από την πτώση του Τείχους του Βερολίνου. Το γλυπτό αυτό αποτελεί προάγγελο ενός γεγονότος που θα συγκλόνιζε την Ευρώπη μετά τον Δεύτερο Παγκόσμιο Πόλεμο. Το δημιούργησα αφού έζησα επί μία δεκαετία στη Νέα Υόρκη, μια μακρά περίοδο απουσίας και αποξένωσης που αναμφίβολα μου επέτρεψε να κατανοήσω, χάρη σε αυτή την οπτική που σου προσφέρει η διαμονή στο εξωτερικό, τη συνοχή που υπάρχει μεταξύ όλων των χωρών της Ευρώπης, τη συνοχή που δημιουργήθηκε από έναν μόνο λαό: τους Ευρωπαίους».

Το έργο «Ideoglyphe» ήταν ένα από τα πρώτα μιας σειράς έργων μεγάλης κλίμακας που δημιούργησε η καλλιτέχνη ξεκινώντας το 1989. Διεθνή έργα της που συγκαταλέγονται στην αστική τέχνη, τα οποία είχαν εκτεθεί σε διάφορους σταθμούς του μετρό στις ευρωπαϊκές πρωτεύουσες, ήταν επικεντρωμένα σε ένα θεμελιώδες θέμα: το δίκτυο.

Διαμέσου της τέχνης της, εξέφρασε πόσο στενή είναι η διασύνδεση μεταξύ της γνώσης και της δημοκρατίας.

Η γωνιά του εκπαιδευτικού:

Ζητήστε από τους μαθητές και τις μαθήτριες

- να σχεδιάσουν έναν χάρτη της ΕΕ·
- να βρουν δημιουργικούς τρόπους για να προβάλουν τις πρωτεύουσες στον χάρτη·
- να βρουν δημιουργικούς τρόπους για να συνδέσουν τα κράτη μέλη της ΕΕ·
- να υποδείξουν με δημιουργικό τρόπο πότε τα κράτη μέλη προσχώρησαν στην ΕΕ.

<https://art-collection.europarl.europa.eu/el/collections/ideoglyphe-europeen/>

ΣΥΝΕΝΤΕΥΞΗ

https://multimedia.europarl.europa.eu/en/video/art-in-democracy-exhibition_EP156086

John Vassar House < Parlamento Europeo 1979 > (1979)



Το έργο «Parlamento Europeo» αναπαριστά τον σημαντικό ρόλο που διαδραματίζει το Ευρωπαϊκό Κοινοβούλιο ως κινητήρια δύναμη της κοινοβουλευτικής δημοκρατίας στην Ευρώπη. Το έργο παραπέμπει σε μεγάλη πυξίδα, αστρολάβο ή κάποιο επιστημονικό εργαλείο πλοήγησης και συμβολίζει ένα έτος ορόσημο στην ευρωπαϊκή ιστορία, κατά το οποίο θεσπίστηκε για πρώτη φορά η καθολική ψηφοφορία στο Ευρωπαϊκό Κοινοβούλιο. Το εν λόγω έργο τιμά τις εκλογές που διεξήχθησαν το 1979, χρονολογία κατά την οποία αρκετές ευρωπαϊκές χώρες βρίσκονταν στα πρόθυρα της ένταξής τους ως μέλη στην ΕΕ.

Τα στοιχεία σε σχήμα σφήνας διαμορφώνουν τον δακτύλιο και αναπαριστούν τα εννέα κράτη μέλη, ενώ το μέγεθος των στοιχείων εξαρτάται από τον αριθμό ψήφων που διαθέτει κάθε χώρα. Οι εξωτερικές επιφάνειες των στοιχείων αντανakλούν τη μοναδικότητα κάθε χώρας, ενώ η εσωτερική επιφάνεια του δακτυλίου συμβολίζει την ενότητά τους εντός του Ευρωπαϊκού Κοινοβουλίου.

Οι τρεις κυκλικές και αριστερόστροφες κινήσεις στο εσωτερικό του δακτυλίου αντιπροσωπεύουν τη χρονολογική εξέλιξη της πρόσφατης ευρωπαϊκής συνεργασίας:

Γαλλία — Γερμανία, Μπενελούξ — Ιταλία, και Δανία — Ηνωμένο Βασίλειο — Ιρλανδία. Η Ελλάδα είναι έτοιμη να εισέλθει στον κύκλο. Η βάση, η οποία συμβολίζει το εκλογικό σώμα, αποτελείται από διάφορα πολιτικά ρεύματα στα οποία βασίζεται ολόκληρη η κοινοβουλευτική δομή. Τα ρεύματα αυτά συγκλίνουν δημιουργώντας μια κινητήρια δύναμη, η οποία δίνει ώθηση στις δραστηριότητες του Κοινοβουλίου.

Ο καλλιτέχνης μετουσίωσε αυτές τις βαθιές ιδέες σε έναν περιστροφικό μηχανισμό, ο οποίος προσομοιάζει με μια φανταστική πυξίδα ή ένα φανταστικό ρολόι. Η δυναμική που αποπνέει η κλίση στον άξονά του, αναπαριστά τις συντονισμένες δράσεις μεταξύ των χωρών που ήταν μέλη της Ευρωπαϊκής Ένωσης το 1979 και εκείνων που ετοιμάζονταν να προσχωρήσουν σύντομα σε αυτήν.

Η γωνιά του εκπαιδευτικού:

Ζητήστε από τους μαθητές και τις μαθήτριες

- να συλλέξουν εικόνες των ευρωπαϊκών κρατών μελών·
- να σκεφτούν σχηματισμούς και τεχνικές διάταξης των εικόνων, με εικαστικό τρόπο, ώστε να αποτυπώνεται η χρονολογική σειρά προσχώρησής των κρατών αυτών στην Ευρωπαϊκή Ένωση.

<https://art-collection.europarl.europa.eu/el/collections/parlamento-europeo-1979/>

John Goudie Lynch < Hemicycle Strasbourg > (1987)



Ο πίνακας αυτός αναπαριστά μια στιγμή από σύνοδο της ολομέλειας στο Ημικύκλιο, στην οποία προήδρευσε ο τότε Πρόεδρος του Ευρωπαϊκού Κοινοβουλίου P. Dankert το 1987. Πρόκειται για την αίθουσα συνεδριάσεων —ή το Ημικύκλιο— όπου διεξάγονται οι συζητήσεις για την ευρωπαϊκή νομοθεσία. Η σκηνή αποτυπώνει το πλήθος των ταυτόχρονων μικρο-γεγονότων (ψιθυριστά σχόλια, παρατήρηση εγγράφων και πληθώρα άλλων) που λαμβάνουν χώρα κατά τις συνόδους στο Ημικύκλιο. Πρόκειται για ένα στιγμιότυπο το οποίο παρουσιάζει με συνθετικό τρόπο ένα δημοκρατικά εκλεγμένο ευρωπαϊκό θεσμικό όργανο εν ώρα εργασίας.

Η γωνιά του εκπαιδευτικού:

Θα βρείτε διάφορες ιδέες δραστηριοτήτων στο σχέδιο μαθήματος που παρουσιάζεται στο μέρος 3 του παρόντος υλικού.

<https://art-collection.europarl.europa.eu/el/collections/hemicycle-strasbourg/>

Oliver Strebelle < Confluences > (1989)



Ο Oliver Strebelle δημιούργησε ένα εντυπωσιακό γλυπτό από χάλυβα που μοιάζει με στιβαρό δέντρο, του οποίου ο κορμός είναι κυλινδρικός και εκτείνεται προς τον ουρανό και τα κλαδιά του αποτελούνται από πολλές συστάδες σωλήνων. Οι σωλήνες αυτοί διασταυρώνονται, εξαπλώνονται και διεισδύουν στο αίθριο του κτιρίου Paul-Henri Spaak του Ευρωπαϊκού Κοινοβουλίου.

Το έργο τέχνης είναι τοποθετημένο στο κέντρο του κλιμακοστασίου και εκτείνεται από την Είσοδο Πρωτοκόλλου του Ευρωπαϊκού Κοινοβουλίου, όπου γίνονται δεκτοί οι αρχηγοί κρατών και οι λοιποί αξιωματούχοι, έως τον τρίτο όροφο στον οποίο βρίσκεται το Ημικύκλιο. Το Ημικύκλιο στις Βρυξέλλες χρησιμοποιείται για τις σύντομες συνόδους ολομέλειας ή τις διασκέψεις, ενώ οι κύριες σύνοδοι ολομέλειας πραγματοποιούνται στο Στρασβούργο. Το έργο αυτό, ξεκινώντας από μια κοινή βάση στο ισόγειο, αναπαριστά ένα πεδίο επαφών, συναντήσεων, αδελφοσύνης και αμοιβαίας κατανόησης, δίνοντας έμφαση στη σημασία που έχει για τα ευρωπαϊκά έθνη η προώθηση αυτών των ιδιοτήτων στο πλαίσιο των αλληλεπιδράσεων και των κοινών προσπαθειών τους.

Η γωνιά του εκπαιδευτικού:

Ζητήστε από τους μαθητές και τις μαθήτριες

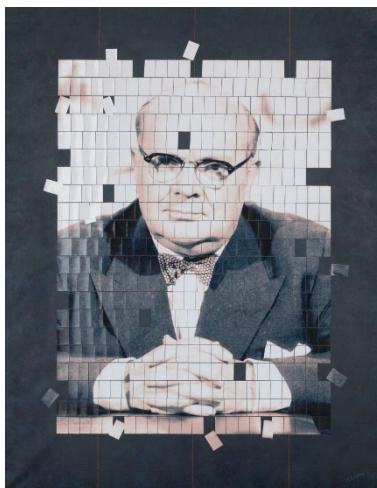
- να βρουν νέες εικαστικές εκφράσεις για «confluences» (συγκλίσεις) στην Ευρώπη.
- ή
- να δημιουργήσουν ένα δικό τους γλυπτό που θα συμβολίζει τη συνύπαρξη στην ΕΕ.

<https://art-collection.europarl.europa.eu/el/collections/confluences/>

2. Συμμετοχή στα κοινά και πολιτική δράση

Τα ακόλουθα έργα τέχνης αποτίουν φόρο τιμής σε αρχετυπικές προσωπικότητες που αγωνίστηκαν για την ελευθερία και τις δημοκρατικές αξίες στην Ευρώπη. Χρησιμεύουν ως παραδείγματα για να καταδειχθεί ο τρόπος με τον οποίο η αφοσίωση, η επίμονη προσπάθεια και η ηγεσία ορισμένων πολιτικών προσωπικοτήτων αποδείχθηκαν ζωτικής σημασίας για την εγκαθίδρυση και την ευδοκίμηση της κοινοβουλευτικής δημοκρατίας.

Fabian Edelstam < Portrait of Paul-Henri Spaak > (2013)



Με το προσωνύμιο «ο κύριος Ευρώπη» εξαιτίας της τεράστιας επιρροής που άσκησε στην ευρωπαϊκή πολιτική και στη δημιουργία της Ευρωπαϊκής Οικονομικής Κοινότητας (ΕΟΚ), ο Paul Henri Spaak (25 Ιανουαρίου 1899 — 31 Ιουλίου 1972) ήταν πρωθυπουργός του Βελγίου το 1938 και διετέλεσε υπουργός Εξωτερικών στη βελγική κυβέρνηση κατά τον Β΄ Παγκόσμιο Πόλεμο. Ως υποστηρικτής της πολυμερούς προσέγγισης, ο Spaak τάχθηκε υπέρ της διεθνούς συνεργασίας και εξέφρασε την ελπίδα να ενταχθούν σε αυτήν οι γεωπολιτικοί εχθροί του Βελγίου και του ΝΑΤΟ, όπως η Σοβιετική Ένωση και τα κράτη δορυφόροι της. Τον Μάιο του 1957, εξελέγη επίσης Γενικός Γραμματέας του ΝΑΤΟ και έγινε ο δεύτερος που κατέλαβε τη συγκεκριμένη θέση. Ήταν καλός γνώστης των διεθνών υποθέσεων, έχοντας προεδρεύσει στην πρώτη σύνοδο της Γενικής Συνέλευσης των Ηνωμένων Εθνών το 1945 και έχοντας υπογράψει το Βορειοατλαντικό Σύμφωνο για λογαριασμό του Βελγίου το 1949.

Το κτίριο του Ευρωπαϊκού Κοινοβουλίου, στο οποίο στεγάζονται η Είσοδος Πρωτοκόλλου και το Ημικύκλιο των Βρυξελλών, φέρει το όνομά του για να αποτίσει φόρο τιμής στα επιτεύγματα της ισχυρής αυτής πολιτικής προσωπικότητας της Ευρώπης.

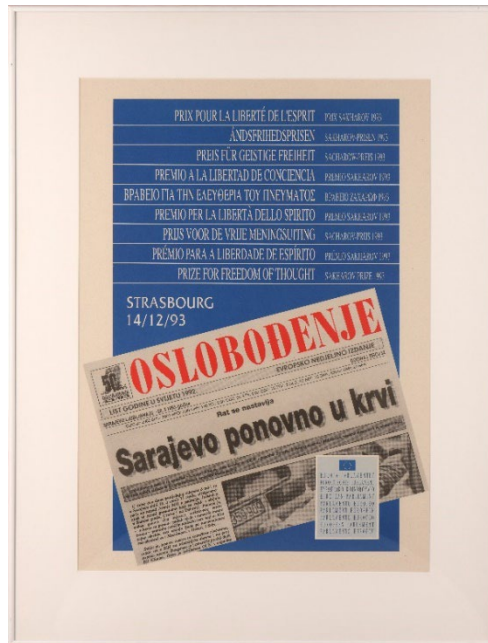
Η γωνιά του εκπαιδευτικού:

Ζητήστε από τους μαθητές και τις μαθήτριες

- να εντοπίσουν προσωπικότητες που είναι σημαντικές για την οικοδόμηση και την εξέλιξη της ΕΕ. Σε αυτές μπορεί να περιλαμβάνονται ιστορικά πρόσωπα που έζησαν πριν από πολλά χρόνια, όπως για παράδειγμα ο Καντ.
- να σχεδιάσουν ή να ζωγραφίσουν το πορτραίτο προσωπικοτήτων που τους εντυπωσίασαν περισσότερο στο πλαίσιο αυτό.

<https://art-collection.europarl.europa.eu/el/collections/portrait-of-paul-henri-spaak/>

< Poster of the Sakharov prize for freedom of thought > (1993)



Το Βραβείο Ζαχάρωφ του Ευρωπαϊκού Κοινοβουλίου για την ελευθερία της σκέψης αποτελεί την υπέρτατη τιμητική διάκριση που απονέμει η Ευρωπαϊκή Ένωση σε δράσεις για την υπεράσπιση των ανθρωπίνων δικαιωμάτων. Τιμά άτομα, ομάδες και οργανώσεις που έχουν συμβάλει με ξεχωριστό τρόπο στην προστασία της ελευθερίας της σκέψης. Μέσω του βραβείου και του δικτύου του, η ΕΕ στηρίζει τους βραβευθέντες για να τους ενισχύσει και να τους ενδυναμώσει, ώστε να συνεχίσουν τους αγώνες τους.

Το βραβείο έχει απονεμηθεί σε ευρύ φάσμα βραβευθέντων, μεταξύ άλλων, σε αντιφρονούντες, πολιτικούς ηγέτες, δημοσιογράφους, δικηγόρους, ακτιβιστές από την κοινωνία των πολιτών, συγγραφείς, μητέρες, συζύγους, ηγέτες μειονοτήτων, μια αντιτρομοκρατική ομάδα, ακτιβιστές για την ειρήνη, έναν υπέρμαχο του αγώνα κατά των βασανιστηρίων, έναν γελοιογράφο, επί μακρόν φυλακισμένους αντιρρησίες συνείδησης, έναν κινηματογραφιστή, στα Ηνωμένα Έθνη ως θεσμό, καθώς και σε ένα παιδί που υπερασπίστηκε το δικαίωμα στην εκπαίδευση. Το βραβείο προάγει την ελευθερία της έκφρασης, τα δικαιώματα των μειονοτήτων, τον σεβασμό του διεθνούς δικαίου, την ανάπτυξη της δημοκρατίας και την εφαρμογή του κράτους δικαίου. Πολλοί βραβευθέντες, όπως ο Νέλσον Μαντέλα, η Μαλάλα Γιουσαφζάι, ο Ντένις Μουκουέγκε και η Νάντια Μουράντ, έλαβαν επίσης το Βραβείο Νόμπελ Ειρήνης.

Το Ευρωπαϊκό Κοινοβούλιο απονέμει το Βραβείο Ζαχάρωφ σε επίσημη συνεδρίαση της ολομέλειας στο Στρασβούργο προς τα τέλη κάθε έτους. Η επιλογή του νικητή / των νικητών του Βραβείου Ζαχάρωφ πραγματοποιείται από τη Διάσκεψη των Προέδρων, ένα σώμα του Ευρωπαϊκού Κοινοβουλίου το οποίο έχει ως επικεφαλής τον Πρόεδρο ή την Πρόεδρο του Κοινοβουλίου και απαρτίζεται από τους προέδρους όλων των πολιτικών ομάδων που εκπροσωπούνται στο Κοινοβούλιο. Η συγκεκριμένη συλλογική διαδικασία επιλογής διασφαλίζει ότι η ανάδειξη των νικητών θα συνιστά μια αμιγώς ευρωπαϊκή και δημοκρατική πράξη. Το Βραβείο Ζαχάρωφ δεν αποτελεί απλώς αναγνώριση ή ανταμοιβή προς ένα πρόσωπο ή μια ομάδα ανθρώπων, αλλά επιδοκιμασία και νομιμοποίηση ενός σκοπού.

Η γωνιά του εκπαιδευτικού:

Ζητήστε από τους μαθητές και τις μαθήτριες

- να επιλέξουν έναν ή περισσότερους νικητές του Βραβείου Ζαχάρωφ που θεωρούν σημαντικούς όσον αφορά την ελευθερία της σκέψης (ο σχετικός κατάλογος είναι διαθέσιμος στη διεύθυνση <https://www.europarl.europa.eu/sakharovprize/en/home>).
- να σκεφτούν έναν εικαστικό τρόπο να παρουσιάσουν τα πρόσωπα αυτά και ό,τι αυτά πρεσβεύουν, π.χ. κολάζ, ζωγραφική ή σχεδίαση πορτρέτου, αφίσα, φωτογραφία, βίντεο/reel.

<https://www.europarl.europa.eu/sakharovprize/el/home>

< József Antall's typewriter >

Συλλογή έργων τέχνης και πολιτισμού του Ευρωπαϊκού Κοινοβουλίου



Ο József Antall (8 Απριλίου 1932 – 12 Δεκεμβρίου 1993) διαδραμάτισε σημαντικό ρόλο στην ιστορία της Ουγγαρίας ως ο πρώτος πρωθυπουργός που εξελέγη δημοκρατικά μετά το τέλος του κομμουνιστικού καθεστώτος. Υπήρξε καθηγητής, βιβλιοθηκονόμος, ιστορικός και πολιτικό πρόσωπο. Από το 1989 έως το 1993 ηγήθηκε του Ουγγρικού Δημοκρατικού Φόρουμ (MDF). Με την ιδιότητα του προέδρου, διαμόρφωσε έναν συνασπισμό με δύο άλλα κόμματα, το Ανεξάρτητο Κόμμα των Μικροκαλλιεργητών (FKgP) και το Χριστιανοδημοκρατικό Λαϊκό Κόμμα (KDNP). Για να εξασφαλιστεί η διακυβέρνηση της χώρας, συνήψε συμφωνία με τη Συμμαχία Ελεύθερων Δημοκρατών (SZDSZ), η οποία έθεσε τα θεμέλια για την κοινοβουλευτική λειτουργία της ουγγρικής δημοκρατίας.

Μία από τις πτέρυγες του Ευρωπαϊκού Κοινοβουλίου στις Βρυξέλλες εγκαινιάστηκε το 2009 και ονομάστηκε Antall προς τιμήν του. Η γραφομηχανή αποτέλεσε δωρεά της οικογένειας Antall και της Ουγγρικής Εθνοσυνέλευσης.

Η γωνιά του εκπαιδευτικού:

Ζητήστε από τους μαθητές και τις μαθήτριες

- να πραγματοποιήσουν έρευνα για τον József Antall και τον ρόλο που διαδραμάτισε για την ουγγρική δημοκρατία και να ζωγραφίσουν ή να σχεδιάσουν το πορτρέτο του, το οποίο θα αναδεικνύει το ειδικό πολιτικό του βάρος (π.χ. στοιχεία στο φόντο).
- να συγκρίνουν τη γραφομηχανή με τα σύγχρονα μέσα, δημιουργώντας ένα κολάζ που θα απεικονίζει την εξέλιξη των μέσων επικοινωνίας από την ίδρυση της ΕΕ.

Paul Graham < Untitled, Belfast (Concrete bench) > (1988)



Ο Paul Graham εστιάζει στους καθημερινούς, αφανείς ήρωες παρά στις γνωστές προσωπικότητες. Αυτοί οι απλοί άνθρωποι βρίσκονται στο επίκεντρο της φωτογραφικής συλλογής του Paul Graham. Οι φωτογραφίες του Graham απαθανατίζουν συχνά αυτά τα άτομα σε φαινομενικά απροσχεδίαστες και αυθόρμητες στιγμές, είτε στον δρόμο είτε σε κλειστούς χώρους. Στη φωτογραφία, οι άνθρωποι περιέργως απουσιάζουν, αλλά αναπαριστώνται συμβολικά σε μια ήσυχη γωνιά του Μπέλφαστ, όπου τον χώρο τους τον καταλαμβάνει ένα λιτό τσιμεντένιο παγκάκι. Το έργο «Χωρίς τίτλο/Belfast (concrete bench)» αποτελεί μέρος της τεκμηρίωσής του Graham για την ιρλανδική σύγκρουση. Εστιάζοντας σε ένα τόσο κοινότυπο στοιχείο όπως το παγκάκι, ο Graham απομονώνει το θέμα του από το γενικό πολιτικό και ιδεολογικό περιβάλλον, το οποίο απλώς υπονοείται. Ως αποτέλεσμα, παρουσιάζει μια αίσθηση κανονικότητας μέσα σε μια κατάσταση αμφιβολίας και χάους.

Η γωνιά του εκπαιδευτικού:

Ζητήστε από τους μαθητές και τις μαθήτριες

- να φανταστούν δύο άτομα με διαφορετικές απόψεις ή διαφορετικό υπόβαθρο που κάθονται μαζί στο άδειο παγκάκι. Φανταστείτε τη συζήτηση που έχουν μεταξύ τους για το αντικείμενο της διαφωνίας τους. Μπορούν να βρουν κοινό έδαφος;
- να δημιουργήσουν ένα κολάζ που θα βασίζεται στις σκέψεις που διατυπώθηκαν παραπάνω.

<https://art-collection.europarl.europa.eu/el/collections/%cf%87%cf%89%cf%81%ce%af%cf%82-%cf%84%ce%af%cf%84%ce%bb%ce%bf-belfast-concrete-bench/>

Jörg Immendorff < Wähle! > (1979)



Ο Immendorff αντιλαμβάνεται την τέχνη ως έναν τρόπο αντιμετώπισης και άρσης των κοινωνικών και πολιτικών αιτιάσεων. Το παρόν έργο τέχνης παροτρύνει ένθερμα τους ανθρώπους να εκφράσουν ελεύθερα τις σκέψεις τους και να επιλέξουν μεταξύ διαφόρων εναλλακτικών λύσεων, αναδεικνύοντας έτσι την ενεργό συμμετοχή σε ζητήματα που σχετίζονται με την πολιτική ζωή και τη δημοκρατία. Ο πίνακας αυτός αποτελεί μέρος της δημοφιλούς σειράς πινάκων του Immendorff «Café Deutschland» από τη δεκαετία του 1970, στα οποία συνδύασε τα αυτοβιογραφικά στοιχεία με τον σχολιασμό κοινωνικών και πολιτικών θεμάτων. Ο Beuys, πρώην καθηγητής του, γνωστός για τον «διευρυμένο ορισμό της τέχνης» και τις συχνές ανοικτές συζητήσεις του για ευρύ φάσμα θεμάτων, απεικονίζεται συχνά σε σκηνές του πίνακα.

Η γωνιά του εκπαιδευτικού:

Ζητήστε από τους μαθητές και τις μαθήτριες

- να αναστοχαστούν πάνω στη λέξη «Wähle!» — «Ψήφισε!» και στις επιλογές που αυτή θα μπορούσε να συνεπάγεται.
- να φανταστούν το δικό τους οπτικό πλαίσιο, το οποίο δεν είναι σαφώς ορατό στο έργο τέχνης, και να απεικονίσουν τις σκέψεις τους σε ένα σχέδιο ή έναν πίνακα, ή
- να δημιουργήσουν μια αφίσα που θα προσκαλεί τους πολίτες να ασκήσουν το δημοκρατικό τους δικαίωμα και να πάνε να ψηφίσουν.

<https://art-collection.europarl.europa.eu/el/collections/wahle/>

3. Η σχέση των πολιτών με τη δημόσια διοίκηση και τη δικαιοσύνη

Η σχέση μεταξύ πολιτών και οργανισμών —τόσο κυβερνητικών όσο και μη κυβερνητικών— είναι το θεμελιώδες θέμα που διερευνάται στην παρούσα ενότητα.

John Goudie Lynch < Girokantoor > (1983)



Το γυάλινο διαχωριστικό ενός γκισέ στον πίνακα του J. G. Lynch θα μπορούσε να ανήκει σε μια τράπεζα, ένα υπουργείο ή κάποιο δημόσιο οργανισμό. Στην αντανάκλαση επάνω στο τζάμι διακρίνεται μια γυναίκα που κουβαλάει δύο τσάντες ή βαλίτσες. Φαίνεται ότι έχει καταβάλει αρκετή προσπάθεια για να φτάσει έως εδώ. Ωστόσο, στην πινακίδα αναγράφεται η λέξη «Gesloten», υποδηλώνοντας ότι η υπηρεσία έχει ήδη κλείσει. Αυτή η καθημερινή σκηνή, η οποία απεικονίζεται και πλαισιώνεται από τον Lynch, αποκτά σημαντικό και κρίσιμο νόημα. Δίνει έμφαση στη διάρρηξη της επικοινωνίας και της συνδρομής από τους αρμόδιους φορείς (οργανισμό ή διοίκηση) προς τους πολίτες που ζητούν βοήθεια ή υποβάλλουν αιτήματα. Η αμφίσημη χειρονομία των δύο ιδιωτικών ή δημόσιων υπαλλήλων που βρίσκονται πίσω από το τζάμι, οι οποίοι αντικρύζουν απευθείας τον θεατή, ενισχύει αυτή την εντύπωση.

Η γωνιά του εκπαιδευτικού:

Ζητήστε από τους μαθητές και τις μαθήτριες

- να τροποποιήσουν το σκηνικό ώστε να αποπνέει ένα θετικό μήνυμα, σύμφωνα με το οποίο οι πολίτες θα εξυπηρετούνταν.

<https://art-collection.europarl.europa.eu/el/collections/girokantoor/>

Hannah Collins < Power is work, Work is power (diptych) > (1990)



Το έργο «Power is work, Work is power» αντικατοπτρίζει τη γλυκόπικρη πραγματικότητα ορισμένων θέσεων και ρόλων εξουσίας. Στον πίνακα, ο Σύμβουλος της Βασίλισσας, ο οποίος χαρακτηρίζεται από το σύμβολο της πολιτικής εξουσίας — την περούκα, εμφανίζεται με την πλάτη στραμμένη προς τον θεατή. Αυτός ο τρόπος παρουσίασης αναδεικνύει τον απόμακρο και απρόσιτο χαρακτήρα της μορφής, καθώς απουσιάζει η προσωπική επαφή.

Η γωνιά του εκπαιδευτικού:

Ζητήστε από τους μαθητές και τις μαθήτριες

- να βρουν παραδείγματα στην ιστορία της τέχνης και στις σύγχρονες δημοσιεύσεις που να απεικονίζουν άτομα με γυρισμένη την πλάτη τους·
- να συζητήσουν την επίδραση που αυτό ασκεί στον θεατή·
- να επιλέξουν ένα άτομο που κατέχει θέση εξουσίας και να το σχεδιάσουν ή να το ζωγραφίσουν με γυρισμένη την πλάτη·
- να αναστοχαστούν σχετικά με πώς μεταβάλλεται η αντίληψη που προσλαμβάνουμε για το συγκεκριμένο άτομο από αυτή την οπτική γωνία.

<https://art-collection.europarl.europa.eu/el/collections/power-is-work-work-is-power-diptych/>

ΣΥΝΕΝΤΕΥΞΗ

https://multimedia.europarl.europa.eu/en/video/art-in-democracy-exhibition_EP156094

Galli < An das Versorgungsamt > (1983)



Σε αντίθεση με τα δύο προηγούμενα έργα τέχνης, το σχέδιο της Galli μοιάζει να είναι μια ανάλαφρη και ευφάνταστη αφιέρωση στο γραφείο κοινωνικής ασφάλισης ή συνταξιοδότησης. Παρουσιάζει μια συγκεχυμένη μορφή, η οποία μπορεί να αναγνωριστεί μόνο από το μάτι και το χέρι της. Η Galli απεικονίζει τη βία που διέπει τη γενιά της μέσα από μια αφελώς μεταλλαγμένη μορφή, χρησιμοποιώντας τη σημειολογία, τη γλώσσα και τον συμβολισμό. Η ασυνήθιστη στάση σε συνδυασμό με τις απλοϊκές, παιδικές γραμμές, προσδίδουν στο σχέδιο μια αύρα μυστικισμού ή μαγείας, που θυμίζει τον τρόπο με τον οποίο ένα παιδί μπορεί να απεικονίσει ένα φανταστικό ον.

Η ίδια η καλλιτέχνη είναι μικρόσωμη, μόλις που το ανάστημά της ξεπερνά το ένα μέτρο. Αυτό το προσωπικό υπόβαθρο επηρεάζει την προσέγγισή της όσον αφορά την απεικόνιση των μορφών. Ο θεατής μπορεί να αισθανθεί ότι, κατά τη διάρκεια της ζωής της, αναγκάστηκε να υπερασπιστεί τον εαυτό της, επειδή δεν συμμορφώθηκε με τους κανόνες, και πόσο επίπονο θα έπρεπε να ήταν αυτό.

Η γωνιά του εκπαιδευτικού:

Ζητήστε από τους μαθητές και τις μαθήτριες

- να αναστοχαστούν για την κατάσταση των ατόμων με αναπηρία στην κοινωνία μας και να απεικονίσουν μια κατάσταση, στην οποία ο ρόλος ενός ατόμου με αναπηρία θα καταστεί προφανής. Αυτό μπορεί να γίνει με διάφορες τεχνικές και μορφές·

ή

- να βγάλουν φωτογραφίες και να δημιουργήσουν σειρά φωτογραφιών με άτομα που περιμένουν σε γραφεία της δημόσιας διοίκησης. Συζητήστε τη σχέση μεταξύ των πολιτών και της διοίκησης. Τι είναι καλό; Τι επιδέχεται βελτίωση;

!!! Οι μαθητές και οι μαθήτριες πρέπει να διασφαλίσουν τη συναίνεση των ατόμων που φωτογραφίζουν.

<https://art-collection.europarl.europa.eu/el/collections/an-das-versorgungsamt/>

4. Οι κίνδυνοι και οι απειλές για τη δημοκρατία. Η αντίσταση της κοινωνίας των πολιτών κατά της καταπίεσης.

Τα έργα τέχνης αυτής της θεματολογίας πραγματεύονται το αυξανόμενο χάσμα και τις συγκρούσεις μεταξύ των διαφόρων κοινοτήτων, τον φόβο για το μέλλον και την εντατικοποίηση της παρακολούθησης και του ελέγχου των ατόμων. Αυτά τα θέματα και αυτές οι ανησυχίες αποτυπώνονται εμφανώς σε μια συλλογή έργων που φιλοτεχνήθηκαν σε περιόδους κρίσης και αναταραχής. Μας καλούν να συνειδητοποιήσουμε και να εξετάσουμε τη στάση μας όσον αφορά τις πραγματικότητες που απεικονίζουν.

Willie Doherty < Enduring, Derry > (1992)



Ο Willie Doherty συνέλαβε με τον φακό του ένα σκηνικό στην πόλη, έναν έρημο δρόμο στη γενέτειρά του το Derry, που καλύπτεται από ένα πέπλο λαμπερής ομίχλης και όπου οι κάτοικοι απουσιάζουν ή είναι κλεισμένοι στα σπίτια τους. Χρησιμοποιώντας την τεχνική της έλλειψης, ο καλλιτέχνης αναπαριστά μια κατάσταση η οποία χαρακτηρίζεται από λανθάνουσα βία και ένταση και επισημαίνεται με τη λέξη «Enduring», υποδηλώνοντας τη δύναμη της ψυχής, την αποφασιστικότητα και την ακεραιότητα.

Ο Doherty χρησιμοποιεί τη σύνδεση μεταξύ λέξεων και εικόνων, μια τεχνική που παλαιότερα χρησιμοποιούνταν από καλλιτεχνικά κινήματα όπως ο ντανταϊσμός, ο σουρεαλισμός, και αργότερα, η εννοιολογική τέχνη κατά τον 20ο αιώνα. Χρησιμοποιεί το συγκεκριμένο γλωσσικό μέσο για να παραπέμψει στις ιστορικές, πολιτικές και κοινωνικές συγκρούσεις που βίωσε στη Βόρεια Ιρλανδία. Κάνει επίσης έμμεση αναφορά στα μηνύματα και στα γκράφιτι που υπήρχαν στους τοίχους του Derry, τα οποία γράφτηκαν ή ζωγραφίστηκαν από αντιμαχόμενες πλευρές αντικριστά μεταξύ τους. Το έργο αυτό αποτυπώνει την αντιπαράθεση της σημερινής ειρηνικής κατάστασης της πόλης με τις ανείπωτες φρικαλεότητες του παρελθόντος της. Μέσω αυτής της απεικόνισης, ο Doherty εγείρει ερωτήματα σχετικά με το πώς ήταν δυνατόν να συνέβησαν τέτοια γεγονότα, υπονοώντας ότι, ακόμη και με την πάροδο του χρόνου, αυτό το ιστορικό παρελθόν αποτελεί μέρος τόσο του φυσικού «τόπου» όσο και της μνήμης των ανθρώπων.

Η γωνιά του εκπαιδευτικού:

Ζητήστε από τους μαθητές και τις μαθήτριες

- να βρουν παρόμοια σημεία στην περιοχή τους, να βγάλουν φωτογραφία και να προσθέσουν ένα αιχμηρό μήνυμα με μόνο μία λέξη.

<https://art-collection.europarl.europa.eu/el/collections/enduring-derry/>

Willie Doherty < Many Have Eyes But Cannot See (Dyptich) > (1992)



Τα μηνύματα αυτά είναι λιτά και, εκ πρώτης όψεως, αινιγματικά. Στην αριστερή και στη δεξιά φωτογραφία, οι λέξεις «Vanishing Point» και «Blind Spot» παραπέμπουν σε περιοχές χωρίς παρακολούθηση, τις οποίες οι κάμερες και οι περιπολίες δεν μπορούν να επιτηρήσουν, όπως ακριβώς οι νεκροί βρίσκονται εκτός του οπτικού μας πεδίου. Η φωτογραφική προοπτική στο έργο τέχνης χρησιμεύει ως λογοτεχνική μεταφορά για τη μνήμη, το παρελθόν και τη λήθη.

Η γωνιά του εκπαιδευτικού:

Ζητήστε από τους μαθητές και τις μαθήτριες

- να εντοπίσουν μέρη στο άμεσο περιβάλλον τους που τελούν/δεν τελούν υπό παρακολούθηση.
- να βγάλουν φωτογραφίες από αυτά τα μέρη και να τις διατάξουν κατά τέτοιο τρόπο ώστε να σχηματιστεί μια ιστορία φωτογραφιών ή ένα κολάζ.
- να αναστοχαστούν σχετικά με τον τρόπο με τον οποίο η παρακολούθηση (ή η απουσία της) επηρεάζει τη συμπεριφορά των ανθρώπων σε αυτές τις περιοχές. Συζητήστε τα πλεονεκτήματα και τα μειονεκτήματα της παρακολούθησης των δημόσιων χώρων.

<https://art-collection.europarl.europa.eu/el/collections/many-have-eyes-but-cannot-see-dyptich/>

Two/Four/Two (Costas Mantzalos, Constantinos Kounnis) < Believe in me > (2007)



Στη φωτογραφία «Believe in me» της ομάδας τέχνης «Two/Four/Two», εμπεριέχεται ένα συναρπαστικό οπτικό στοιχείο, το οποίο έχει την ικανότητα να παρατηρεί και να εξετάζει ακούσια συγκεκριμένες πτυχές της επικράτειας και της κοινωνικής υπόστασης. Το στοιχείο αυτό λαμβάνει τη μορφή μιας εικόνας που προκαλεί αναστάτωση — ενός τεράστιου ανθρώπινου βλεφάρου, τοποθετημένου πίσω από ένα μεταλλικό πλέγμα που θυμίζει κάγκελα φυλακής.

Η γωνιά του εκπαιδευτικού:

Ζητήστε από τους μαθητές και τις μαθήτριες

- να δημιουργήσουν ένα παρόμοιο πλέγμα — για τον σκοπό αυτό, μπορεί να χρησιμοποιηθεί ένα απλό κουτί·
- να μεταφέρουν αυτό το κουτί σε διάφορα μέρη και να το φωτογραφίσουν·
- να συζητήσουν την επίδραση που αυτό το πλέγμα ασκεί στο περιβάλλον του και στον θεατή.

<https://art-collection.europarl.europa.eu/el/collections/believe-in-me/>

ΣΥΝΕΝΤΕΥΞΗ

https://multimedia.europarl.europa.eu/en/video/art-in-democracy-exhibition_EP156092

James Hanley < The Convert > (1992)



Ο Hanley είναι ένας καταξιωμένος Ιρλανδός προσωπογράφος από το Δουβλίνο, του οποίου τα έργα έχουν συνήθως αναπαραστατικό ύφος. Στους πίνακες του, οι μορφές αποτελούν τα κεντρικά σημεία αναφοράς και τους πρωταγωνιστές, ενώ παράλληλα δημιουργεί αφηγήματα γύρω από αυτές.

Στον πίνακα «The Convert», τα στοιχεία δεν φαίνεται να ταιριάζουν μεταξύ τους, γεγονός που κεντρίζει την περιέργεια του θεατή. Ένας νεαρός άνδρας σε κοστούμι και μπότες σκαρφαλώνει σε ένα δέντρο. Στο ένα του χέρι κρατά ένα πριόνι, χωρίς να είναι σαφές από τον πίνακα για ποιον σκοπό. Προφανώς διατρέχει κάποιον κίνδυνο και φαίνεται να αναζητεί τρόπο να διαφύγει από τη φωτιά που καίει κάτω από αυτόν. Ωστόσο, οι προσπάθειές του μοιάζουν κατά κάποιο τρόπο μάταιες και παράλογες. Μόλις φτάσει στην κορυφή του δένδρου, δεν έχει πλέον πού αλλού να πάει για να διαφύγει από τον κίνδυνο που υπάρχει κάτω από αυτόν.

Ο τίτλος του έργου τέχνης «The Convert» υπονοεί ότι κάποιος αλλάζει τις πεποιθήσεις του, κυρίως σε θρησκευτικό ή πολιτικό πλαίσιο, αλλά ο πίνακας δεν αποκαλύπτει τις πραγματικές περιστάσεις. Ωστόσο, ο νέος άνδρας βρίσκεται εμφανώς σε μια απροσδόκητη κατάσταση απόγνωσης, από την οποία προσπαθεί να διαφύγει. Τα χρώματα και το ύφος του έργου τέχνης υποστηρίζουν αυτή τη δραματική απεικόνιση φυγής.

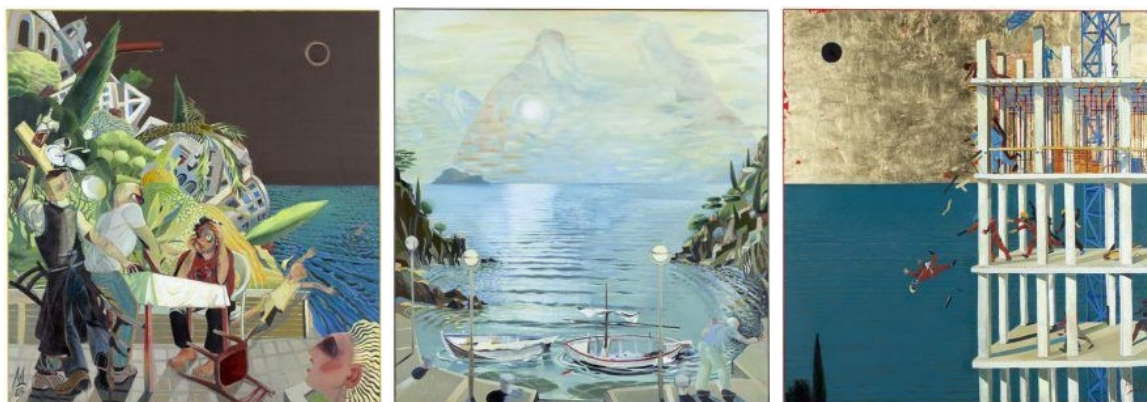
Η γωνιά του εκπαιδευτικού:

Ζητήστε από τους μαθητές και τις μαθήτριες

- να σκεφτούν ανθρώπους που προσπαθούν να ξεφύγουν από επικίνδυνες καταστάσεις. Σήμερα, υπάρχουν πολλές εμπόλεμες ζώνες από τις οποίες προσπαθούν να διαφύγουν άνθρωποι. Οι μαθητές και οι μαθήτριες θα πρέπει να αναστοχαστούν και να συζητήσουν για τους κινδύνους που αντιμετωπίζουν αυτοί οι άνθρωποι, καθώς και τα πλεονεκτήματα και τα μειονεκτήματα των πιθανών τρόπων διαφυγής.
- να δημιουργήσουν μια εικόνα που θα απεικονίζει την άφιξη σε ασφαλές περιβάλλον. Τι αισθάνονται οι άνθρωποι, τι φέρουν μαζί τους και τι συναντούν;

<https://art-collection.europarl.europa.eu/el/collections/the-convert/>

Andrey Daniel < Trilogy: The elusive Meaning of Cause and Effect; To Bruegel: The Mating Season of the Leviathans; The Death of the Worker X > (2009)



Όταν η κυβέρνηση μεταλλάσσεται σε έναν τρομακτικό μηχανισμό που δεν λειτουργεί προς όφελος των πολιτών της, αλλά, αντιθέτως, τους χειραγωγεί και παραβιάζει την ιδιωτική τους ζωή, αποκτά ένα αποτρόπαιο πρόσωπο παρόμοιο με εκείνο του μυθικού Λεβιάθαν. Ο Andrey Daniel περιγράφει με εικόνες τα συνταρακτικά γεγονότα, τα οποία αποτυπώνει ως προειδοποιήσεις. Απεικονίζει το Λεβιάθαν να αναδύεται από τον ωκεανό. Αποτίοντας φόρο τιμής στον Pieter Brueghel τον πρεσβύτερο, το τρίπτυχο του Daniel απεικονίζει επίσης απλούς ανθρώπους του 21ου αιώνα, όπως τουρίστες και εργάτες σε εργοτάξιο. Στη Βουλγαρία, ο Daniel αναγνωρίστηκε ευρέως όχι μόνο ως καλλιτέχνης, αλλά και ως επικεφαλής κοινότητας, συνάδελφος και μέντορας. Ο Daniel πίστευε ακράδαντα ότι οι καλλιτέχνες θα πρέπει να δημιουργούν και να συνδυάζουν αφηγήματα που είναι γεμάτα νόημα. Κάποτε δήλωσε ότι εάν οι καλλιτέχνες δεν μάθουν να επινοούν και να συνδυάζουν νοήματα, τόσο για τους ίδιους όσο και για μεγαλύτερες ομάδες ανθρώπων, τότε η ύπαρξή τους μπορεί να μοιάζει περισσότερο με μια κατάσταση παθητικής ύπαρξης παρά με μια ζωή γεμάτη πάθος και νόημα.

Η γωνιά του εκπαιδευτικού:

Ζητήστε από τους μαθητές και τις μαθήτριες

- να βρουν χαρακτήρες από τη μυθολογία ή από ιστορικούς θρύλους που θα μπορούσαν να σχετίζονται με τη σημερινή κοινωνική και πολιτική κατάσταση.
- να οπτικοποιήσουν αυτή τη σχέση σε έναν ζωγραφικό πίνακα, ένα σχέδιο ή ένα κολάζ. Θα μπορούσε επίσης να είναι μια σειρά εικόνων, όπως στο συγκεκριμένο έργο τέχνης.

<https://art-collection.europarl.europa.eu/el/collections/to-bruegel-from-trilogythe-elusive-meaning-of-cause-and-effect-the-mating-season-of-the-leviathans-the-death-of-the-worker-x/>

Flo Kasearu < Fears of a Museum Director > (2014)



Η Flo Kasearu έχει δημιουργήσει μια σειρά σχεδίων με τίτλο «Fears of a Museum Director», στα οποία παρουσιάζει με χιουμοριστικό τρόπο διάφορους κινδύνους και καταστροφές, όπως η τρομοκρατία, ο πόλεμος και ο βανδαλισμός. Τα σχέδια αυτά, μολονότι φαινομενικά μοιάζουν κωμικά, μεταδίδουν ένα βαθύτερο μήνυμα. Εκφράζουν τον φόβο για ένα αβέβαιο μέλλον, χρησιμοποιώντας ύφος που θυμίζει γελοιογραφίες του Τύπου. Μέσα από αυτά τα σχέδια, παρουσιάζει μια σειρά ακραίων και καταστροφικών σεναρίων που θα μπορούσε ενδεχομένως να αντιμετωπίσει οποιοσδήποτε δημόσιος ή ιδιωτικός φορέας, αναδεικνύοντας τις απειλές για τη δημοκρατία και την ελευθερία.

Η γωνιά του εκπαιδευτικού:

Ζητήστε από τους μαθητές και τις μαθήτριες

- να συνεχίσουν τη σειρά των σχεδίων με περισσότερους κινδύνους και καταστροφές που θα μπορούσαν να προκύψουν·
- να επιλέξουν άλλο θεσμικό όργανο που θα μπορούσε να απειληθεί, π.χ. το κτίριο του εθνικού κοινοβουλίου, και να απεικονίσουν τις απειλές που θα χρειαστεί ενδεχομένως να αντιμετωπίσουν.

<https://art-collection.europarl.europa.eu/el/collections/fears-of-a-museum-director/>

Yannis Gaitis < The Parade > (1983)



Ο ζωγραφικός πίνακας του Γιάννη Γαϊτή με τίτλο «Η παρέλαση», από το 1983, αποτελεί μια ισχυρή αλληγορία των κινδύνων που σχετίζονται με την απουσία κριτικής σκέψης και με την κοινωνική αποξένωση. Σε αυτό το έργο τέχνης, ο Γαϊτής αποτυπώνει τις έννοιες του υπερπληθυσμού, της πλύσης εγκεφάλου και της ομογενοποίησης, απεικονίζοντας ένα πλήθος ατόμων που εμφανίζονται πανομοιότυπα και στέκονται σε σειρές που αλληλεπικαλύπτονται. Ο καλλιτέχνης προσδίδει μια δόση χιούμορ σε αυτό το άκαμπτο πλήθος των ατόμων, καθιστώντας το πιο προσιτό στον θεατή. Μέσω αυτής της αναπαράστασης, αποκαλύπτει ένα κοινωνικό σύστημα που τείνει να επιβάλει μια συντριπτική ομοιομορφία μεταξύ των πολιτών του.

Η γωνιά του εκπαιδευτικού:

Ζητήστε από τους μαθητές και τις μαθήτριες

- να συλλέξουν φωτογραφίες μαζικών συγκεντρώσεων και διαδηλώσεων και με αυτές να φτιάξουν ένα κολάζ·
- να συζητήσουν: πότε οι εκδηλώσεις αυτές είναι επωφελείς για τις κοινωνίες; Πότε συνιστούν κίνδυνο;

<https://art-collection.europarl.europa.eu/el/collections/the-parade/>

Dan Wolgers < Här slutar allmän väg (End of the public road) > (1995)



Το έργο του Dan Wolgers μπορεί να προκαλέσει ένα αίσθημα ανησυχίας. Στο συγκεκριμένο έργο, ο θεατής μπορεί να δει τον ίδιο του τον εαυτό ως οδηγό μέσα στο όχημα που αντανακλάται στη μεταλλική μπλε πινακίδα στην άκρη του δρόμου. Από αυτή την πινακίδα και μετά ο δρόμος παύει πλέον να είναι προσβάσιμος στο κοινό. Ένας ανώνυμος ιδιοκτήτης υποδεικνύει ότι πρόκειται για την ιδιωτική του ιδιοκτησία — απαγορευμένη γη— όπου η διέλευση δεν επιτρέπεται. Εάν θεωρήσουμε ότι ο δημόσιος δρόμος αποτελεί σύμβολο του πολιτισμού και του κράτους δικαίου, μπορούμε να ερμηνεύσουμε αυτή τη φωτογραφία ως ένα, τρόπον τινά, αινιγματικό προειδοποιητικό μήνυμα σχετικά με το τι βρίσκεται πέρα από τα όρια, όπου επικρατεί η αρχή της ασφάλειας δικαίου.

Η γωνιά του εκπαιδευτικού:

Ζητήστε από τους μαθητές και τις μαθήτριες

- να βρουν παρόμοια παραδείγματα στη γειτονιά τους όπου καταλήγουν οι κοινόχρηστοι χώροι·
- να φανταστούν σε έναν πίνακα ή σε ένα σχέδιο τι βρίσκεται πέρα από τα αντίστοιχα όρια·
- να συζητήσουν τις επιπτώσεις αυτών των αποκλεισμών στους πολίτες.

<https://art-collection.europarl.europa.eu/el/collections/end-of-public-road-iii/>

5. Τα μέσα μαζικής ενημέρωσης και η δημοκρατία

Olaf Metzel < Il Messagero, mercoledì 12. October 1988 > (1989)



Η σύνδεση μεταξύ της εξουσίας, των μέσων μαζικής ενημέρωσης και της κοινής γνώμης αποτελεί κεντρικό θέμα στα έργα τέχνης των Olaf Metzel και Antoni Clavé. Το έργο του Metzel υιοθετεί μια πιο άμεση και προκλητική προσέγγιση, μετατρέποντας την ειδησεογραφία σε ένα είδος χρυσού εικονίσματος.

Στα έργα του, ο Olaf Metzel διερευνά συχνά την επιρροή των μέσων ενημέρωσης στην αντίληψη και στις απόψεις της κοινής γνώμης για τα καθημερινά γεγονότα. Ένα από τα πλέον προβεβλημένα έργα του, το «Il Messagero, mercoledì 12. ottobre 1988», από το έτος 1989, αποτελείται από μεταλλικές μήτρες που χρησιμοποιήθηκαν για την εκτύπωση της φερώνυμης ιταλικής εφημερίδας τη συγκεκριμένη ημερομηνία. Τα δραματικά νέα που παρουσιάζονται σε αυτές τις μήτρες —απαγωγές, τρομοκρατικές ενέργειες και τραγωδίες— έχουν καταστεί αρκετά δυσδιάκριτα για τους αποστασιοποιημένους παρατηρητές του σήμερα λόγω των περίπλοκων ρωγμών στην επιφάνεια αυτού του ανάγλυφου έργου τέχνης από αλουμίνιο.

Η γωνιά του εκπαιδευτικού:

Ζητήστε από τους μαθητές και τις μαθήτριες

- να επιλέξουν μια ημέρα και να συλλέξουν τις ειδήσεις που μπορούν να βρουν σε διάφορες πηγές ενημέρωσης. Στόχος είναι να υπερβούν τις δημοσιεύσεις των εφημερίδων και να συγκρίνουν τις διάφορες μορφές παρουσίασης που προσφέρονται σε ποικίλες πηγές πληροφόρησης, συμπεριλαμβανομένων των μέσων κοινωνικής δικτύωσης·
- να δημιουργήσουν ένα παρόμοιο κολάζ που θα συνδυάζει τα ευρήματά τους·
- να συζητήσουν την επίδραση που αυτό ασκεί στην κοινή γνώμη.

<https://art-collection.europarl.europa.eu/el/collections/il-messagero-mercoledì-12-ottobre-1988/>

Antoni Clave < New York II > (1989)



Ο πίνακας ζωγραφικής του Antoni Clavé απεικονίζει τη σημασία των ειδήσεων και του Τύπου και τον τρόπο με τον οποίο διαδίδονται στους αστικούς χώρους. Η «Νέα Υόρκη II» παραπέμπει στη διάδοση του πολιτισμού, στον αέναο κύκλο χρήσης του, στην ταχεία απαξίωσή του και στην αντικατάστασή του. Ο Clavé αξιοποιεί την αισθητική του κινήματος pop art και τις τεχνικές του κολάζ, όπου οι εικόνες από εφημερίδες και περιοδικά τοποθετούνται απευθείας στην επιφάνεια του πίνακα. Η προσέγγιση αυτή παραπέμπει στο καλλιτεχνικό ύφος του Αμερικανού καλλιτέχνη Robert Rauschenberg κατά τη δεκαετία του 1960, όπου διάφορες εικόνες επιστρώνονται κατά τρόπο που μοιάζει με παλίμψηστο και συμπληρώνονται από τολμηρές πινελιές με έντονα χρώματα.

Η γωνιά του εκπαιδευτικού:

Ζητήστε από τους μαθητές και τις μαθήτριες

- να επιλέξουν μία ημέρα και ένα θέμα που τους ενδιαφέρει·
- να συγκεντρώσουν άρθρα με το ίδιο θέμα από όσες διαφορετικές εφημερίδες μπορούν να βρουν·
- να κόψουν και να κολλήσουν τα άρθρα αυτά επάνω σε καμβά ή χαρτόνι·
- να καλύψουν τα κενά με χρωματικά στοιχεία που σχετίζονται με τα άρθρα και παραπέμπουν στο θέμα·
- να ανταλλάξουν απόψεις σχετικά με την παρουσίαση του ίδιου θέματος σε διαφορετικές εφημερίδες και τον αντίκτυπο στον αναγνώστη.

<https://art-collection.europarl.europa.eu/el/collections/new-york-ii/>

Anna Baumgart < Wall > (2008)



Η καλλιτέχνη πολυμέσων Anna Baumgart αντλεί αναφορές από τις ειδήσεις που μεταδίδονται μέσω των εφημερίδων, συμπεριλαμβανομένων των κειμένων και των φωτογραφιών. Σε αυτό το έργο τέχνης, η Baumgart ζωντανεύει μια οδυνηρή και τραγική κατάσταση της πραγματικής ζωής που δανείστηκε από μια συγκεκριμένη στιγμή της ευρωπαϊκής ιστορίας. Αποσπά τα πρόσωπα από τη φωτογραφία, όπως αυτά που βλέπουμε να είναι σκαρφαλωμένα σε παράθυρα ή να τρέπονται σε φυγή με τα προσωπικά τους αντικείμενα, και τα αναδημιουργεί ως γλυπτά, ζωγραφίζοντάς τα μόνο κατά το ήμισυ.

Μία από τις μορφές του γλυπτού φέρει την επιγραφή «Reuters Forum – news agency» με κεφαλαία γράμματα στο πόδι της, υποδεικνύοντας την πηγή έμπνευσης για αυτή τη σύνθεση γλυπτών. Η οπτική αναφορά στην προκειμένη περίπτωση είναι μια φωτογραφία από τον Τύπο (δεξιά πλευρά) στην οποία αποτυπώνεται μια ομάδα κατοίκων του Βερολίνου που εγκαταλείπουν τις εστίες τους τον Αύγουστο του 1961, λίγο πριν από την κατασκευή του Τείχους.

Η Baumgart αποτίει φόρο τιμής στις ρίζες που έχουν τα γλυπτά της στο φωτορεπορτάζ, διαιρώντας κάθε μορφή σε δύο διακριτά μισά μέρη: τα πρόσωπα που έχουν το μέτωπό τους στραμμένο προς τα εμπρός έχουν αποχρώσεις του γκρι και απολύτως λευκά τμήματα στην οπίσθια όψη. Η διάκριση αυτή αντικατοπτρίζει τη μετάβαση από τη δισδιάστατη φωτογραφία στο τρισδιάστατο γλυπτό.

Μολονότι το γλυπτό είναι περισσότερο αφηρημένο από την πρωτότυπη φωτογραφία και δεν προβάλλει τα λεπτομερή χαρακτηριστικά προσώπου των ατόμων, η Baumgart αναδημιουργεί με επιδεξιότητα τα αντικείμενα που μεταφέρουν, αποτυπώνοντας ακόμη και την υφή των κιβωτίων και των τσαντών. Η αίσθηση της κατάστασης ανάγκης και ο φόβος που αναδύονται από τη στάση και τις χειρονομίες των πολιτών του Βερολίνου στη φωτογραφία αμβλύνονται κατά κάποιον τρόπο με τις μορφές ρητίνης. Ωστόσο, εξακολουθούν να αντικατοπτρίζουν τον πανικό που διαγράφεται στα πρόσωπά τους, καθώς εγκαταλείπουν τις εστίες τους για πάντα. Η απουσία, στο γλυπτό, του φόντου που υπάρχει στη φωτογραφία στρέφει την προσοχή ακόμη περισσότερο στις μορφές.

Η γωνιά του εκπαιδευτικού:

Ζητήστε από τους μαθητές και τις μαθήτριες

- να βρουν παρόμοιες σκηνές με ανθρώπους που εγκαταλείπουν τις εστίες τους·
- να δημιουργήσουν μικρά μοντέλα με αυτές τις σκηνές. Αυτό μπορεί να γίνει χρησιμοποιώντας ένα απλό κουτί συσκευασίας υποδημάτων και υλικό για τη δημιουργία μοντέλων·
- να σχηματίσουν μια πυραμίδα με τα διάφορα μοντέλα που δημιούργησαν σε κεντρικό σημείο του σχολείου τους, ώστε να μπορούν να τα δουν και άλλοι και να συγκρίνουν το αποτέλεσμα.

<https://art-collection.europarl.europa.eu/el/collections/wall-5-sculpture-ensemble/>

Frank Thiel < Berlin > (1990)



Οι φωτογραφίες μαρτυρούν ότι το Τείχος του Βερολίνου αποτέλεσε θανατηφόρο εμπόδιο, συμβολίζοντας το βαθύ ιδεολογικό χάσμα μεταξύ του σοβιετικού μπλοκ και της Δύσης κατά τις προηγούμενες δεκαετίες. Την ιστορική στιγμή της πτώσης του Τείχους το 1989 τιμούν ορισμένες φωτογραφίες της σειράς «Berlin» του Frank Thiel από το 1990. Οι φωτογραφίες του αποτελούν απόδειξη της ικανότητάς του να παρατηρεί προσεκτικά και να τεκμηριώνει τις αλλαγές σε ένα αστικό τοπίο που βρίσκεται σε συνεχή ροή. Πρόκειται για στιγμιότυπα που αντικατοπτρίζουν την εποχή της μετάβασης, καθώς και το ιστορικό και αστικό συνονθύλευμα που προέκυψε.

Τα πορτρέτα του αναπαριστούν το ημιτελές, το εφήμερο και την αλλαγή, και επιτρέπουν στον παρατηρητή να δει και να κατανοήσει με συγκεκριμένο τρόπο τις ιστορικές εξελίξεις. Το γεγονός αυτό καθιστά τα έργα του σύγχρονες μαρτυρικές καταθέσεις, απολύτως πραγματιστικές, οι οποίες αποτελούν μέρος ενός ευρύτερου ιδεολογικού και αρχιτεκτονικού αφηγήματος.

Η γωνιά του εκπαιδευτικού:

Ζητήστε από τους μαθητές και τις μαθήτριες

- να βρουν και/ή να βγάλουν φωτογραφίες που θα απεικονίζουν την αστική ανάπτυξη στην πόλη τους·
- να δημιουργήσουν μια ιστορία φωτογραφιών ή μια έκθεση για να παρουσιαστούν αυτές τις εξελίξεις·

ή

- να δημιουργήσουν εικαστικά έργα για τον αντίκτυπο που είχε η πτώση του Τείχους στην Ευρώπη.

6. Η δημοκρατία και οι αστικοί μετασχηματισμοί

Στην παρούσα ενότητα περιλαμβάνονται έργα τέχνης που απεικονίζουν με ποικίλους τρόπους την επίδραση που είχε η ένταξη ορισμένων χωρών στην Ευρωπαϊκή Ένωση επάνω στη ζωή των κατοίκων τους. Επικριτικά, σκεπτικιστικά ή ακόμη και ιδεαλιστικά, τα έργα αυτά απεικονίζουν διάφορες πτυχές του αστικού τοπίου και των μετασχηματισμών του.

Nadezhda Oleg Lyahova < Motif I (State Machine) > (2008)



Το έργο «Motif I (State Machine)» αποτελεί τμήμα ενός έργου με τίτλο «Globally and on a Long-term Basis the Situation is Positive» (Παντού και για μεγάλο χρονικό διάστημα η κατάσταση είναι θετική), το οποίο δημιουργήθηκε μεταξύ 2007 και 2009. Το έργο αυτό περιλαμβάνει μια σειρά σύντομων βίντεο που γυρίστηκαν στους δρόμους της Σόφιας, καθώς και μια συλλογή από ψηφιακές εκτυπώσεις σε καμβά, γνωστά ως «μοτίβα», με σταθερά πλάνα που προήλθαν από αυτά τα βίντεο.

Σε αυτή την ψηφιακή εκτύπωση, η καλλιτέχνηδρα πραγματεύεται θέματα που σχετίζονται με την υπερβολική αστική ανάπτυξη και την κυβερνητική παρεμβατικότητα όσον αφορά τον σχεδιασμό των μεγάλων πόλεων. Στην εικόνα απεικονίζονται σειρές από εκσκαφείς, ευθυγραμμισμένοι σε οριζόντιο σχηματισμό, οι οποίοι μοιάζουν με στρατό εξωγήινων από παρωχημένο βιντεοπαιχνίδι. Οι εκσκαφείς αυτοί συμβολίζουν την εκτεταμένη κατασκευαστική άνθιση που σημειώθηκε στη Βουλγαρία μετά την ένταξη της χώρας στην Ευρωπαϊκή Ένωση.

Όπως έχει επισημάνει η ίδια η Lyahova:

«Μετά την προσχώρησή της στην ΕΕ την 1η Ιανουαρίου 2007, η Βουλγαρία κατέστη πλήρες μέλος. Εξ ου και η ευκαιρία συμμετοχής σε όλα τα "ειδικά", "περιφερειακά", "καινοτόμα", "διασυνοριακά", "πολυπολιτισμικά" έργα που αποσκοπούν στην εφαρμογή των "κανόνων της ΕΕ» και επιτρέπουν επίσης να αξιοποιήσουμε ένα "ευρύ φάσμα ευκαιριών" που προσφέρει η ΕΕ. (...)

Τότε εμφανίστηκαν επιχειρηματικοί επενδυτές, οι οποίοι διέθεταν εξοπλισμό και ανθρώπους κάθε είδους. Ξεκίνησαν εντατικές κατασκευαστικές εργασίες. Η βουή από τα κατασκευαστικά μηχανήματα πλημμύρισε τις γειτονιές. Το τσιμέντο και ο σίδηρος αντικατέστησαν το πράσινο χόρτο. Μέσα στον ορυμαγδό, στις λάσπες και στα σύννεφα σκόνης ενθουσιώδεις άνθρωποι, με τη βοήθεια των μηχανημάτων, κάνουν καθημερινά το χρέος τους για την οικοδόμηση του ευρωπαϊκού μας μέλλοντος».

Η γωνιά του εκπαιδευτικού:

Ζητήστε από τους μαθητές και τις μαθήτριες

- να βρουν παραδείγματα μετασχηματισμού που οφείλονται στην ένταξη της χώρας και της περιφέρειάς τους στην ΕΕ·
- να ρίξουν μια ματιά στον ιστότοπο: Τι κάνει η Ευρώπη για μένα, όπου μπορούν να βρουν πληροφορίες σχετικά με τον τόπο διαμονής τους <https://what-europe-does-for-me.eu/el/home>·
- να δημιουργήσουν ένα δικό τους εικαστικό έργο που θα βασίζεται σε αυτό. Η μορφή και η τεχνική εξαρτώνται από το επιλεγμένο θέμα.

<https://art-collection.europarl.europa.eu/el/collections/motif-i-state-machine/>

Rafal Olbinski < La Pologne dans l'U.E. > (2004)



Σε αυτή την αφίσα, μια γυναικεία μορφή, η οποία αναπαριστά αλληγορικά την Ευρώπη και φέρνει στο νου τα καλλιτεχνικά χαρακτηριστικά της ιταλικής Αναγέννησης, έχει αποκοιμηθεί ειρηνικά σε ένα ήρεμο φυσικό περιβάλλον. Από τα όνειρά της αναδύονται εμβληματικά πολωνικά κτίρια, δημιουργώντας ένα ειδυλλιακό και ιδεαλιστικό πορτρέτο. Τα κτίρια αυτά βρίσκονται στο Świątokrzyżskie, εκεί όπου ο Olbinski μεγάλωσε στην Πολωνία. Το έργο αντιπροσωπεύει τη διεύρυνση της Ευρωπαϊκής Ένωσης, με τα νέα μέλη να προσχωρούν και να ανοίγουν τα παράθυρα ή τις πόρτες στη νέα ΕΕ.

Η γωνιά του εκπαιδευτικού:

Αυτό το έργο τέχνης μπορεί να συσχετιστεί με το προηγούμενο.

Ζητήστε από τους μαθητές και τις μαθήτριες

- να επιλέξουν μία από τις δύο προσεγγίσεις, είτε την πιο επικριτική με εποικοδομητικό όμως τρόπο είτε την πιο ιδεαλιστική, με στόχο να δημιουργήσουν το δικό τους εικαστικό έργο.

Vasilena Gankovska < An Afternoon at Burggarten #2 > (2007)



Το έργο «An Afternoon at Burggarten #2» αναδεικνύει την ικανότητα της Gankovska να απλοποιεί τα σύνθετα αρχιτεκτονικά στοιχεία και σκηνικά, χρησιμοποιώντας εκλεπτυσμένες γραμμές και τετράγωνα. Αυτά τα στοιχεία παρέχουν τον καμβά επάνω στον οποίο προβάλλεται η ανθρώπινη κοινωνική ζωή και ιδεολογία, αντανακλώντας το ταλέντο της στη δημιουργία γραφικών αναπαραστάσεων. Η καλλιτέχνη προσφέρει μια φρέσκια οπτική όσον αφορά τα αστικά τοπία και τα σημαντικά αξιοθέατα, λαμβάνοντας υπόψη τόσο τις αισθητικές όσο και τις κοινωνικοπολιτιστικές πτυχές τους. Ο πίνακας αυτός απεικονίζει μια παρέα από ξέγνοιαστους και χαρούμενους νέους που έχουν συγκεντρωθεί και συζητούν ανέμελα στο πάρκο Burggarten της Βιέννης, δημιουργώντας μια ευχάριστη εικόνα άτυπης δημοκρατικής δραστηριότητας σε αστικό περιβάλλον.

Η γωνιά του εκπαιδευτικού:

Ζητήστε από τους μαθητές και τις μαθήτριες

- να βγάλουν φωτογραφίες από την κοινωνική ή την καθημερινή σχολική ζωή τους, σε κάποιο εξωτερικό χώρο της περιοχής τους. Η φωτογραφία θα πρέπει να περιλαμβάνει το αστικό περιβάλλον.
- να μετατρέψουν τη φωτογραφία σε σχέδιο ή ζωγραφική.

<https://art-collection.europarl.europa.eu/el/collections/an-afternoon-at-burggarten-2/>

**Boris Missirkov and Georgi Bogdanov < Valchevs Family, Buzludzha Peak >
(From the "Weekend 2126" Series; Edition of 3 + 1) (2008)**



Αυτή η ψηφιακή φωτογραφία του δίδυμου δημιουργών Boris Missirkov και Georgi Bogdanov κατευθύνει το βλέμμα μας προς την αρχιτεκτονική κληρονομιά της κομμουνιστικής εποχής. Ειδικότερα, επικεντρώνεται στο Μνημείο του Κομμουνιστικού Κόμματος της Βουλγαρίας, γνωστό ως Buzludzha, το οποίο κατασκευάστηκε το 1981. Η συγκεκριμένη κατασκευή θεωρείται εξαιρετικό κατάλοιπο μνημείου που διατηρεί μια φουτουριστική εικόνα με στοιχεία επιστημονικής φαντασίας.

Το κτίριο αυτό καθαυτό, το οποίο προσομοιάζει με ιπτάμενο δίσκο (UFO) και χαρακτηρίζεται από ένα θηριώδες και ρетро-φουτουριστικό σχέδιο, βρίσκεται σε περίοπτη θέση στο φόντο ενός φανταστικού τοπίου. Σε αυτό το τοπίο, μπορούμε να παρατηρήσουμε τα μέλη μιας οικογένειας που φορούν παραδοσιακές ενδυμασίες, δημιουργώντας μια αντιπαράθεση μεταξύ της φουτουριστικής αρχιτεκτονικής και της πολιτιστικής κληρονομιάς των ανθρώπων.

Η γωνιά του εκπαιδευτικού:

Ζητήστε από τους μαθητές και τις μαθήτριες

- να επιλέξουν ένα σημαντικό κτίριο (π.χ. το δημαρχείο) στην περιοχή τους, το οποίο σχετίζεται με τη δημοκρατία, και να το βγάλουν φωτογραφίες·
- να χρησιμοποιήσουν τη φαντασία τους για να επινοήσουν μια ιστορία σχετικά με το συγκεκριμένο κτίριο·
- να βεβαιωθούν ότι έχουν όλα τα απαιτούμενα δικαιώματα για να βγάλουν τις φωτογραφίες·
- να δημιουργήσουν μια συλλογή φωτογραφιών που θα αφηγείται μια ιστορία σε σχέση με το κτίριο.

<https://art-collection.europarl.europa.eu/el/collections/valchevs-family-buzludzha-peak/>

7. Ο εκδημοκρατισμός της τέχνης

Ένα αξιοσημείωτο χαρακτηριστικό που διακρίνει τα έργα τέχνης αυτής της θεματολογίας είναι η ενσωμάτωσή τους στην καθημερινή ζωή και η διερεύνηση σημαντικών σύγχρονων ζητημάτων. Τα έργα αυτά πραγματεύονται θέματα όπως η αλληλεπίδραση μεταξύ πολιτισμού και αγοράς, η μετανάστευση και η δυναμική της οικογένειας, γεγονός που καταδεικνύει την ισχυρή διασύνδεση με τις τρέχουσες κοινωνικές ανησυχίες.

Jaan Elken < Knock, Knock Knocking On Heaven's Door > (2007)



Σήμερα, η τέχνη διαδραματίζει σημαντικό ρόλο στην αντιμετώπιση των πολιτικών και κοινωνικών ζητημάτων, και μία από τις πλέον αποτελεσματικές και αναγνωρίσιμες μορφές αυτής της έκφρασης είναι το γκράφιτι. Το έργο «Knock, Knock Knocking On Heaven's Door» που φιλοτέχνησε ο Jaan Elken αντιπροσωπεύει τη δημιουργική συγχώνευση των τεχνικών του τασισμού (ένα είδος αφηρημένης ζωγραφικής) και του γκράφιτι.

Προτού εντρυφήσει στο συγκεκριμένο ύφος, ο Elken είχε προηγουμένως εστιάσει στον υπερρεαλισμό στην τέχνη του. Ωστόσο, κατά το χρονικό διάστημα που έζησε στο γκέτο του Lasnamäe, στράφηκε στον κόσμο του γκράφιτι. Συχνά, έπρεπε να περάσει μέσα από τα αστικά σύμβολα και εσωτερικούς χώρους καλυμμένους με γκράφιτι στη γειτονιά του για να φτάσει στο στούντιο του. Αυτή η μεταστροφή σε σχέση με τον καλλιτεχνικό προσανατολισμό αντικατοπτρίζει την επίδραση της κουλτούρας του δρόμου στο έργο του.

Η γωνιά του εκπαιδευτικού:

Ζητήστε από τους μαθητές και τις μαθήτριες

- να ζωγραφίσουν το δικό τους γκράφιτι. Θα πρέπει πρώτα να αναζητήσουν ορισμένες βασικές πληροφορίες σχετικά με τη ζωγραφική του γκράφιτι, η οποία απαιτεί ειδικές τεχνικές.
- να συνδυάσουν έναν πίνακα με ένα κείμενο που θα εκφράζει κάποιο μήνυμα για τη δημοκρατία.

<https://art-collection.europarl.europa.eu/el/collections/knock-knock-knocking-on-heavens-door/>

Joep van Lieshout < Medicijnkastje (Medicine cabinet) > (1992)



Κατ' αρχάς, το έργο αυτό μοιάζει με ένα απλό μεταλλικό κουτί, ουδέτερου γκρι χρώματος εξωτερικά, το οποίο παραπέμπει σε ένα συνηθισμένο βιομηχανικό αντικείμενο. Εκ πρώτης όψεως, μπορούμε να θεωρήσουμε ότι πρόκειται για ένα εννοιολογικό έργο τέχνης, χωρίς το παραμικρό διακριτό ύφος του καλλιτέχνη. Ωστόσο, το έργο εμπεριέχει μια συναρπαστική αντίφαση. Όταν ανοίξετε το πορτάκι του κουτιού, θα παρατηρήσετε σε εμφανές σημείο την υπογραφή του καλλιτέχνη, εσωτερικά στο κάτω μέρος. Αυτό το κουτί φαρμάκων, το οποίο αρχικά ήταν αντίγραφο ενός βιομηχανικού αντικειμένου, μετατρέπεται σε μια διαδικασία αναπαραγωγής και αντιγραφής σε πρωτόγνωρη καλλιτεχνική δήλωση. Υπερβαίνει την αρχική του μορφή και εξελίσσεται σε κάτι μεγαλύτερο από ό,τι ήταν κάποτε.

Το 1995, ο Joep van Lieshout ίδρυσε το Atelier Van Lieshout, ένα στούντιο με ειδική αποστολή: να αμφισβητήσει την έννοια της καλλιτεχνικής ευφυΐας. Αυτό το στούντιο είναι αφιερωμένο στη δημιουργία πρακτικής και ευφάνταστης τέχνης που ενσωματώνει το χιούμορ και υπηρετεί την κοινωνία. Η πολυτομεακή προσέγγιση του Van Lieshout θολώνει τις γραμμές μεταξύ της τέχνης, του σχεδίου και της αρχιτεκτονικής, διερευνώντας το λεπτό όριο μεταξύ της χειροτεχνίας και των λειτουργικών αντικειμένων μαζικής παραγωγής.

Η γωνιά του εκπαιδευτικού:

Αυτό το έργο τέχνης θυμίζει την "κονσερβοποιημένη" τέχνη (βλ. Marcel Duchamp).

Ζητήστε από τους μαθητές και τις μαθήτριες

- να εντοπίσουν ένα αντικείμενο από την καθημερινή τους ζωή·
- να το εντάξουν σε νέο πλαίσιο και να του δώσουν νέο νόημα με ένα θετικό, μελλοντοστραφές κοινωνικό μήνυμα.

<https://art-collection.europarl.europa.eu/el/collections/medicijnkastje/>

ΣΥΝΕΝΤΕΥΞΗ

https://multimedia.europarl.europa.eu/en/video/art-in-democracy-exhibition_EP156090

Marko Blažo < Warhol 1 > (2007)



Το θέμα της παραγωγής και της κατανάλωσης των τροφίμων, το οποίο έχει μετασηματιστεί ριζικά από τη βιομηχανία και το μάρκετινγκ του κλάδου των τροφίμων, βρίσκεται στο επίκεντρο της τιμής που αποδίδει ο Marko Blažo στον Andy Warhol. Το συγκεκριμένο έργο τέχνης αποτίει ευθέως φόρο τιμής στη διάσημη εμβληματική σειρά του 1962 που φιλοτέχνησε ο Αμερικανός καλλιτέχνης Andy Warhol, η οποία περιλαμβάνει 32 κονσέρβες σούπας Campbell και θεωρείται σήμερα κομβική στιγμή στο κίνημα της ποπ αρτ.

Ο Blažo περιβάλλει την κονσέρβα της σούπας με μια ελληνορωμαϊκή στοά, μια μεγάλη αρχιτεκτονική δομή που θυμίζει την αρχαία Ρώμη και την κλασική τέχνη. Αυτή η καλλιτεχνική επιλογή υποδηλώνει τη σύζευξη μεταξύ του κλασικού πολιτισμού και της μαζικής καταναλωτικής κουλτούρας, συνενώνοντας αυτούς τους δύο διαφορετικούς κόσμους.

Η γωνιά του εκπαιδευτικού:

Ζητήστε από τους μαθητές και τις μαθήτριες

- να βρουν παρόμοια παραδείγματα στην ιστορία και στον σημερινό κόσμο. Η ιδέα είναι να δημιουργηθεί ένας δεσμός μεταξύ της καλλιτεχνικής και πολιτιστικής κληρονομιάς και της σύγχρονης εποχής·
- να δημιουργήσουν ένα εικαστικό έργο στο οποίο θα συνδυάζουν και τα δύο.

Ruth Bianco < Lines of Migration > (2020)



Τα μεταναστευτικά ρεύματα και ο σημαντικός αντίκτυπός τους στις οικογένειες και στις κοινωνίες αποτέλεσαν κεντρικά θέματα στα έργα της Μαλτέζας καλλιτέχνιδας Ruth Bianco. Το έργο αυτό συνδυάζει διάφορες πτυχές της μετανάστευσης, οι οποίες περιλαμβάνουν τόσο τον άνθρωπο όσο και τα πτηνά. Το θέμα της μετανάστευσης κατέστη ιδιαίτερα αμφιλεγόμενο κατά τη διάρκεια της πανδημίας COVID-19, μια περίοδο κατά την οποία ο κόσμος ήταν εξαρτημένος από τις εξ αποστάσεως και κοινωνικά αποστασιοποιημένες μορφές επικοινωνίας, κατά την οποία τα σύνορα έγιναν πιο ρευστά και επιβλήθηκαν αυστηροί κανονισμοί όσον αφορά την κινητικότητα και τους χώρους διαβίωσης των ανθρώπων. Η σύνθεση του έργου τέχνης συνδυάζει τμήματα αυτών των εν εξελίξει ιστοριών, δημιουργώντας μια οπτική αναπαράσταση διασυνδεδεμένων αφηγημάτων, παρά τις ρωγμές που υπάρχουν στο εσωτερικό τους.

Η γωνιά του εκπαιδευτικού:

Ζητήστε από τους μαθητές και τις μαθήτριες

- να δημιουργήσουν ένα δικό τους κολάζ ή μια δική τους σύνθεση σχετικά με το θέμα της μετανάστευσης·
- να σκεφτούν στοιχεία που είναι συναφή και θα πρέπει να επισημανθούν, π.χ. οι λόγοι που ώθησαν τους ανθρώπους να εγκαταλείψουν τη χώρα τους· να αποφασίσουν τι θα βάλουν στις αποσκευές τους προτού φύγουν τους κινδύνους που προέκυψαν στη διαδρομή...

<https://art-collection.europarl.europa.eu/el/collections/lines-of-migration/>

ΣΥΝΕΝΤΕΥΞΗ

https://multimedia.europarl.europa.eu/en/video/art-in-democracy-exhibition_EP156088

Edith Karlson < Family > (2019)



Αυτό το έργο τέχνης με τίτλο «Family» προσφέρει μια μοναδική προοπτική όσον αφορά τις οικογενειακές σχέσεις. Η Karlson είναι γνωστή για τον τρόπο με τον οποίο χρησιμοποιεί τερατόμορφους ή ζωόμορφους χαρακτήρες, αντλώντας έμπνευση από εξαφανισμένα όντα και μεσαιωνικές αναπαραστάσεις μυθικών τεράτων που έχουν επηρεάσει τον φανταστικό κόσμο της λογοτεχνίας και του κινηματογράφου. Τα γλυπτά της συνδέονται συχνά με μύθους, δεδομένου ότι προσδίδουν ανθρώπινες ιδιότητες και συμπεριφορές σε αυτά τα ζώα ή τα όντα, με στόχο να σχολιαστεί με κριτικό τρόπο η σύγχρονη κοινωνία.

Η γωνιά του εκπαιδευτικού:

Ζητήστε από τους μαθητές και τις μαθήτριες

- να συλλέξουν οικογενειακές φωτογραφίες από το παρελθόν και το παρόν·
- να οργανώσουν μια συλλογή έργων με χρονολογική σειρά·
- να τοποθετήσουν λεζάντες που θα εξηγούν τις κοινωνικές αλλαγές και τις εξελίξεις σε βάθος χρόνου.

<https://art-collection.europarl.europa.eu/el/collections/family/>

Τμήμα 2

Συνεντεύξεις με καλλιτέχνες

Στην ενότητα αυτή, θα βρείτε ιδέες για το πώς θα μπορούσατε να χρησιμοποιήσετε τις συνεντεύξεις που παραχώρησαν ορισμένοι καλλιτέχνες, των οποίων τα έργα παρουσιάζονται στην έκθεση. Τα μηνύματά τους αναδεικνύουν διάφορους τρόπους συσχετισμού των έργων τους με τη δημοκρατία. Εξηγούν πώς αντιλαμβάνονται την έννοια του καλλιτέχνη, καθώς και τον κοινωνικό και πολιτικό αντίκτυπο της τέχνης τους στον σύγχρονο κόσμο μας. Προερχόμενοι από διαφορετικές χώρες και έχοντας διαφορετικό υπόβαθρο, οι απόψεις τους εμπεριέχουν προσωπικές εμπειρίες, τις οποίες αντικατοπτρίζουν στην εικαστική τους έκφραση.

Για να διευκολυνθεί η συζήτηση στην τάξη, παρατίθενται αποσπάσματα των συνεντεύξεων με καίριες διαπιστώσεις, ενώ τα βασικά μηνύματα επισημαίνονται με έντονους χαρακτήρες. Κάθε συνέντευξη συνοδεύεται από 5 ερωτήσεις σχετικά με τις καίριες διαπιστώσεις. Οι ερωτήσεις αυτές μπορούν να χρησιμεύσουν ως υποδείγματα για να ξεκινήσει συζήτηση με τους μαθητές και τις μαθήτριες. Ορισμένα από τα ζητήματα που τίγονται θα μπορούσαν να αποτελέσουν το έναυσμα για περαιτέρω έρευνα. Ως εκ τούτου, στην τελευταία σελίδα, παρατίθεται πρόσθετος κατάλογος πόρων με χρήσιμους συνδέσμους.

EP-156086 - Έκθεση «Art in Democracy»: Francoise Schein



Έργο τέχνης: <https://art-collection.europarl.europa.eu/el/collections/ideoglyphe-europeen/>

ΣΥΝΕΝΤΕΥΞΗ:

https://multimedia.europarl.europa.eu/en/video/art-in-democracy-exhibition_EP156086

Λέξεις-κλειδιά που χρησιμοποιούνται στο βίντεο:

«Μου έλειπε η πολυμορφία των **γλωσσών**, μου έλειπε ακόμη η **τρελή μας ιστορία στην Ευρώπη**. Άλλωστε, δεν ήμουν Γαλλίδα, ήμουν ίσως Βελγίδα, αλλά δεν αισθανόμουν ούτε Ιταλίδα, ούτε Πολωνή, ούτε Ισπανίδα. **Ήμουν όλα αυτά ταυτόχρονα.**»

«Και για μένα ήταν εξαιρετικά ενδιαφέρον να διαπιστώσω ότι το 1989 [όταν κατέρρευσε η ΕΣΣΔ], όπως προανέφερα, Ευρώπη δεν είναι μόνο η Γαλλία, η Γερμανία και η Πολωνία. **Είναι πολύ περισσότερο οι άνθρωποι που μετακινούνται και, κατά κάποιον τρόπο, δημιουργούν ασυναίσθητα νέες κοινότητες.**»

«**Ειλικρινά, πιστεύω ότι η δημοκρατία είναι ο μόνος τρόπος να υπάρχουμε ως άνθρωποι, ως ήπειρος.** Στη δημοκρατία, εσείς, εγώ, όλοι μας, έχουμε το δικαίωμα να εκφράζουμε ό,τι σκεφτόμαστε. **Έχουμε το δικαίωμα στην ελευθερία της γνώμης και της έκφρασης.** Φυσικά, είναι πολλοί οι άνθρωποι που έχουν το δικαίωμα της έκφρασης, γεγονός που περιπλέκει κάπως τα πράγματα, ωστόσο είναι ο μόνος τρόπος για να λειτουργήσει πολιτικά η Ευρώπη. **Εννοώ ότι η δημοκρατία είναι ο μόνος τρόπος, δεν υπάρχει άλλος.**»

«Και **δεν θα πρέπει ποτέ να λησμονούμε ότι η ΕΕ δημιουργήθηκε πράγματι για να προστατεύσει και να δημιουργήσει μια τεράστια ήπειρο.** Γνωρίζετε άλλωστε ότι, με 450 εκατομμύρια ανθρώπους και συγκριτικά με άλλες μεγάλες υπερδυνάμεις, όπως η Αμερική, η Ρωσία και η Κίνα, η ύπαρξη της Ευρώπης είναι κεφαλαιώδους σημασίας. Κατά τη γνώμη μου, όσοι δεν το αντιλαμβάνονται αυτό, πρέπει να είναι τυφλοί, **διότι πρέπει να είμαστε ενωμένοι – δεν υπάρχει άλλη επιλογή.**»

Ερωτήσεις για συζήτηση στην τάξη:

1. Πώς αντιλαμβάνεστε τη δήλωση της καλλιτέχνης «Ήμουν όλα αυτά ταυτόχρονα»;
2. Τι εννοεί η καλλιτέχνης με τη φράση «οι άνθρωποι μετακινούνται και δημιουργούν νέες κοινότητες»;
3. Ποιος είναι ο ρόλος που διαδραματίζει η ελευθερία της έκφρασης στην Ευρώπη σύμφωνα με την καλλιτέχνη;
4. Για ποιον λόγο ιδρύθηκε η Ευρωπαϊκή Ένωση; Συγκρίνετε την άποψη της καλλιτέχνης με τις ιστορικές εξελίξεις.
5. Γιατί η καλλιτέχνης εμμένει στη σημασία της «συνύπαρξης» ως της μόνης επιλογής στην Ευρώπη;

EP-156094 - Έκθεση «Art in Democracy»: Hannah Collins



Έργο τέχνης: <https://art-collection.europarl.europa.eu/el/collections/power-is-work-work-is-power-diptych/>

ΣΥΝΕΝΤΕΥΞΗ:

https://multimedia.europarl.europa.eu/en/video/art-in-democracy-exhibition_EP156094

Λέξεις-κλειδιά που χρησιμοποιούνται στο βίντεο:

«Πιστεύω ότι πρόθεσή μου ήταν ανέκαθεν να μιλώ για την **εξουσία** και **να είμαι εξοικειωμένη με τα συστήματα που την προωθούν**. Περί αυτού πρόκειται στο έργο μου, καθώς δίνει την **εξουσία στους ανθρώπους** ή, σε κάθε περίπτωση, **τους δίνει το περιθώριο να σκέφτονται και να παρατηρούν** — αυτό είναι που τους δίνει τη δυνατότητα να λαμβάνουν αποφάσεις. **Δεν τους υπαγορεύει τι να σκέφτονται.**»

«Η πιο μακριά περούκα είναι η περούκα **ενός δικαστή**, [...] ενώ η πιο κοντή, αυτή με τις μπούκλες, είναι η περούκα **ενός δικηγόρου**. Βλέπουμε, λοιπόν, το πρόσωπο **που συνομιλεί με την εξουσία** και το πρόσωπο **που εκδίδει την ετυμηγορία.**»

«Πιστεύω απόλυτα στη διαδικασία των **εκλογών**. Πιστεύω απόλυτα στο **Κοινοβούλιο**. Παρατηρώντας τα άλλα συστήματα που υπάρχουν γύρω μας, πιστεύω ότι **είμαστε πολύ, μα πάρα πολύ τυχεροί που μπορούμε να ψηφίζουμε και να διαθέτουμε πραγματικά Κοινοβούλια και πρέπει να τα υποστηρίζουμε** με όποιο μέσο έχουμε στη διάθεσή μας — μέσω του **έργου** μας, μέσω **διαδηλώσεων**, μέσω της **ψήφου** μας, με όλους τους τρόπους που έχουμε να **μιλούμε για την κοινωνία** και να **συνεισφέρουμε στην κοινωνία της οποίας αποτελούμε μέρος.**»

Ερωτήσεις για συζήτηση στην τάξη:

1. Ποια είναι η αντίληψη της καλλιτέχνης για την εξουσία, τα συστήματα και τους μεμονωμένους ανθρώπους; Ποιες είναι οι σχέσεις τους, ποια είναι τα δικαιώματα και οι υποχρεώσεις τους;
2. Ποια εξουσία διαθέτουν οι άνθρωποι στις δημοκρατίες;
3. Με ποιον τρόπο ο δικαστής και ο δικηγόρος, που απεικονίζονται σε αυτά τα έργα τέχνης, αναπαριστούν την εξουσία στην οποία αναφέρεται η καλλιτέχνης;
4. Μπορείτε να σκεφτείτε άλλους τρόπους, εκτός από τις εκλογές και τις διαδηλώσεις, με τους οποίους τα άτομα μπορούν να συνεισφέρουν στην κοινωνία που ζούμε; Ποια είναι η δική σας συνεισφορά;
5. Γιατί είναι τόσο σημαντικό το Κοινοβούλιο, σύμφωνα με την καλλιτέχνη; Κατά τη γνώμη σας, γιατί ειδικά το Ευρωπαϊκό Κοινοβούλιο είναι σημαντικό για την ευρωπαϊκή δημοκρατία;

EP-156092 – Έκθεση «Art in Democracy»: Κώστας Μάντζαλος (twofourtwo)



Έργο τέχνης: <https://art-collection.europarl.europa.eu/el/collections/believe-in-me/>

ΣΥΝΕΝΤΕΥΞΗ:

https://multimedia.europarl.europa.eu/en/video/art-in-democracy-exhibition_EP156092

Λέξεις-κλειδιά που χρησιμοποιούνται στο βίντεο:

«Ωστόσο, στην εικόνα της δημοκρατίας, το έργο μας επιδιώκει να δώσει την εξουσία στον λαό και χαρακτηρίζεται από την αναγνώριση της ισότητας των απόψεων και των διαφορετικών φωνών.»

«Σε πολλές περιπτώσεις, το έργο μας τα τελευταία 10 έως 15 χρόνια περιλαμβάνει μια διαδικασία κατά την οποία το εικαστικό έργο μετατράπηκε σε κάτι διαδραστικό, επιτρέποντας τη συμμετοχή του κοινού και την αλληλεπίδραση με αυτό.»

«Είναι προφανές ότι η πρακτική της σύγχρονης τέχνης κατά τον 21ο αιώνα έχει υιοθετήσει μια εντελώς νέα προσέγγιση όσον αφορά τα κοινωνικά και πολιτικά ζητήματα [...]»

«Κατά τον 21ο αιώνα, υπάρχει μια γενική κρίση που αφορά διάφορους θεσμούς.»

«Καθένας από εμάς είναι υπεύθυνος για αυτόν τον πλανήτη, επομένως έχουμε ευθύνη για το μέλλον του και για τη συνέχεια της ύπαρξής μας. Είμαστε ο λαός της Ευρώπης, οι πολιτικοί, οι βουλευτές και οι ηγέτες.»

«Και δεν είναι δυνατόν να συνεννοηθούν το χέρι και το κεφάλι, εάν η καρδιά δεν λειτουργεί ως διαμεσολαβητής.»

Ερωτήσεις για συζήτηση στην τάξη:

1. Ποια είναι η αντίληψη περί δημοκρατίας που εκφράζει ο καλλιτέχνης σε αυτή τη συνέντευξη;
2. Ποια πλεονεκτήματα θεωρείτε ότι έχουν τα εικαστικά έργα που επιτρέπουν την ενεργό συμμετοχή του κοινού και την αλληλεπίδραση με αυτό; Γνωρίζετε ορισμένα παραδείγματα αλληλεπιδραστικών έργων τέχνης που είχαν αντίκτυπο στο κοινό; Προσπαθήστε να βρείτε ορισμένα παραδείγματα και συζητήστε τις κοινωνικές τους επιπτώσεις.
3. Σε ποιες νέες προσεγγίσεις της σύγχρονης μορφής τέχνης αναφέρεται ο καλλιτέχνης; Ποια σημασία έχουν αυτές οι προσεγγίσεις για τη σημερινή δημοκρατία στην Ευρώπη;
4. Σε ποιον βαθμό αισθάνεστε υπεύθυνοι για αυτή την ήπειρο και το μέλλον της; Σε ποιες συγκεκριμένες ενέργειες μπορείτε να προβείτε για να την προστατεύσετε και τι μπορούν να κάνουν οι καλλιτέχνες και οι πολιτικοί;
5. Σε τι αναφέρεται ο καλλιτέχνης όταν περιγράφει την καρδιά των ανθρώπων ως διαμεσολαβητή; Ποιος είναι ο ρόλος της τέχνης στο πλαίσιο αυτό;

EP-156090 - Έκθεση «Art in Democracy»: Joep van Lieshout



Έργο τέχνης: <https://art-collection.europarl.europa.eu/el/collections/medicijnkastje/>

ΣΥΝΕΝΤΕΥΞΗ:

https://multimedia.europarl.europa.eu/en/video/art-in-democracy-exhibition_EP156090

Λέξεις-κλειδιά που χρησιμοποιούνται στο βίντεο:

«Η ιδιότητα του καλλιτέχνη ήταν ανέκαθεν δύσκολη [...] Είναι κάτι για το οποίο πρέπει πραγματικά να αγωνιστείς πολύ σκληρά, αλλά αυτός ο αγώνας, αυτή η μάχη είναι που με προσελκύει, αυτό που την καθιστά ενδιαφέρουσα.»

«Από εμπορική άποψη, το να είσαι καλλιτέχνης δεν είναι πάντα εύκολο, διότι η τέχνη δεν είναι κάτι που οι άνθρωποι χρειάζονται, όπως π.χ. τα ξυραφάκια ξυρίσματος, το ψωμί ή το κρασί.»

«Πιστεύω ότι η δημοκρατία πρέπει επίσης να ασχοληθεί με τον εαυτό της.»

«Πιστεύω ότι είναι επίσης σημαντικό να επιστρέψουμε πραγματικά στις βασικές αξίες της δημοκρατίας: την ισότητα, την ελευθερία της έκφρασης, την ελευθερία της εκπαίδευσης, το γεγονός ότι όλοι έχουν ίσες ευκαιρίες [...]»

«Πιστεύω ότι αν θέλετε να εισακουστείτε στον κόσμο, θα πρέπει να έχετε μια ισχυρή φωνή. Η χώρα μου, οι Κάτω Χώρες, διαθέτουν μια πολύ μικρή φωνή, αλλά ως ενωμένη Ευρώπη, είμαστε μια μεγάλη ομάδα που μπορεί να αλλάξει κάπως τον κόσμο.»

Ερωτήσεις για συζήτηση στην τάξη:

1. Ποια είναι η αντίληψη του καλλιτέχνη για το επάγγελμά του;
2. Ποια είναι η γνώμη σας σχετικά με την αναγκαιότητα της τέχνης, ιδίως στις δημοκρατικές κοινωνίες;
3. Πώς ερμηνεύετε τη δήλωση του καλλιτέχνη ότι «η δημοκρατία πρέπει να ασχοληθεί με τον εαυτό της»;
4. Ποιες είναι, κατά τη γνώμη σας, οι βασικές αξίες της δημοκρατίας; Συμφωνείτε με τον κατάλογο που αναφέρει ο καλλιτέχνης; Γιατί είναι σημαντικό να βασιζόμαστε στις βασικές δημοκρατικές αξίες;
5. Τι εννοεί ο καλλιτέχνης με τον όρο «ισχυρή φωνή»; Σε ποιο βαθμό μπορεί μια ενωμένη Ευρώπη να συμβάλει στη δημιουργία ενός καλύτερου κόσμου;

EP-156088 - Έκθεση «Art in Democracy»: Ruth Bianco



Έργο τέχνης: <https://art-collection.europarl.europa.eu/el/collections/lines-of-migration/>

ΣΥΝΕΝΤΕΥΞΗ:

https://multimedia.europarl.europa.eu/en/video/art-in-democracy-exhibition_EP156088

Λέξεις-κλειδιά που χρησιμοποιούνται στο βίντεο:

«[...] το μέσο που χρησιμοποιώ στο συγκεκριμένο έργο είναι το **κολάζ**. [...] **Βλέπω σε αυτό έναν παραλληλισμό με την πολυμορφία της σημερινής ζωής στο πολυπολιτισμικό περιβάλλον μας.**»

«[...] ωστόσο, **η μετανάστευση δεν είναι απλώς η διέλευση των συνόρων**, αλλά πολύ περισσότερο ο τρόπος με τον οποίο μεταδίδουμε τον χώρο, ο τρόπος με τον οποίο μεταδίδουμε τον κόσμο, ο τρόπος με τον οποίο δημιουργούμε χώρους στους οποίους θα συνυπάρχουμε με τις διαφορές μας, ιδίως στο αναπτυσσόμενο πολυπολιτισμικό μας περιβάλλον και στα κοινά μας προβλήματα.»

«**Θα συσχετίζα το έργο μου με τη δημοκρατία, διότι βασίζεται στη συνδεσιμότητα.**»

«Θα έλεγα ότι θεωρώ το **Ευρωπαϊκό Κοινοβούλιο υπερασπιστή της ευρωπαϊκής μας δημοκρατίας.**»

«**Η τέχνη έχει έναν μοναδικό τρόπο να μεταδίδει μηνύματα.**»

Ερωτήσεις για συζήτηση στην τάξη:

1. Κατά την άποψη της καλλιτέχνης, η τεχνική του κολάζ αποτελεί έναν παραλληλισμό με την «πολυμορφία της σημερινής ζωής στο πολυπολιτισμικό περιβάλλον μας». Τι εννοεί με αυτό;
2. Σε ποιον βαθμό συμφωνείτε με την καλλιτέχνη ότι «η μετανάστευση δεν είναι απλώς η διέλευση των συνόρων»;
3. Η καλλιτέχνη αναφέρει «το έργο της συσχετίζεται με τη δημοκρατία, διότι βασίζεται στη συνδεσιμότητα». Θεωρείτε ότι υπάρχει διασύνδεση μεταξύ της μετανάστευσης και της συνδεσιμότητας;
4. Με ποιον τρόπο το Ευρωπαϊκό Κοινοβούλιο υπερασπίζεται την ευρωπαϊκή δημοκρατία;
5. Σε ποιον βαθμό μπορούν τα έργα τέχνης να μεταδώσουν μηνύματα; Μπορούν τα έργα τέχνης να έχουν αντίκτυπο στην κοινωνία μας; Μπορείτε να σκεφτείτε ορισμένα παραδείγματα;

Μέρος 3

Σχέδιο μαθήματος

**Διερευνώντας τη δημοκρατία
στην τέχνη και μέσω της τέχνης**

Στόχος: Να βοηθήσει τους μαθητές και τις μαθήτριες να κατανοήσουν την έννοια της δημοκρατίας και τη σημασία της στην κοινωνία. Οι μαθητές και οι μαθήτριες θα αντιληφθούν καλύτερα την έννοια αυτή, όπως εκφράζεται μέσα από συγκεκριμένα έργα τέχνης, με τη βοήθεια σχετικών εικαστικών δραστηριοτήτων που θα διερευνούν διάφορες πτυχές της δημοκρατίας.

Διάρκεια: 3-6 εβδομάδες —ανάλογα με τον χρόνο που αφιερώνεται στην τάξη κάθε εβδομάδα (45-60 λεπτά για κάθε θέμα) και τον βαθμό εμπάθυνσης στα διάφορα θέματα

Ηλικία: 16 - 18 ετών

Υλικό:

- Πρόσβαση στη διαδικτυακή συλλογή έργων τέχνης του Ευρωπαϊκού Κοινοβουλίου και ενημερωτικό υλικό σχετικά με την έκθεση «Art in Democracy»
- Υλικό για τις εικαστικές δραστηριότητες (χαρτικά, είδη σχεδίου, μπογιές, πινέλα, ανακυκλωμένα υλικά κ.λπ.)
- Πρόσβαση σε υπολογιστή ή ταμπλέτα για λόγους έρευνας (προαιρετικά)
- Πίνακες για αφίσες ή χώρος για την έκθεση έργων τέχνης

Διαδικασία:

Στο πλαίσιο του μαθήματος 1, ο στόχος είναι να καθοριστεί το θέμα και να ξεκινήσει η διδακτική διαδικασία. Στα ακόλουθα μαθήματα μπορεί να υιοθετηθεί διαφορετική προσέγγιση ανάλογα με τις εκάστοτε συνθήκες διδασκαλίας και μάθησης.

Μάθημα 1

- Αναζήτηση ιδεών σχετικά με τη δημοκρατία και τις συναφείς αξίες
 - Ξεκινήστε το μάθημα εμπλέκοντας τους μαθητές και τις μαθήτριες σε συζήτηση σχετικά με τη δημοκρατία. Πιθανές ερωτήσεις: «Τι είναι δημοκρατία;» «Γιατί είναι σημαντική για την κοινωνία;» «Ποια είναι ορισμένα από τα χαρακτηριστικά ενός δημοκρατικού συστήματος;» «Ποιοι κίνδυνοι υπάρχουν σε μια μη δημοκρατική κοινωνία;» Καταγράψτε τις απαντήσεις τους στον πίνακα.
 - Ζητήστε από τους μαθητές και τις μαθήτριες να ακούσουν ή να παρακολουθήσουν την προβολή από ορισμένες διαδικτυακές συνεντεύξεις των καλλιτεχνών που δημιούργησαν κάποια από τα έργα τέχνης. Οι μαθητές και οι μαθήτριες θα πρέπει να συζητήσουν για τα έργα και να συγκρίνουν τις απόψεις των καλλιτεχνών με τις δικές τους, οι οποίες καταγράφηκαν προηγουμένως στον πίνακα.
 - Αναζητήστε οδηγίες για την παιδαγωγική αξιοποίηση των συνεντεύξεων στο **μέρος 2** του παρόντος παιδαγωγικού υλικού
<https://art-collection.europarl.europa.eu/en/spotlights/>
- Παρουσίαση της έκθεσης «Art in Democracy» (15-20 λεπτά)
 - Αναζητήστε τον συσχετισμό μεταξύ των απαντήσεων που έδωσαν οι μαθητές/μαθήτριες σχετικά με την έκθεση που διοργάνωσε το Ευρωπαϊκό Κοινοβούλιο και των επιλεγμένων έργων τέχνης από τη συλλογή σύγχρονης τέχνης. Η έκθεση δημοσιεύεται σε ειδικό ιστότοπο:
<https://art-collection.europarl.europa.eu/el/exhibitions/art-in-democracy/>
 - Παρουσιάστε τον τίτλο και τα θέματα στα οποία ομαδοποιούνται τα έργα τέχνης:
Art in Democracy
Ο αγώνας για τις δημοκρατικές αξίες μέσα από τα μάτια σύγχρονων Ευρωπαίων καλλιτεχνών
 1. Ευρωπαϊκή Ένωση. Το έργο της ευρωπαϊκής οικοδόμησης. Η δημοκρατία και οι κανόνες της.
 2. Συμμετοχή στα κοινά και πολιτική δράση
 3. Η σχέση των πολιτών με τη δημόσια διοίκηση και τη δικαιοσύνη
 4. Οι κίνδυνοι και οι απειλές για τη δημοκρατία. Η αντίσταση της κοινωνίας των πολιτών κατά της καταπίεσης.

5. Τα μέσα μαζικής ενημέρωσης και η δημοκρατία
 6. Η δημοκρατία και οι αστικοί μετασχηματισμοί
 7. Ο εκδημοκρατισμός της τέχνης
- Ζητήστε από τους μαθητές και τις μαθήτριες να διαβάσουν την εισαγωγή για κάθε θέμα, όπως δημοσιεύεται στον ιστότοπο. Στη συνέχεια, θα πρέπει να επιλέξουν 4-5 θέματα (ανάλογα με το μέγεθος της τάξης) τα οποία θεωρούν ως πιο συναφή με το θέμα της δημοκρατίας και με τα οποία θα ήθελαν να ασχοληθούν στα επόμενα μαθήματα. Κατά τη διάρκεια αυτής της διαδικασίας, οι μαθητές/μαθήτριες θα πρέπει να διατυπώσουν την άποψή τους για τα θέματα που αφορούν τη δημοκρατία και να ψηφίσουν, κατά πλειοψηφία, ως τάξη τα αγαπημένα τους.

Επόμενα μαθήματα έως το τελικό μάθημα

Ομαδική εργασία

Βήμα 1 – επιλογή του θέματος

- Γράψτε τα θέματα που επελέγησαν σε χαρτόνια διαφόρων χρωμάτων και τοποθετήστε τα σε διαφορετικά θρανία. Ζητήστε από τους μαθητές και τις μαθήτριες να μετακινηθούν στα θρανία που σχετίζονται με το θέμα για το οποίο θα ήθελαν να εργαστούν. Ζητήστε τους να έχουν περίπου τον ίδιο αριθμό μαθητών/μαθητριών σε κάθε ομάδα. Ορισμένοι/-ες ενδέχεται να χρειαστεί να κάνουν κάποια παραχώρηση, γεγονός που αποτελεί επίσης σημαντική πτυχή της δημοκρατικής λήψης αποφάσεων.

Βήμα 2 – επιλογή του έργου τέχνης

- Μόλις οι μαθητές και οι μαθήτριες οργανωθούν σε ομάδα, ζητήστε τους να ρίξουν μια ματιά στα έργα τέχνης που έχουν επιλεγεί για το θέμα τους. Θα πρέπει να συζητήσουν και να αποφασίσουν σε ποιο από τα έργα τέχνης θα επικεντρωθούν.
- Θα πρέπει να τους διανεμηθεί εκτυπωμένο αντίγραφο του έργου τέχνης της επιλογής τους, να το επικολλήσουν σε ένα μεγάλο χαρτόνι και να καταγράψουν τους βασικούς λόγους για τους οποίους το επέλεξαν. Στόχος είναι να καταγράψουν τις διαδικασίες λήψης αποφάσεων καθ' όλη τη διάρκεια της ομαδικής τους εργασίας και στο τέλος να τις παρουσιάσουν σε ολόκληρη την τάξη.

Το έργο τέχνης στην πράξη

Βήμα 1 – ανάλυση

- Ζητήστε από τους μαθητές και τις μαθήτριες να αναλύσουν με πρακτικό τρόπο το έργο τέχνης που επέλεξαν: θα πρέπει να διαλέξουν οπτικά στοιχεία και να τα μεγεθύνουν με μολύβι ή κηρομπογιές σε ξεχωριστό χαρτί σχεδίου. Εάν υπάρχει διαθέσιμο επιδιασκόπιο, θα μπορούσε να χρησιμοποιηθεί για να καθοριστεί το περίγραμμα του πρωτοτύπου στο χαρτί σχεδίου.
- Η απομόνωση και η μεγέθυνση των λεπτομερειών μεταφέρουν το υπάρχον έργο τέχνης σε άλλο επίπεδο – πρόκειται για μια νέα οπτική εμπειρία που προσφέρει νέες προοπτικές, αναδεικνύοντας εναργέστερα λεπτομέρειες που προηγουμένως ήταν κρυμμένες.

Βήμα 2 – ερμηνεία

- Σε ένα δεύτερο στάδιο, οι μαθητές και οι μαθήτριες θα πρέπει να δημιουργήσουν τα δικά τους έργα τέχνης, αποτυπώνοντας τη δική τους οπτική ερμηνεία για το πρωτότυπο έργο. Έχουν τη δυνατότητα να δανειστούν πρωτότυπα στοιχεία και να τα αναπτύξουν περαιτέρω. Αυτό μπορεί να γίνει, επιλέγοντας διάφορες τεχνικές, όπως είναι το σχέδιο, η ζωγραφική, το κολάζ, οι φωτογραφίες, τα σύντομα βίντεο (π.χ. σε μορφή reel), οι μικρές εγκαταστάσεις. Στόχος είναι να βρουν τον δικό τους ορισμό όσον αφορά τη δημοκρατία και τις συναφείς αξίες. Στην ενότητα 1 του παρόντος παιδαγωγικού υλικού, στη «γωνιά του εκπαιδευτικού» σε κάθε έργο τέχνης, μπορείτε να βρείτε διάφορα παραδείγματα που θα σας βοηθήσουν στην ερμηνεία των έργων.

Τελικό μάθημα ή τελικά μαθήματα

Οι μαθητές και οι μαθήτριες παρουσιάζουν στην τάξη τα αποτελέσματα της ομαδικής εργασίας τους. Μετά από κάθε παρουσίαση, θα πρέπει να ακολουθεί σειρά ερωτήσεων και απαντήσεων με τις άλλες ομάδες.

Ανάλογα με την έκταση κάθε εργασίας, ενδέχεται να χρειαστεί και δεύτερο μάθημα για να αξιολογηθεί το σύνολο των εργασιών που πραγματοποίησαν οι διάφορες ομάδες.

Προαιρετικά

Συνεργαστείτε με εκπαιδευτικούς από άλλα διδακτικά αντικείμενα για να εμβαθύνετε στην προσέγγιση του γενικού θέματος και συνδυάστε τις εργασίες που υλοποιήθηκαν στα μαθήματα των εικαστικών με γεγονότα που έμαθαν σε άλλα μαθήματα, όπως η ιστορία ή οι κοινωνικές επιστήμες.

Το σχέδιο μαθήματος θα μπορούσε επίσης να υλοποιηθεί ως δραστηριότητα έργου με διαθεματική προσέγγιση με στόχο τη διεύρυνση αυτής της εμπειρίας.

1-2 μαθητές ή μαθήτριες θα μπορούσαν να οριστούν ως παρατηρητές της όλης διαδικασίας. Όπως και οι δημοσιογράφοι, θα μπορούσαν να προετοιμάσουν μια δική τους οπτική παρουσίαση με τις παρατηρήσεις τους — σε ποιο βαθμό ήταν επιτυχημένο το έργο στην τάξη και τι έμαθαν οι μαθητές και οι μαθήτριες για τη δημοκρατία.

Η παρουσίαση αυτή θα μπορούσε επίσης να είναι διαθέσιμη στο ευρύτερο κοινό, π.χ. στον ιστότοπο του σχολείου, στο ενημερωτικό δελτίο του σχολείου κ.λπ.

Προτάσεις για έργα τέχνης της έκθεσης που μπορούν να χρησιμοποιηθούν



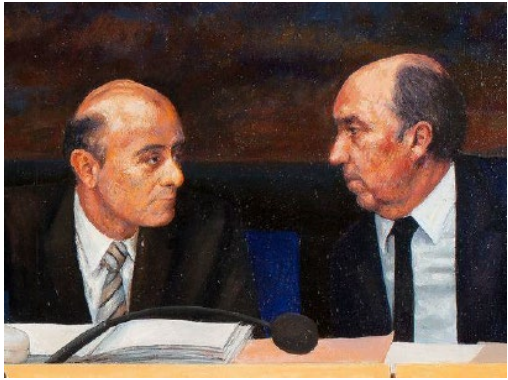
John Goudie Lynch (*1946)

Ολλανδία

Hémicycle Strasbourg, 1987

Λάδι σε πάνελ, 96 x 194 εκ

Απομόνωση και μεγέθυνση λεπτομερών στοιχείων — αυτές οι νέες, αυτόνομες εικόνες προσφέρουν μια λεπτομερέστερη άποψη, δημιουργώντας διαφορετικό αντίκτυπο στον θεατή της απεικονιζόμενης συνόδου ολομέλειας.



Πιθανή συνέχεια:

Παράδειγμα 1:

Συλλέξτε εικόνες από την πραγματική σύνοδο της Ολομέλειας του Ευρωπαϊκού Κοινοβουλίου στο Στρασβούργο.



Οι μαθητές και οι μαθήτριες μπορούν να πραγματοποιήσουν την ίδια άσκηση π.χ. με την εικόνα 3 – να απομονώσουν και να μεγεθύνουν ορισμένα από τα άτομα που απεικονίζονται στη φωτογραφία. Συσχετίστε τα με τα πρόσωπα που εμφανίζονται στον πίνακα. Τι εκφράζουν όλες αυτές οι εικόνες σχετικά με τη δημοκρατία και τις δημοκρατικές διαδικασίες;

Παράδειγμα 2:

Συλλέξτε εικόνες από διάφορα ευρωπαϊκά εθνικά κοινοβούλια — ενδεικτικά αναφέρονται τα εξής



Αυστριακό Κοινοβούλιο



Βέλγιο — Φλαμανδικό Κοινοβούλιο



Βελγικό Κοινοβούλιο



Βουλγαρικό Κοινοβούλιο



Τσεχικό Κοινοβούλιο



Γερμανικό Κοινοβούλιο

- Συγκρίνετε τις εικόνες (αρχιτεκτονική, διάταξη των εδράνων, εθνικά σύμβολα κ.λπ.) και συσχετίστε τις με τις δημοκρατικές διαδικασίες κατά τη λήψη πολιτικών αποφάσεων.
- Δημιουργήστε ένα κολάζ ή μια αφίσα που θα αναπαριστά τα ευρήματά σας ή
- Δημιουργήστε ένα μοντέλο με νέα κοινοβουλευτική δομή που θα προάγει τη δημοκρατική διαδικασία λήψης αποφάσεων.

Παράδειγμα 3:

Δημιουργήστε ένα στιγμιότυπο κινουμένων σχεδίων ή μια αφίσα με κάποιο μήνυμα:

- Επιλέξτε ένα επίκαιρο θέμα πολιτικών συζητήσεων, όπως η τεχνητή νοημοσύνη, και φανταστείτε τι σκέφτονται ή τι συζητούν τα απεικονιζόμενα πρόσωπα.
- Θα μπορούσατε να το συσχετίσετε με μια βαθύτερη συζήτηση σχετικά με την ποπ αρτ. Ο Roy Lichtenstein αποτελεί παράδειγμα καλλιτέχνη που χρησιμοποίησε παρόμοιο τύπο έργων.
- Μπορείτε επίσης να βρείτε και άλλα παραδείγματα στην ιστορία της τέχνης.

Ας δώσουμε τον λόγο στην τέχνη



Άλλα έργα τέχνης που θα μπορούσαν να είναι κατάλληλα για τη διαδικασία που περιγράφηκε ανωτέρω



Anna Baumgart (*1966)

Πολωνία

Wall [5 sculpture ensemble], 2008

Ακρυλική ρητίνη και ακρυλική βαφή, 123 εκ.



Ruth Bianco (*1954)

Μάλτα,

Lines of Migration, 2020

Δίπτυχο κολλάζ, μοντάζ σε χειροποίητο χαρτί, Οι διαστάσεις της συνολικής σύνθεσης, συμπεριλαμβανομένης της κορνίζας, είναι 160 x 250 εκ.



Flo Kasearu (*1985)

Εσθονία,

Fears of a Museum Director, 2014

Μολύβι σε χαρτί

650 x 500 χιλ. (το κάθε σχέδιο)

Επιπλέον πηγές

EE

- <https://together.europarl.europa.eu/el/>
- <https://youth.europarl.europa.eu/el/home.html>
- <https://what-europe-does-for-me.eu/el/home>
https://www.europarl.europa.eu/infographic/legislative-procedure/index_el.html

Διδασκαλία της Τέχνης και της Δημοκρατία

- <https://www.living-democracy.com/el/>
- https://learning-corner.learning.europa.eu/index_el
- A short guide to the EU - downloadable pdf
https://learning-corner.learning.europa.eu/learning-materials/short-guide-eu_el
- <https://www.coe.int/en/web/reference-framework-of-competences-for-democratic-culture>
- <Democracy is yours> animated video, Anne Frank House
<https://www.youtube.com/watch?v=C4YwdbR2fl8>
- Art of Democracy Festival on Tour in Graz, Austria 2022
<https://artofdemocracy.eu/>
- Ted talk playlist < Why is art important to democracy >
https://www.ted.com/playlists/733/why_art_is_important_to_democracy
From this playlist:
The good and the bad government - Lorenzetti's frescos in the Siena town hall
https://www.ted.com/talks/anthony_d_romero_this_is_what_democracy_looks_like?referrer=playlist-why_art_is_important_to_democracy&autoplay=true
- Interview - With Klaus Staeck, Artist and Publisher
<https://www.dw.com/en/activist-artist-klaus-staeck-still-provokes-at-80/a-42518822>
- Disney Parks | How-To Draw Cartoons Series
<https://www.youtube.com/playlist?list=PLflf8xbnbx65Z2oa2F9uqKZxJJn-4Nynr>

Αναφορές στην Ιστορία της Τέχνης

- *The Allegory of Good and Bad Government*, in Siena's Palazzo Pubblico 1338-1339, Ambrogio Lorenzetti
- *David*, 1501-1504, Michelangelo Buonarroti
- *Liberty Leading the People*, 1830, Eugène Delacroix
- *Nie wieder Krieg!*, (*Never again War!*), 1924, Käthe Kollwitz, Poster, Chalk and brush lithograph
- *Und Neues Leben Blüht ausf den Ruinen* (*And New Life Blooms from the Ruins*), 1980, Klaus Staeck
- *Guernica*, 1937, Pablo Picasso
- *Dove*, 1949, Pablo Picasso
- *Demokratie ist lustig* (*Democracy Is Merry*), 1973, Joseph Beuys
- *Get off your rat's ass and VOTE!*, 2006, Banksy

ΜΑΖΙ ΓΙΑ ΤΗ ΔΗΜΟΚΡΑΤΙΑ



Ελάτε στο mazi.eu



Ευρωπαϊκό
Κοινοβούλιο