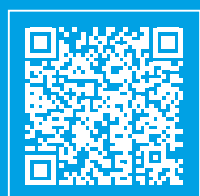


ART IN DEMOCRACY

LA LUCHA POR LOS VALORES DEMOCRÁTICOS A TRAVÉS
DE LOS OJOS DE ARTISTAS EUROPEOS CONTEMPORÁNEOS



KIT DIDÁCTICO



DESCUBRA
LA EXPOSICIÓN



Parlamento Europeo

© Unión Europea, 2023

Queda prohibida toda reproducción, adaptación, modificación parcial o retransmisión televisiva, por cable o en línea de las obras del repertorio de la SABAM, salvo autorización previa de la SABAM, Sociedad belga de autores, compositores y editores, rue d'Arlon 75- 77, 1040 Bruxelles, Belgique.

Teléfono: 02/286.82.80,
Internet: <http://www.sabam.be>
Mailto: visual.arts@sabam.be

Índice

Introducción.....	5
Parte 1: Lista de obras de arte y su relación con la democracia.....	6
1. La Unión Europea. El proyecto de construcción europea. La democracia y sus reglas de juego	7
2. Compromiso cívico y político.	11
3. La relación de los ciudadanos con la administración pública y la justicia.....	16
4. Riesgos y peligros para la democracia. Resistencia de la sociedad civil a la opresión	19
5. Medios de comunicación de masas y democracia	27
6. Democracia y transformaciones urbanas	31
7. Democratización del arte	35
Parte 2: Entrevistas a los artistas.....	40
Parte 3: Plan didáctico - Explorar la Democracia en el Arte y a través del Arte	46
Recursos Adicionales.....	54

Resumen de los temas y obras de arte relacionadas:

1. La Unión Europea. El proyecto de construcción europea. La democracia y sus reglas de juego

- Françoise Schein (*1953) - *IDEOGLYPHE EUROPEËN*, 1988, Bélgica **ENTREVISTA**
- John Vassar House (1926–1982) - *PARLAMENTO EUROPEO 1979*, 1979, Estados Unidos
- John Goldie Lynch (*1946) - *HÉMICYCLE STRASBOURG*, 1987, Países Bajos
- Olivier Strebelle (1927–2017) - *CONFLUENCES*, 1989, Bélgica

2. Compromiso cívico y político

- Fabian Edelstam (*1965) - *PORTRAIT OF PAUL-HENRI SPAAK*, 2013, Suecia
- *CARTEL DEL «PREMIO SÁJAROV A LA LIBERTAD DE CONCIENCIA»* (1993)
- Máquina de escribir continental - Máquina de escribir de Josef Antall. Hungría
- Paul Graham (*1956) - *UNTITLED, BELFAST (CONCRETE BENCH)*, Reino Unido
- Jörg Immendorff (1945–2007) - *WÄHLE*, 1979, Alemania

3. La relación de los ciudadanos con la administración pública y la justicia

- John Goldie Lynch (*1946) - *GIROKANTOOR*, 1983, Países Bajos
- Hanna Collins (*1956) - *POWER IS WORK, WORK IS POWER*, 1990, Reino Unido **ENTREVISTA**
- Galli (*1944) - *AN DAS VERSORGUNGSAMT [Para la oficina de servicios sociales]*, 1983, Alemania

4. Riesgos y peligros para la democracia. Resistencia de la sociedad civil a la opresión

- Willi Doherty (*1959) - *ENDURING, DERRY*, 1992, Reino Unido
- Willi Doherty (*1959) - *MANY HAVE EYES BUT CANNOT SEE*, 1992, Reino Unido
- Dos/Cuatro/Dos (grupo artístico creado en 1996) Costas Mantzalos (*1963) y Constantinos Kounnis (*1973) - *BELIEVE IN ME*, 2007, Chipre **ENTREVISTA**
- James Hanley(*1965) - *THE CONVERT*, 1992, Irlanda
- Andrey Daniel (1952–2019) - *TRILOGY: THE ELUSIVE MEANING OF CAUSE AND EFFECT, TO BRUEGEL; THE MATING SEASON OF THE LEVIATHANS; THE DEATH OF THE WORKER X*, 2009, Bulgaria
- Flo Kaserau (*1985)- *FEARS OF A MUSEUM DIRECTOR*, 2014, Estonia
- Yannis Gaitis (1923–1984) - *THE PARADE*, 1983, Grecia
- Dan Wolgers (*1955) - *HÄR SLUTAR ALLMÄN VÄG* (serie), *END OF PUBLIC ROAD III*, 1995, Suecia

5. Medios de comunicación de masas y democracia

- Olaf Metzel (*1952) - *IL MESSAGERO, MERCOLEDI 12. OTTOBRE 1988*, 1989, Alemania
- Antoni Clavé (1913–2005) - *NEW YORK II*, 1989, España
- Anna Baumgart (*1966) - *WALL*, 2008, Polonia
- Frank Thiel (*1966) - *BERLIN* (serie de seis fotografías), 1990, Alemania

6. Democracia y transformaciones urbanas

- Nadezhda Oleg Lyahova (*1960) - *MOTIF I (STATE MACHINE)*; edición 1/4, 2008, Bulgaria
- Rafał Olbiński (*1945) - *LA POLOGNE DANS L'UE*, 2004, Polonia
- Vasilena Gankovska (*1978)- *AN AFTERNOON AT BURGGARTEN # 2*, serie «A Burggarten Afterday», 2007, Bulgaria
- Boris Missirkov (*1971) y Georgi Bogdanov (*1971) - *VALCHEVS FAMILY, BUZLUDZHA PEAK*, (de la serie «Weekend 2126»; edición de 3 + 1), 2008, Bulgaria

7. Democratización del arte

- Jaan Elken (*1954) - *KNOCK, KNOCK, KNOCKING ON HEAVEN'S DOOR*, 2007, Estonia
- Joep Van Lieshout (*1963) - *MEDICINE CABINET*, 1992, Países Bajos **ENTREVISTA**
- Marko Blažo (*1972) - *WARHOL 1*, 2007, Eslovaquia
- Ruth Bianco (*1954) - *LINES OF MIGRATION*, 2020, Malta **ENTREVISTA**
- Edith Karlson (*1983) - *FAMILY*, 2019, Estonia

INTRODUCCIÓN

El objetivo de este kit didáctico es **proporcionar a los educadores una guía práctica de la exposición « Art in Democracy »**. Físicamente, la exposición está distribuida entre diferentes lugares de Bruselas y Estrasburgo, pero lo más importante es que **todo el material está también disponible en línea**. La información que se facilita adopta un **enfoque más general** para que pueda **adaptarse, a escala internacional, a unos contextos educativos** que varían de un país a otro. Así pues, no dude en utilizar este material en función de sus propias necesidades.

Ahora que se acercan **las próximas elecciones europeas, que se celebrarán en junio de 2024**, es interesante que los estudiantes reflexionen sobre la democracia y lo que significa para ellos. Ver Europa y sus **valores democráticos a través de la mirada de sus artistas** permite **abordar el tema de la democracia y los valores democráticos mediante un aprendizaje estético y basado en la experiencia**. La expresión artística puede conducir más fácilmente a **la participación de los estudiantes, facilitar los debates en el aula y desencadenar una reflexión sobre el tema**.

En la sección 1, el kit ofrece **información específica sobre cómo se relacionan los siete temas seleccionados, así como las distintas obras de arte de la exposición, con la cuestión general de la democracia**. Debajo de cada obra de arte encontrará lo que hemos llamado **«el rincón del profesor»** con algunas ideas prácticas sobre cómo alentar las creaciones propias de los estudiantes a partir de un determinado ejemplo artístico.

En la sección 2 del kit se ofrecen ideas para utilizar las **entrevistas** que algunos de los artistas representados dieron sobre sus obras en la exposición, así como sus opiniones personales sobre la importancia del arte en la democracia. Esta parte incluye **declaraciones clave** de los artistas y un conjunto de **cinco preguntas** que deben formularse en el aula. Para despertar el interés por el tema, en primer lugar, puede preguntar a los estudiantes por sus propias opiniones sobre el arte en la democracia y compararlas luego con las de los artistas.

Más importante aún es la sección 3 del kit, que ofrece un **plan didáctico** concreto. El enfoque, orientado a los profesores, es muy práctico, y se proponen diversas actividades que pueden llevarse a cabo en el aula. Los estudiantes podrán verbalizar sus reflexiones y sentimientos, y tendrán que debatir, alcanzar puntos de entendimiento o seguir las decisiones en un grupo basándose en una mayoría de votos. De este modo, la teoría da paso a la comprensión de la democracia a través de experiencias de la vida real y de la interacción y colaboración con otras personas para alcanzar un objetivo común.

Relación con la exposición «Art in Democracy»

La exposición «Art in Democracy» se basa en obras de arte de la colección de arte contemporáneo del Parlamento Europeo. Simone Veil, primera presidenta del Parlamento Europeo elegido por sufragio directo, inició la colección en 1980. Con sus más de quinientas obras de arte europeas, es una colección única y un testimonio singular del lema de Europa: «Unida en la diversidad». Refleja el patrimonio cultural de Europa y es una expresión de su identidad cultural, así como del diálogo entre culturas. La colección está en constante crecimiento e ilustra artísticamente el viaje de la Unión Europea hasta la fecha y lo que aún está por construir y crear.

Consciente del poder cultural y comunicativo del arte, la exposición «Art in Democracy» muestra obras de arte seleccionadas de la colección, agrupadas en siete ámbitos temáticos que abordan la democracia desde distintos ángulos.

PARTE 1

Lista de obras de arte y su relación con la democracia

En esta sección, las obras de arte que forman parte de la exposición se distribuyen en siete áreas temáticas. Algunas obras de arte están relacionadas con varios de estos temas. No dude en agruparlos u organizarlos de cualquier otra forma en función de sus necesidades didácticas. La información sobre cada obra de arte tiene por objeto destacar específicamente su relación con el tema de la democracia. En una sección reservada especialmente a los profesores, debajo de cada obra de arte, encontrará ideas sobre cómo dar pie a que los alumnos creen sus propias obras. El plan didáctico de la parte 3 puede adaptarse a las obras de arte con las que elija trabajar. El objetivo no es solo que los estudiantes desarrollen su propia expresión artística, sino también que reflexionen y debatan sobre los resultados alcanzados.

1. La Unión Europea. El proyecto de construcción europea. La democracia y sus reglas de juego

En relación con este primer tema se muestran las obras de arte de la colección que tienen que ver con la construcción de la Unión Europea (UE) y con algunas ideas relacionadas. Se incluyen ahí aspectos tales como:

- la construcción de Europa,
- el Parlamento Europeo como elemento vertebrador de la democracia,
- la división de poderes en la UE,
- la UE como confluencia de una multitud de culturas, pueblos, lenguas, etc. y su constante aspiración de fraternidad, entendimiento y coexistencia.
-

Françoise Schein < Ideoglyphe Européen > (1988)



Esta obra de arte está diseñada como un complejo laberinto de caminos y rutas que se entrecruzan sobre una superficie de metal oxidado. El diseño incluye unas bombillas pequeñas que indican dónde estarían, en un mapa, las capitales de la UE. Además, una fila de relojes de pequeño tamaño muestra diferentes husos horarios, como símbolo del entendimiento y el acuerdo entre los países.

La artista describió su relieve como una «obra abstracta que aborda de hecho el tema de la construcción europea. Este trabajo, que describe las fronteras de un continente en marcha y en pleno auge, se concibió dos años antes de la caída del Muro de Berlín. Anticipando un acontecimiento que sacudiría Europa tras la Segunda Guerra Mundial, hice esta escultura tras haber vivido en Nueva York durante diez años, un largo período de ausencia y extrañamiento que sin duda me permitió comprender, gracias a esa mirada desde fuera, la cohesión que existe entre todos los países de Europa, la cohesión creada por un solo pueblo: los europeos».

Ideoglyphe es una de las primeras de las numerosas obras de gran tamaño que creó a partir de 1989. Su proyecto internacional de arte urbano, expuesto en diversas estaciones de metro de capitales europeas, se centra en un tema fundamental: la red. A través del arte, la autora expresa lo estrecha que es la relación entre el conocimiento y la democracia.

Rincón del profesor:

Pida a los alumnos

- que elaboren un mapa de la UE,
- que busquen formas creativas de mostrar las capitales en el mapa,
- que busquen formas creativas de conectar a los Estados miembros de la UE,
- que indiquen de manera creativa cuándo se adhirieron a la UE.

<https://art-collection.europarl.europa.eu/es/collections/ideoglyphe-europeen/>

ENTREVISTA

https://multimedia.europarl.europa.eu/en/video/art-in-democracy-exhibition_EP156086

John Vassar House < Parlamento Europeo 1979 > (1979)

Parlamento Europeo representa el importante papel del Parlamento Europeo como fuerza motriz de la democracia parlamentaria en Europa. Se asemeja a una brújula, un astrolabio o un instrumento de navegación, y simboliza un momento específico de la historia europea: el momento en que se introdujo por primera vez el sufragio universal para el Parlamento Europeo. Sirve de homenaje a las elecciones de 1979 y representa el momento en el que varios países europeos estaban a punto de unirse como miembros.

Los elementos en forma de cuña dentro del anillo representan a los nueve países miembros, cada uno de los cuales tiene un tamaño acorde a su capacidad de voto. Sus superficies externas expresan la singularidad de cada país, mientras que la superficie interior del anillo simboliza la unidad dentro del Parlamento Europeo.

Los tres movimientos en el sentido contrario a las agujas del reloj del anillo interior representan la progresión cronológica de la reciente cooperación europea: Francia-Alemania, Benelux-Italia, y Dinamarca-Reino Unido-Irlanda. Grecia está lista para entrar

en el círculo. La base, que simboliza al electorado, consiste en diversas corrientes políticas que sirven de apoyo a toda la estructura parlamentaria. Estas corrientes convergen como una fuerza cinética que hace avanzar las actividades del Parlamento.

Estas profundas ideas se tradujeron en un mecanismo rotatorio cautivador, que recuerda a una brújula o un reloj imaginario. Cuando se sitúa en un ángulo dinámico sobre su eje, ilustra las acciones coordinadas entre los países que formaban parte de la Unión Europea en 1979 y los que estaban a la espera de unirse pronto.

Rincón del profesor:

Pida a los alumnos

- que recojan imágenes de los Estados miembros europeos,
- que piensen en formatos y técnicas para organizarlos de una forma artística que refleje la cronología de su adhesión a la Unión Europea.

<https://art-collection.europarl.europa.eu/es/collections/parlamento-europeo-1979/>

John Goudie Lynch < Hemicycle Strasbourg > (1987)



Esta pieza describe un momento de una sesión plenaria celebrada en el hemiciclo y presidida por el entonces presidente del Parlamento Europeo, P. Dankert, en 1987. Es en la cámara (o en el hemiciclo) donde se debate la legislación europea. La escena muestra la multitud de microeventos simultáneos que acontecen en las sesiones del hemiciclo (comentarios susurrados, personas que examinan documentos y una plétora de otros detalles). Un fragmento que muestra de forma sintética a una institución europea elegida democráticamente en el momento en que se encuentra trabajando.

Rincón del profesor:

En el plan didáctico que se recoge en la parte 3 de este kit encontrará varias ideas concretas.

<https://art-collection.europarl.europa.eu/es/collections/hemicycle-strasbourg/>

Oliver Strebelle < Confluences > (1989)



Oliver Strebelle creó una sorprendente escultura de acero que se asemeja a un árbol recio con un tronco cilíndrico que se alza hacia lo alto, mientras sus ramas se abren en numerosas agrupaciones de tubos. Estos tubos se unen, se separan y se mecen suavemente dentro del atrio del edificio Paul-Henri Spaak del Parlamento Europeo.

La obra está situada en el centro de la escalera que va desde la entrada de protocolo del Parlamento Europeo, donde se da la bienvenida a los jefes de Estado y a otros dignatarios, hasta la tercera planta, en la que se encuentra el hemiciclo. El hemiciclo de Bruselas se utiliza para sesiones plenarias cortas o conferencias, mientras que las sesiones plenarias principales tienen lugar en Estrasburgo. Partiendo de una base común en la planta baja, esta obra representa un espacio de encuentro, reunión, fraternidad y entendimiento mutuo, haciendo hincapié en la importancia de que las naciones europeas fomenten estas cualidades en sus interacciones y esfuerzos compartidos.

Rincón del profesor:

Pida a los alumnos

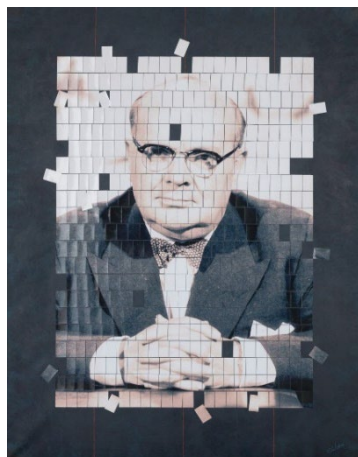
- que encuentren nuevas expresiones visuales para las «confluencias» en Europa,
- o
- que creen una escultura propia que simbolice la unión en la UE.

<https://art-collection.europarl.europa.eu/es/collections/confluences/>

2. Compromiso cívico y político.

Las siguientes obras de arte rinden homenaje a figuras arquetípicas que lucharon por la libertad y los valores democráticos en Europa. Sirven de ejemplo de cómo la dedicación, el esfuerzo persistente y el liderazgo de determinadas figuras políticas son cruciales para el establecimiento y el éxito de la democracia parlamentaria.

Fabian Edelstam < Portrait of Paul-Henri Spaak > (2013)



Apodado «Mr. Europe» por la enorme influencia que tuvo en la política europea y la creación de la Comunidad Económica Europea (CEE), Paul Henri Spaak (25 de enero de 1899 – 31 de julio de 1972) fue primer ministro de Bélgica en 1938 y ministro de Exteriores del Gobierno belga durante la Segunda Guerra Mundial. Como defensor del multilateralismo, P. H. Spaak apoyó la cooperación internacional y quiso incluir a enemigos geopolíticos de Bélgica y la OTAN, como la Unión Soviética y sus Estados satélite. También se convirtió en segundo secretario general de la OTAN en mayo de 1957. Estaba muy versado en asuntos internacionales tras presidir la primera Asamblea General de las Naciones Unidas en 1945 y firmó el Tratado del Atlántico Norte por Bélgica en 1949.

El edificio del Parlamento Europeo que alberga la entrada de protocolo y el hemiciclo de Bruselas reciben su nombre para rendir homenaje a los logros para Europa de este influyente estadista.

Rincón del profesor:

Pida a los alumnos

- que identifiquen a personalidades que fueron importantes para la construcción y el desarrollo de la UE (se puede incluir a figuras históricas que hayan vivido mucho antes, como, por ejemplo, a Kant),
- que dibujen o pinten retratos de las figuras que más les hayan impresionado en este contexto.

<https://art-collection.europarl.europa.eu/es/collections/portrait-of-paul-henri-spaak/>

< Poster of the Sakharov prize for freedom of thought > (1993)



El Premio Sájarov a la Libertad de Conciencia del Parlamento Europeo es el reconocimiento más prestigioso de la defensa de los derechos humanos concedido por la Unión Europea. Rinde homenaje a las personas, grupos y organizaciones que han contribuido de manera excepcional a la protección de la libertad de conciencia. A través del premio y de su red, la UE presta asistencia a los galardonados, apoyándolos y dándoles mayores oportunidades para proseguir con sus esfuerzos por defender sus causas.

El premio se ha concedido a personalidades muy diversas, entre ellas disidentes, dirigentes políticos, periodistas, abogados, activistas de la sociedad civil, escritores, madres, esposas, líderes minoritarios, un grupo antiterrorista, activistas por la paz, un activista contra la tortura, un caricaturista, presos de conciencia con largos períodos de reclusión, un cineasta, las Naciones Unidas como institución, así como una niña que defiende el derecho a la educación. Promueve la libertad de expresión, los derechos de las minorías, el respeto del Derecho internacional, el fomento de la democracia y la aplicación del Estado de Derecho. Algunas de estas personas han recibido después el Premio Nobel de la Paz: es el caso de Nelson Mandela, Malala Yusafzai, Denis Mukwege o Nadia Murad, sin ir más lejos.

El Parlamento Europeo concede el Premio en una sesión plenaria solemne en Estrasburgo hacia finales de cada año. La selección del galardonado o galardonados con el Premio Sájarov la realiza la Conferencia de Presidentes, un órgano del Parlamento Europeo dirigido por el presidente, que incluye a los dirigentes de todos los grupos políticos representados en el Parlamento. Este proceso colectivo de toma de decisiones garantiza que la elección de los galardonados refleje una perspectiva europea verdaderamente democrática. El Premio Sájarov no es solo un reconocimiento o una recompensa a una persona o grupo de personas: es el respaldo y la legitimación de una causa.

Rincón del profesor:

Pida a los alumnos

- que seleccionen a uno o varios ganadores del Premio Sájarov que sean importantes para ellos en relación con la libertad de conciencia (la lista puede consultarse aquí: <https://www.europarl.europa.eu/sakharovprize/en/home>),
- que piensen en una forma artística de mostrar quiénes son y qué es lo que defienden, por ejemplo, un *collage*, un retrato, un cartel, una historia gráfica, un vídeo/reel.

<https://www.europarl.europa.eu/sakharovprize/es/home>

< Máquina de escribir de József Antall >

Colección de arte y cultura del Parlamento Europeo



József Antall (8 de abril de 1932 - 12 de diciembre de 1993) desempeñó un papel significativo en la historia de Hungría como primer ministro elegido democráticamente después del fin del régimen comunista. Fue profesor, bibliotecario, historiador y figura política. De 1989 a 1993, dirigió el Foro Democrático de Hungría (MDF). En su calidad de presidente, forjó una coalición con otros dos partidos, el Partido de los Minifundistas Independientes (FKgP) y el Partido Popular Democristiano (KDNP). En aras de la gobernabilidad del país, llegó a un acuerdo con la Alianza de Demócratas Libres (SZDSZ), que sentó las bases del funcionamiento parlamentario de la democracia húngara.

Una de las alas del Parlamento Europeo en Bruselas se inauguró en 2009 y recibió el nombre de Antall. La máquina de escribir fue un regalo de la familia Antall y de la Asamblea Nacional húngara.

Rincón del profesor:

Pida a los alumnos

- que investiguen sobre József Antall y su papel en la democracia húngara y pinten o dibujen un retrato de él que ilustre su importancia política (por ejemplo, con elementos de fondo),
- que comparen la máquina de escribir con los medios de comunicación modernos creando un *collage* que muestre el desarrollo de las herramientas de comunicación desde el inicio de la UE.

Paul Graham < Untitled, Belfast (Concrete bench) > (1988)



Paul Graham se centra en los héroes cotidianos de los que nadie habla, más que en las personalidades conocidas. Estos ciudadanos de a pie ocupan un lugar central en la colección fotográfica de Paul Graham. Sus fotografías a menudo captan a esas personas en momentos aparentemente casuales y espontáneos, ya sea en la calle o en el interior. En la fotografía, curiosamente, las personas están ausentes, aunque representadas simbólicamente en un rincón tranquilo de Belfast, donde un simple banco de hormigón ocupa su espacio. *Untitled/Belfast (concrete bench)* forma parte de la documentación de Graham del conflicto irlandés. Al centrarse en un elemento tan corriente como un banco, Graham aísla su tema del entorno general político e ideológico, que tan solo se sugiere. Como resultado, ofrece una sensación de normalidad en medio de la duda y el caos.

Rincón del profesor:

Pida a los alumnos

- que imaginen a dos personas con opiniones u orígenes diferentes sentadas en el banco vacío, que imaginen una conversación entre ellos sobre el tema que los separa y piensen si podrían encontrar algún punto de acuerdo,
- que creen un *collage* basado en las reflexiones anteriores.

<https://art-collection.europarl.europa.eu/es/collections/untitled-belfast-concrete-bench/>

Jörg Immendorff < Wähle! > (1979)



Immendorff considera el arte como una forma de abordar y rectificar las reivindicaciones sociales y políticas. Esta obra alienta con vehemencia a los ciudadanos a que expresen sus ideas libremente y elijan entre distintas alternativas, apuntando así a la participación activa en cuestiones relacionadas con la vida cívica y la democracia. Esta pintura forma parte de la popular serie de Immendorff, «Café Deutschland», de la década de 1970, en la que combinó la autobiografía con comentarios sociales y políticos. Su antiguo tutor, Beuys, famoso por su «definición ampliada del arte» y sus frecuentes debates sobre una extensa variedad de temas, aparece a menudo en las escenas pintadas.

Rincón del profesor:

Pida a los alumnos

- que reflexionen sobre la palabra «Wähle!» (¡Votad!) y las opciones entre las que podrían elegir,
- que imaginen sus propios contextos visuales, que en la obra no pueden verse claramente, y plasmen sus reflexiones en un dibujo o un cuadro, o
- que creen un cartel para invitar a los ciudadanos a hacer uso de su derecho de voto.

<https://art-collection.europarl.europa.eu/es/collections/wahle/>

3. La relación de los ciudadanos con la administración pública y la justicia

La relación entre los ciudadanos y las instituciones, tanto gubernamentales como no gubernamentales, es el tema fundamental que aquí se examina.

John Goudie Lynch < Girokantoor > (1983)



La ventanilla de una oficina del cuadro de J. G. Lynch podría pertenecer a un banco, un ministerio o un organismo público. El reflejo en el cristal muestra a una mujer que lleva dos bolsas o maletas. Parece que ha hecho un esfuerzo bastante grande por llegar allí. Sin embargo, el cartel dice «Gesloten», lo que indica que el establecimiento ya está cerrado. Este escenario cotidiano, presentado y enmarcado por Lynch, adquiere un significado profundo y crítico. Hace hincapié en cómo fracasa la comunicación y la asistencia por parte de las personas en el poder (la institución o la administración) a los ciudadanos que buscan ayuda o solicitan algo. El gesto ambiguo de los dos empleados o funcionarios detrás del cristal que miran directamente al espectador refuerza esta impresión.

Rincón del profesor:

Pida a los alumnos

- que cambien la escena para enviar un mensaje positivo, en el que los ciudadanos recibirían apoyo.

<https://art-collection.europarl.europa.eu/es/collections/girokantoor/>

Hannah Collins < Power is work, Work is power (diptych) > (1990)



Power is work, Work is power refleja la realidad agri dulce de algunas posiciones y funciones de poder. En la imagen, el *Queen's Council* (abogado de la Corona), que se caracteriza por el símbolo de autoridad política, la peluca, se muestra de espaldas al espectador. Esta presentación hace hincapié en la lejanía e inaccesibilidad de la figura, sin conexión personal.

Rincón del profesor:

Pida a los alumnos

- que encuentren ejemplos en la historia del arte y en publicaciones contemporáneas de personas representadas de espaldas,
- que debatan sobre el efecto que tiene en el espectador,
- que seleccionen a una persona poderosa y la dibujen o pinten de espaldas,
- que reflexionen sobre cómo cambia la percepción de esta persona desde ese ángulo.

<https://art-collection.euoparl.europa.eu/es/collections/power-is-work-work-is-power-diptych/>

ENTREVISTA

https://multimedia.euoparl.europa.eu/en/video/art-in-democracy-exhibition_EP156094

Galli < An das Versorgungsamt > (1983)



A diferencia de las dos obras anteriores, el dibujo de Galli parece una dedicatoria ligera y fantástica a las oficinas de la seguridad social o las pensiones. Presenta una figura sorprendente, reconocible solo por el ojo y la mano. Galli describió la violencia en su generación a través de unas figuras ingenuamente transformadas, utilizando la semiótica, el lenguaje y el simbolismo. La pose inusual, combinada con las líneas sencillas e infantiles, concede al dibujo un aura de misticismo o magia, que recuerda a la caracterización que haría un niño de una criatura imaginaria.

La propia artista es de corta estatura, pues apenas mide un metro de altura. Esta condición personal afecta a su forma de representar figuras. El espectador puede sentir que, a lo largo de su vida, ha tenido que defenderse por no ajustarse a la norma y lo agotador que debe de haber sido.

Rincón del profesor:

Pida a los alumnos

- que reflexionen sobre la situación de las personas con discapacidad en nuestra sociedad y describan una situación en la que su papel se haga evidente (pueden utilizarse diferentes técnicas y formatos),
- o
- que tomen fotos y creen una serie de fotos de personas que esperan en las oficinas de la administración pública, que debatan sobre la relación entre los ciudadanos y la administración (¿qué funciona?, ¿qué aspectos pueden mejorarse?).

¡ATENCIÓN! Los estudiantes deben asegurarse de obtener el consentimiento de las personas que fotografíen.

<https://art-collection.europarl.europa.eu/es/collections/an-das-versorgungsamt/>

4. Riesgos y peligros para la democracia. Resistencia de la sociedad civil a la opresión

Las obras de arte sobre este tema abordan la creciente brecha y los conflictos entre comunidades distintas, la preocupación por el futuro y el creciente seguimiento y control de las personas. Estos temas y preocupaciones son evidentes en una colección de obras que reflejan tiempos de crisis y disturbios. Nos empujan a ser conscientes y a considerar nuestra posición con respecto a las realidades que representan.

Willie Doherty < Enduring, Derry > (1992)



Willie Doherty captó una escena urbana, una calle desolada de su ciudad natal, Derry, envuelta en una neblina luminosa, con sus habitantes ausentes o confinados en espacios interiores. Recurriendo a la elipsis, retrata una situación marcada por la violencia y la tensión subyacentes, y la etiqueta con la palabra «Enduring» denota resistencia, tenacidad e integridad.

Doherty recurre a una conexión entre las palabras y las imágenes, una técnica utilizada anteriormente por movimientos artísticos como el dadaísmo, el surrealismo y, posteriormente, el arte conceptual del siglo XX. Utiliza este recurso lingüístico para hacer referencia a los conflictos históricos, políticos y sociales vividos en Irlanda del Norte. También alude a los mensajes y grafitis de los muros de Derry escritos por ambos bandos enfrentados entre sí. La obra capta la yuxtaposición del actual estado de paz que vive la ciudad con los inimaginables horrores del pasado. A través de esta imagen, Doherty plantea dudas sobre cómo podrían haberse producido esos acontecimientos, al tiempo que deja entrever que, incluso transcurrido un tiempo, ese pasado histórico forma parte tanto del «lugar» físico como de la propia memoria.

Rincón del profesor:

Pida a los alumnos

- que busquen lugares similares en la zona en la que viven, que saquen una fotografía y escriban un mensaje punzante de una sola palabra.

<https://art-collection.europarl.europa.eu/es/collections/enduring-derry/>

Willie Doherty < Many Have Eyes But Cannot See (Dyptich) > (1992)



Estos mensajes son sucintos y, a primera vista, crípticos. En los carteles de la izquierda y de la derecha, las expresiones «Vanishing Point» (punto de fuga) y «Blind Spot» (punto ciego) se refieren a zonas no vigiladas, fuera del alcance de las cámaras y a donde no llegan las patrullas, como ángulos muertos. Las perspectivas fotográficas de la obra sirven de metáfora de la memoria, el pasado y el olvido.

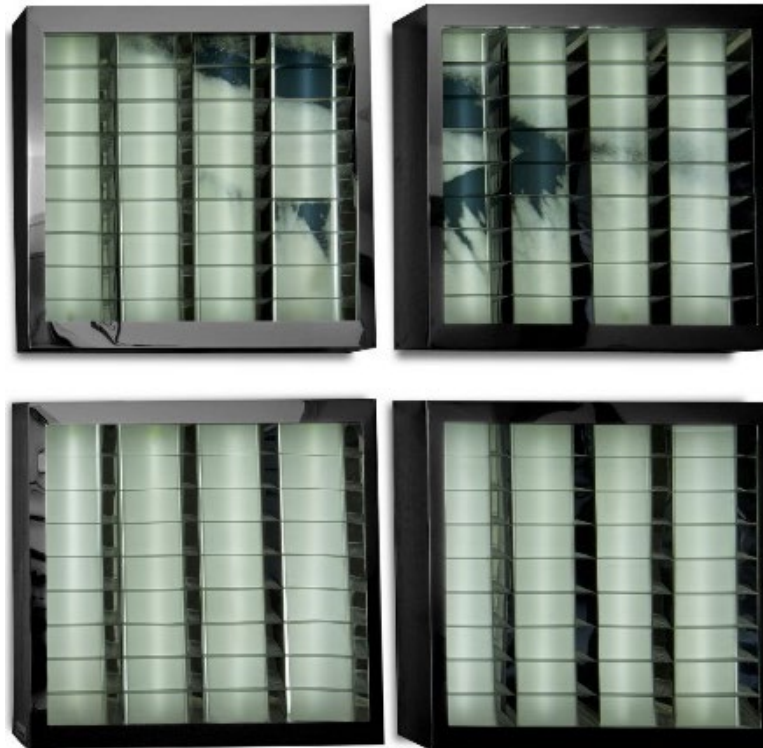
Rincón del profesor:

Pida a los alumnos

- que busquen lugares de su entorno que no estén vigilados,
- que tomen fotos de esos lugares y creen con ellas un fotorreportaje o un *collage*,
- que reflexionen sobre la manera en que la vigilancia o la falta de vigilancia afecta al comportamiento de las personas en esos lugares, que debatan sobre las ventajas y desventajas de la vigilancia pública.

<https://art-collection.europarl.europa.eu/es/collections/many-have-eyes-but-cannot-see-dyptich/>

Two/Four/Two (Costas Mantzalos, Constantinos Kounnis) < Believe in me > (2007)



En la fotografía *Believe in me* del dúo Two/Four/Two, existe un elemento visual convincente que tiene el poder de observar y examinar involuntariamente regiones específicas del territorio y la existencia social. Este elemento adopta la forma de una imagen inquietante de un gigantesco párpado humano situado detrás de una reja similar a los barrotes de una cárcel.

Rincón del profesor:

Pida a los alumnos

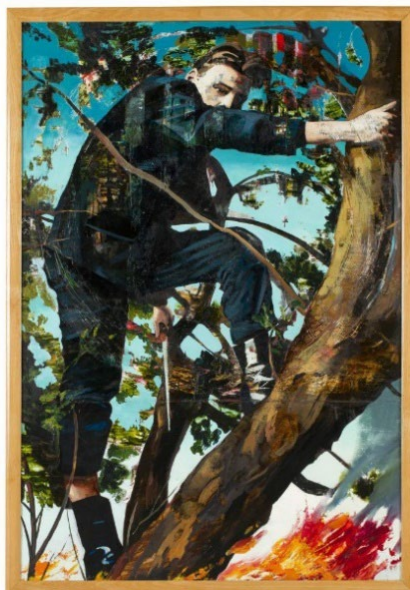
- que creen una reja similar (se puede hacer con una simple caja),
- que lleven la caja a sitios distintos y tomen fotografías,
- que debatan sobre el efecto que tiene la reja en su entorno y en el espectador.

<https://art-collection.europarl.europa.eu/es/collections/believe-in-me/>

ENTREVISTA

https://multimedia.europarl.europa.eu/en/video/art-in-democracy-exhibition_EP156092

James Hanley < The Convert > (1992)



Hanley es un reconocido retratista irlandés de Dublín, que utiliza normalmente un estilo figurativo. En sus cuadros, pinta figuras que actúan como puntos focales y protagonistas, al tiempo que crea narrativas en torno a ellas.

En su obra *The Convert* (El converso), los elementos no parecen encajar realmente, lo que provoca la curiosidad del espectador. Un joven con traje y con botas está trepando a un árbol. En una mano lleva una sierra, cuya finalidad no está clara en el contexto del cuadro. Resulta evidente que se encuentra en una situación de peligro y parece que está tratando de escapar del fuego que se ha prendido a sus pies. Se trata, no obstante, de un intento vano y absurdo. Cuando llegue a lo alto del árbol, no podrá seguir huyendo del peligro que se extiende abajo.

El título de la obra, «El converso», hace referencia a alguien que cambia sus creencias, principalmente en un contexto religioso o político, pero la imagen no revela las circunstancias. No obstante, el joven se encuentra visiblemente en una situación desesperada sobrevenida de manera fortuita y de la que intenta escapar. Los colores y el estilo de la obra realzan esta representación dramática de una huida.

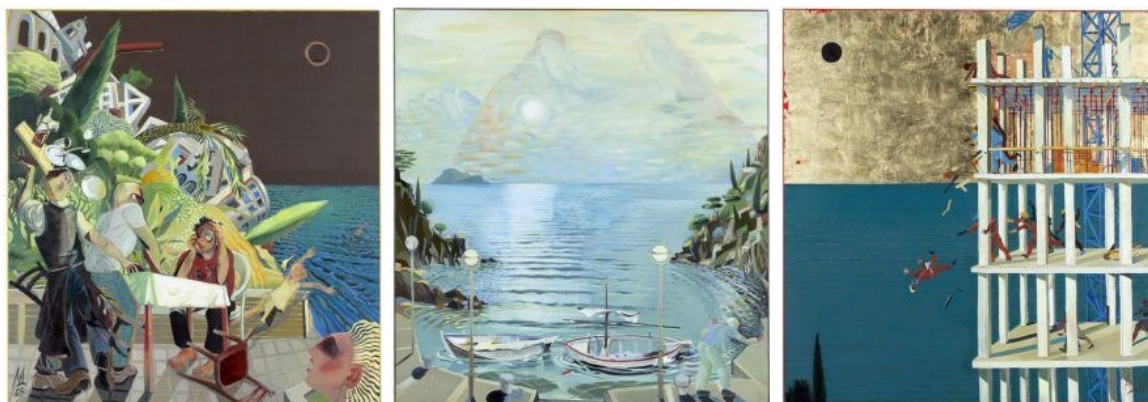
Rincón del profesor:

Pida a los alumnos

- que piensen en personas que huyen de situaciones peligrosas (en la actualidad, hay muchas zonas en conflicto en las que la población está huyendo; los alumnos deben reflexionar y debatir los peligros a los que se enfrentan, así como los pros y los contras de las posibles formas de salir de ahí),
- que creen una imagen que represente la llegada a un entorno seguro (¿qué sienten esas personas, qué llevan consigo y qué se encuentran?).

<https://art-collection.europarl.europa.eu/es/collections/the-convert/>

Andrey Daniel < Trilogy: The elusive Meaning of Cause and Effect; To Bruegel: The Mating Season of the Leviathans; The Death of the Worker X > (2009)



Cuando el Gobierno se convierte en una formidable máquina que no trabaja para sus ciudadanos, sino que manipula y viola su privacidad, se convierte en un personaje monstruoso similar al mítico Leviatán. Andrey Daniel describe visualmente eventos apocalípticos que ilustra en forma de advertencias. Representa al Leviatán saliendo del océano. Como un homenaje a Pieter Bruegel el Viejo, el tríptico de Daniel también muestra a personas corrientes del siglo XXI, como turistas y trabajadores de la construcción. En Bulgaria, Daniel era muy apreciado no solo como artista, sino también como líder comunitario, compañero y tutor. Daniel creía firmemente que los artistas debían crear y combinar narrativas cargadas de significado. Afirmó una vez que, si los artistas no aprenden a inventar y combinar significados, tanto para ellos mismos como para grupos más amplios de personas, su existencia podría parecerse más a un estado de existencia pasiva que a una vida vibrante y llena de sentido.

Rincón del profesor:

Pida a los alumnos

- que encuentren personajes en la mitología o las leyendas históricas que puedan relacionarse con la situación social y política actual,
- que hagan visible esta relación en un cuadro, dibujo o *collage*. También podría ser una serie de imágenes, como en esta obra de arte.

<https://art-collection.europarl.europa.eu/es/collections/to-bruegel-from-trilogythe-elusive-meaning-of-cause-and-effect-the-mating-season-of-the-leviathans-the-death-of-the-worker-x/>

Flo Kasearu < Fears of a Museum Director > (2014)



Flo Kasearu ha creado una serie de dibujos denominados *Fears of a Museum Director* (Miedos de un director o una directora de museo), en los que presenta de manera humorística diversos peligros y catástrofes, como el terrorismo, la guerra y el vandalismo. Estos dibujos, aunque aparentemente cómicos, transmiten un mensaje más profundo. Expresan la preocupación por un futuro incierto, utilizando un estilo que recuerda a las caricaturas de la prensa. A través de estos dibujos, presenta una serie de situaciones extremas y catastróficas a las que podría enfrentarse cualquier institución pública o privada, destacando las amenazas para la democracia y la libertad.

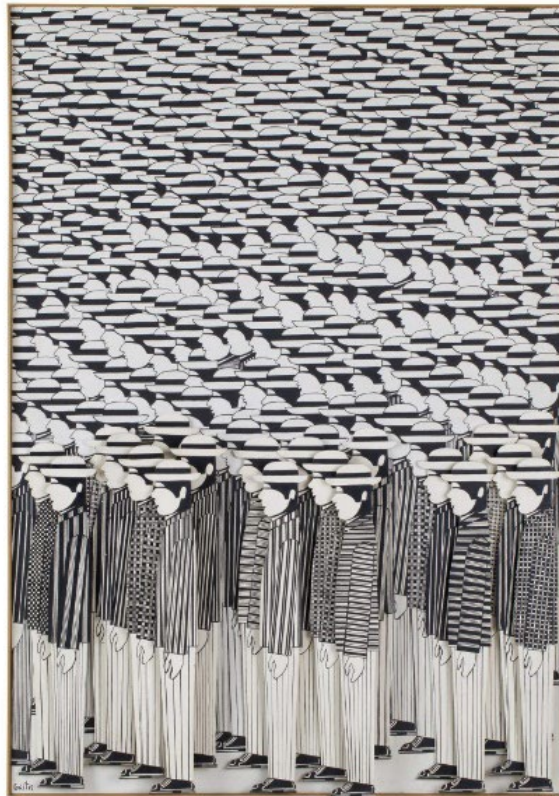
Rincón del profesor:

Pida a los alumnos

- que continúen la serie de dibujos con más peligros y catástrofes que pudieran producirse,
- que elijan otra institución que podría verse amenazada, por ejemplo, el edificio del Congreso de los Diputados, y describan las amenazas a las que se podría tener que hacer frente.

<https://art-collection.europarl.europa.eu/es/collections/fears-of-a-museum-director/>

Yannis Gaitis < The Parade > (1983)



El cuadro de Yannis Gaitis, titulado *The Parade*, de 1983, constituye una potente alegoría de los riesgos asociados a la falta de pensamiento crítico y la alienación social. En esta obra, Gaitis interpreta los conceptos de masificación, adoctrinamiento y uniformización, retratando a una multitud de personas que parecen idénticas y forman filas que se solapan. Añade un toque de humor a esta rígida aglomeración de personas, haciendo que sea más accesible para los espectadores. A través de esta representación, arroja luz sobre un sistema social que tiende a imponer una uniformidad abrumadora entre sus ciudadanos.

Rincón del profesor:

Pida a los alumnos

- que recojan fotos de concentraciones o manifestaciones masivas y formen con ellas un *collage*,
- que debatan sobre cuándo estos eventos son positivos para la sociedades o cuándo constituyen un peligro.

<https://art-collection.europarl.europa.eu/es/collections/the-parade/>

Dan Wolgers < Här slutar allmän väg (End of the public road) > (1995)



El trabajo de Dan Wolgers puede provocar un sentimiento de malestar. En esta obra, los espectadores pueden verse como el conductor del vehículo reflejado en la señal azul al final de la carretera. A partir de la señal, la carretera ya no es de acceso público. Un propietario anónimo indica que se trata de una propiedad privada (zona prohibida - no está permitido el paso). Si tomamos la vía pública como un símbolo de la civilización y de la gobernanza de las leyes, podemos interpretar esta fotografía como una advertencia en cierto modo críptica de lo que puede haber más allá de los límites del espacio en el que prevalece el principio de seguridad jurídica.

Rincón del profesor:

Pida a los alumnos

- que busquen ejemplos similares en su barrio donde se acabe el espacio público,
- que imaginen y muestren en un cuadro o un dibujo qué hay más allá de ese límite,
- que debatan sobre el efecto de esas exclusiones en los ciudadanos.

<https://art-collection.europarl.europa.eu/es/collections/end-of-public-road-iii/>

5. Medios de comunicación de masas y democracia

Olaf Metzler < *Il Messagero, mercoledì 12. October 1988* > (1989)



La conexión entre el poder, los medios de comunicación y el público es un tema central en la obra de Olaf Metzler y Antoni Clavé. El trabajo de Metzler adopta un enfoque más directo y provocador al transformar las noticias en algo similar a ídolos de oro.

En sus obras, Olaf Metzler a menudo explora la influencia de los medios de comunicación en la percepción y las opiniones del público respecto a los acontecimientos cotidianos. Una de sus obras más destacadas, *Il Messagero, mercoledì 12. October 1988*, de 1989, está compuesta de matrices metálicas utilizadas para imprimir el periódico italiano del mismo nombre en la fecha especificada. Los dramas representados en estas matrices — secuestros, terrorismo y tragedias— se han vuelto prácticamente indistinguibles para la mirada distante de los espectadores de hoy en día debido a la superficie intrincada y agrietada de esta obra de aluminio en relieve.

Rincón del profesor:

Pida a los alumnos

- que elijan un día y recopilen noticias de diferentes canales (el objetivo es que vayan más allá de las publicaciones periodísticas y comparen los diferentes formatos de presentación que ofrecen los distintos canales, incluidas las redes sociales),
- que creen un *collage* similar reuniendo lo que hayan encontrado,
- que debatan sobre el efecto que tiene en el público.

<https://art-collection.europarl.europa.eu/es/collections/il-messagero-mercoledì-12-ottobre-1988/>

Antoni Clavé < New York II > (1989)



El cuadro de Antoni Clavé muestra el papel relevante de las noticias y la prensa y cómo se expande por los espacios urbanos. *New York II* hace alusión a la difusión de la cultura, su ciclo de uso constante, su rápido desgaste y su sustitución. Clavé emplea las técnicas estéticas del *pop art* y el *collage*, en las que las imágenes de periódicos y revistas se aplican directamente sobre la superficie de la pintura. Este enfoque se ajusta al estilo del artista americano Robert Rauschenberg de la década de 1960, que utiliza una serie de imágenes que se estratifican como en un palimpsesto y se completan con trazos audaces de pigmentos llamativos.

Rincón del profesor:

Pida a los alumnos

- que elijan un día y un tema que les interese,
- que compilen artículos sobre ese tema en los distintos periódicos que puedan encontrar,
- que recorten y peguen esos artículos en un lienzo o un cartón,
- que rellenen los huecos con dibujos que guarden relación con los artículos y el tema,
- que debatan sobre la presentación del mismo tema en los diferentes periódicos y sobre el efecto en el lector.

<https://art-collection.euoparl.europa.eu/es/collections/new-york-ii/>

Anna Baumgart < Wall > (2008)



La artista multimedia Anna Baumgart se nutre de referencias a noticias publicadas en periódicos, tanto textos como fotografías. En esta obra, Baumgart recupera una situación real dolorosa y trágica de un punto específico de la historia europea. Extrae a los protagonistas de la foto, que aparecen saliendo por las ventanas o alejándose con sus pertenencias, y los recrea como esculturas, pintando solo la mitad de cada uno.

Una de las esculturas lleva la inscripción «Reuters Forum — news Agency» en mayúsculas sobre la pierna, como indicación de la fuente de inspiración para este grupo de esculturas. La referencia visual aquí es una fotografía de prensa (a la derecha) que muestra a un grupo de berlineses que abandonan sus casas en agosto de 1961, poco antes de la construcción del Muro.

Baumgart rinde homenaje al origen fotoperiodístico de sus esculturas dividiendo a cada persona en dos mitades claras: figuras que miran de frente con gradaciones grises y partes sólidas blancas por detrás. Esta división refleja la transición de una fotografía bidimensional a una escultura tridimensional.

Aunque la escultura es más abstracta que la fotografía original y no muestra con detalle el rostro de los individuos, Baumgart recrea con maestría los objetos que transportan, captando incluso la textura de las cajas y las bolsas. La urgencia y el miedo que expresan las posturas y los gestos de los ciudadanos de Berlín que aparecen en la foto están ligeramente suavizados en las figuras de resina. No obstante, reflejan aún el pánico de las personas representadas mientras abandonan para siempre sus hogares. La omisión del fondo de la fotografía hace que las figuras adquieran aún mayor protagonismo.

Rincón del profesor:

Pida a los alumnos

- que busquen escenas similares de personas que abandonan sus hogares,
- que recreen con material de modelado estas escenas en pequeño tamaño (se puede hacer con una simple caja de zapatos y material de modelado),
- que coloquen los distintos trabajos formando una pirámide en un lugar visible de su colegio para que otros puedan verlos y comparar los resultados.

<https://art-collection.europarl.europa.eu/es/collections/wall-5-sculpture-ensemble/>

Frank Thiel < Berlin > (1990)



Las fotografías muestran que el Muro de Berlín es una barrera mortal, que simboliza la profunda brecha ideológica entre el bloque soviético y Occidente en las pasadas décadas. El momento histórico en el que se derribó el Muro en 1989 se conmemora en algunas de las fotos de la serie «Berlín» de Frank Thiel iniciada en 1990. Sus fotografías dan testimonio de su habilidad para la observación minuciosa y documentan los cambios en un paisaje urbano que se encuentra en un estado de cambio constante. Son instantáneas que reflejan las épocas de transición y el mosaico histórico y urbano resultante.

Sus retratos documentan lugares incompletos, transitorios y cambiantes, y permiten al observador ver y comprender la evolución histórica de forma concreta. Esto convierte a sus obras en testimonios contemporáneos libres de sentimentalismo que forman parte de un discurso ideológico y arquitectónico más amplio.

Rincón del profesor:

Pida a los alumnos

- que encuentren o tomen fotografías para mostrar la evolución urbanística de su ciudad,
 - que organicen las fotos en forma de fotorreportaje o exposición para dar testimonio de los cambios,
- o
- que creen obras artísticas sobre el efecto que la caída del Muro ha tenido en Europa.

6. Democracia y transformaciones urbanas

Esta sección presenta obras de arte que ilustran de diversas maneras la influencia que la incorporación a la Unión Europea ha tenido en la vida de las personas en su país. A partir tanto de representaciones críticas y escépticas como de otras más idealistas, reflejan diversos aspectos del paisaje urbano y también sus transformaciones.

Nadezhda Oleg Lyahova < Motif I (State Machine) > (2008)



Motif I (State Machine) forma parte de un proyecto llamado «Globally and on a Long-term Basis the Situation is Positive» (En general y a largo plazo, la situación es positiva), creada entre 2007 y 2009. El proyecto incluye una serie de vídeos cortos filmados en las calles de Sofía, así como una colección de impresiones digitales sobre lienzo, conocidas como «motivos», donde aparecen imágenes inmóviles extraídas de esos vídeos.

En esta impresión digital, la artista aborda los problemas relacionados con los excesos del desarrollo urbanístico y la intervención gubernamental en la planificación de las grandes ciudades. La imagen muestra filas de excavadoras, alineadas en una formación horizontal, como un ejército de alienígenas de un videojuego primitivo. Estas máquinas simbolizan el auge generalizado de la construcción que se produjo en Bulgaria tras la integración del país en la Unión Europea.

Como ha comentado la propia Lyahova:

«A raíz de su adhesión a la Unión Europea el 1 de enero de 2007, Bulgaria recibió el estatuto de miembro de pleno derecho. Y con ello la oportunidad de participar en todos los proyectos "especiales", "regionales", "innovadores", "transfronterizos" o "multiculturales" dirigidos a la aplicación de las "normas de la UE" y que nos permitían aprovechar la "amplia gama de oportunidades" que ofrecía la UE. [...]

Aparecieron empresarios trayendo maquinaria y personas de todo tipo. Se iniciaron grandes obras de construcción, con su maquinaria rugiendo con estruendo en el barrio. El hormigón y el hierro sustituyeron a la hierba verde. En medio del ruido atronador, el lodo y las nubes de polvo, personas y máquinas entusiastas contribuyen con su quehacer diario a la construcción de nuestro futuro europeo».

Rincón del profesor:

Pida a los alumnos

- que busquen ejemplos de transformaciones debidas a la integración de su país y de su región en la UE,
- que consulten la página web: «Lo que Europa hace por mí», donde pueden encontrar información relacionada con el lugar en el que viven, <https://what-europe-does-for-me.eu/es/home>
- que creen una obra artística propia basada en ello (el formato y la técnica dependen del tema elegido).

<https://art-collection.europarl.europa.eu/es/collections/motif-i-state-machine/>

Rafal Olbinski < La Pologne dans l'U.E. > (2004)



En este cartel, una alegoría femenina de Europa, que recuerda a los estilos artísticos del Renacimiento italiano, duerme plácidamente con un paisaje natural tranquilo al fondo. En sus sueños, emergen edificios polacos emblemáticos que crean una imagen idílica e idealista. Son edificios de Świątokrzyskie, la provincia polaca en la que creció Olbinski. Representa la ampliación de la Unión Europea con la adhesión de los nuevos miembros que abren la ventana o la puerta a la nueva UE.

Rincón del profesor:

Esta obra puede relacionarse con la anterior.

Pida a los alumnos

- que elijan uno de los dos formatos, más crítico con un enfoque constructivo o más idealista, para crear una obra artística propia.

Vasilena Gankovska < An Afternoon at Burggarten #2 > (2007)



An Afterday at Burggarten # 2 muestra la capacidad de Gankovska para simplificar elementos y fondos arquitectónicos intrincados en líneas y mallas refinadas, que se convierten en el lienzo sobre el que se proyectan la vida social y la ideología, como un reflejo de su agudeza para la representación gráfica. La artista ofrece una nueva perspectiva sobre los paisajes urbanos e importantes hitos, teniendo en cuenta tanto sus aspectos estéticos como socioculturales. El cuadro retrata de forma alegre y desenfadada a unos jóvenes que en su tiempo libre se reúnen y conversan en el parque Burggarten de Viena, creando una visión placentera de la actividad democrática informal en un entorno urbano.

Rincón del profesor:

Pida a los alumnos

- que tomen fotos fuera del colegio o de la vida social de su zona (la foto debe incluir un entorno urbano),
- que conviertan la foto en un dibujo o un cuadro.

<https://art-collection.europarl.europa.eu/es/collections/an-afternoon-at-burggarten-2/>

**Boris Missirkov and Georgi Bogdanov < Valchevs Family, Buzludzha Peak >
(de la serie «Weekend 2126»; edición de 3 + 1) (2008)**



Esta fotografía digital del dúo Boris Missirkov y Georgi Bogdanov dirige nuestra mirada hacia el legado arquitectónico de la era comunista. En concreto, se centra en la Casa Memorial del Partido Comunista búlgaro conocida como Buzludzha, construida en 1981. Esta estructura se considera una extraordinaria reliquia monumental que conserva un aspecto futurista y de ciencia ficción.

El propio edificio, que parece un ovni y se caracteriza por un diseño brutalista y retrofuturista, ocupa un lugar destacado con un paisaje imaginario de fondo. En este paisaje podemos observar a los miembros de una familia vestida con trajes folclóricos tradicionales, creándose una yuxtaposición entre la arquitectura futurista y el patrimonio cultural del pueblo.

Rincón del profesor:

Pida a los alumnos

- que elijan un edificio importante de su zona que esté relacionado con la democracia (por ejemplo, un ayuntamiento) y le saquen fotografías,
- que usen su imaginación para inventar una narrativa sobre el edificio,
- que se aseguren de que tengan todos los derechos necesarios para tomar las fotografías,
- que creen una galería con una narrativa relacionada con el edificio.

<https://art-collection.europarl.europa.eu/es/collections/valchevs-family-buzludzha-peak/>

7. Democratización del arte

Una característica destacada que llama la atención en las obras de arte sobre este tema es su integración en la vida cotidiana y su exploración de importantes cuestiones contemporáneas. Estas obras de arte se centran en temas como la interacción entre la cultura y el mercado, la migración y la dinámica familiar, lo que demuestra una fuerte conexión con las preocupaciones sociales actuales.

Jaan Elken < Knock, Knock Knocking On Heaven's Door > (2007)



Hoy en día, el arte tiene un papel importante a la hora de abordar las cuestiones políticas y sociales, y una de las formas más impactantes y reconocibles de esta expresión es el grafiti. *Knock, Knock Knocking On Heaven's Door*, una obra de Jaan Elken, representa una fusión creativa de «tachismo» (un estilo de pintura abstracta) y técnicas de grafiti.

Antes de ahondar en este estilo, Elken había centrado su arte en el hiperrealismo. Sin embargo, durante el tiempo en que vivió en el gueto de Lasnamäe se sintió atraído por el mundo del grafiti. A menudo tuvo que navegar entre los símbolos urbanos y los interiores cubiertos de grafitis de este barrio para llegar a su estudio. Este giro en su trayectoria artística refleja la influencia de la cultura urbana en su trabajo.

Rincón del profesor:

Pida a los alumnos

- que creen su propio grafiti como si fuera un cuadro (deberían antes obtener información de referencia sobre el arte del grafiti, que requiere técnicas especiales),
- que combinen un cuadro con un texto en el que se exprese un mensaje relacionado con la democracia.

<https://art-collection.europarl.europa.eu/es/collections/knock-knock-knocking-on-heavens-door/>

Joep van Lieshout < Medicijnkastje (Medicine cabinet) > (1992)



Esta obra parece de entrada una caja metálica sin pretensiones con un simple exterior gris, como si fuera una pieza corriente de fabricación industrial. A primera vista, podría ser una obra de arte conceptual, sin ningún toque distintivo del artista. Sin embargo, plantea una fascinante contradicción. Cuando se abre la puerta del botiquín, uno se encuentra con la firma del artista rubricada de manera prominente al fondo. El botiquín, que en origen es una réplica de una pieza de fabricación industrial, se transforma en un manifiesto artístico único mediante un proceso de réplica y duplicación. Transciende su forma original, convirtiéndose en algo más importante de lo que era en un principio.

En 1995, Joep van Lieshout fundó el Atelier Van Lieshout, un estudio con una misión concreta: desafiar la noción del genio artístico. El estudio se dedica a crear un arte de carácter práctico e imaginativo que incorpora el humor y está al servicio de la sociedad. El enfoque multidisciplinar de Van Lieshout difumina las fronteras entre el arte, el diseño y la arquitectura, y explora la fina línea que separa la creación de obras de arte y la producción masiva de productos funcionales.

Rincón del profesor:

Esta obra recuerda a los *ready-made* (cf. Marchel Duchamp).

Pida a los alumnos

- que señalen un objeto de su vida diaria,
- que le den un nuevo contexto y significado con un mensaje social positivo y orientado al futuro.

<https://art-collection.europarl.europa.eu/es/collections/medicijnkastje/>

ENTREVISTA

https://multimedia.europarl.europa.eu/en/video/art-in-democracy-exhibition_EP156090

Marko Blažo < Warhol 1 > (2007)



El tema de la producción y el consumo de alimentos, que se ha visto significativamente alterado por la industria alimentaria y el marketing, ocupa un lugar central en el homenaje de Marko Blažo a Andy Warhol. Esta obra rinde homenaje directamente a la famosa serie de 1962 del artista estadounidense Andy Warhol, con 32 latas de sopa Campbell, considerada hoy en día un punto de inflexión para el movimiento del *pop art*.

Blažo enmarca la lata de sopa con un pórtico grecorromano, una gran estructura arquitectónica que recuerda a la antigua Roma y al arte clásico. Esta elección artística sugiere una conexión entre la cultura clásica y la cultura del consumo de masas, reuniendo así dos mundos distintos.

Rincón del profesor:

Pida a los alumnos

- que encuentren ejemplos similares en la historia y en el mundo actual (la idea es relacionar el patrimonio artístico y cultural con el mundo contemporáneo),
- que creen una obra de arte en la que reúnan ambas cosas.

<https://art-collection.europarl.europa.eu/es/collections/warhol-1/>

Ruth Bianco < Lines of Migration > (2020)



Los movimientos migratorios y su impacto significativo en las familias y las sociedades han sido temas centrales en las obras de la artista maltesa Ruth Bianco. Esta obra de arte reúne diferentes aspectos de la migración, que abarcan tanto a las personas como a las aves. El tema de la migración fue especialmente controvertido durante la pandemia de COVID-19, cuando el mundo pasó a depender de formas de comunicación remotas donde se mantenía la distancia social, las fronteras se volvieron más frágiles y se impusieron normas estrictas sobre la movilidad y los espacios vitales de las personas. La composición de la obra reúne piezas de estas historias contemporáneas, creando una representación visual de narrativas interconectadas, a pesar de sus fracturas.

Rincón del profesor:

Pida a los alumnos

- que creen un *collage* o ensamblaje propio sobre el tema de la migración,
- que piensen en elementos relevantes y que deban destacarse, por ejemplo, las razones que tienen para marcharse, las cosas que han de meter en la maleta antes de irse, los peligros que se encuentran en el camino...

<https://art-collection.europarl.europa.eu/es/collections/lines-of-migration/>

ENTREVISTA

https://multimedia.europarl.europa.eu/en/video/art-in-democracy-exhibition_EP156088

Edith Karlson < Family > (2019)



Esta obra, titulada *Family* (Familia), ofrece una perspectiva singular de las relaciones familiares. Karlson es conocida por su exploración de personajes monstruosos o animalescos, inspirándose en criaturas extinguidas y representaciones medievales de bestias míticas que han influido en la literatura y las películas de fantasía. Sus esculturas a menudo están ligadas a la fábula, ya que otorgan a estos animales o criaturas cualidades y comportamientos humanos, haciendo que aporten una visión crítica sobre la sociedad moderna.

Rincón del profesor:

Pida a los alumnos

- que reúnan fotos de sus familiares tanto antiguas como actuales,
- que las coloquen en una galería en orden cronológico,
- que pongan cartelas en las que expliquen los cambios y avances sociales a lo largo del tiempo.

<https://art-collection.europarl.europa.eu/es/collections/family/>

PARTE 2

Entrevistas a los artistas

En esta sección, encontrará ideas para utilizar las entrevistas que han dado algunos de los artistas representados en la exposición. Sus mensajes ponen de relieve las distintas formas en que sus obras se relacionan con la democracia. Hablan de qué significa para ellos ser artistas y sobre la incidencia social y política de su arte en el mundo contemporáneo. Siendo sus países y contextos distintos, en sus opiniones se recogen experiencias personales que cada uno refleja en sus expresiones visuales.

Para facilitar el debate en clase, se han seleccionado algunos extractos de las entrevistas y se han destacado los mensajes principales. Cada entrevista va acompañada de 5 preguntas relacionadas con esos mensajes clave. Pueden tomarse como muestras para iniciar un debate con los estudiantes. Algunos de los puntos planteados podrían necesitar que se investigara algo más sobre el contexto. Para ello, en la última página encontrará una lista de enlaces a recursos adicionales que podrían ser de utilidad.

EP-156086 - Exposición «Art in Democracy»: Françoise Schein



Obra de arte:

<https://art-collection.europarl.europa.eu/es/collections/ideoglyphe-europeen/>

Entrevistas:

https://multimedia.europarl.europa.eu/en/video/art-in-democracy-exhibition_EP156086

Mensajes clave del vídeo:

«Echaba de menos todos **los idiomas**, echaba de menos incluso la disparatada **historia de Europa**, porque, en fin, yo no era francesa, quizás era belga, pero no sentía que fuera italiana, o polaca, o española. **Era todo eso a la vez**».

«Y fue muy interesante para mí ver que en 1989 [cuando se desmoronó la URSS], como dije antes, surgía esa sensación de saber que cuando pensamos en Europa no pensamos en Francia, o en Alemania, o en Polonia. **Pensamos más bien en toda la gente que se mueve de un sitio a otro y de algún modo crea otros tipos de territorios inconscientes**».

«Creo que **la democracia es, francamente, la única forma que tenemos de ser, como pueblo, como continente**. En democracia, todos, tú y yo, podemos expresar lo que pensamos. **Tenemos el derecho a opinar y el derecho a expresarnos**. Por supuesto, hay mucha gente que tiene el derecho a expresarse, así que es complejo, pero es la única forma desde el punto de vista político de hacer que Europa funcione. Quiero decir, la democracia es la forma, no hay otra».

«Y **no deberíamos olvidar que Europa se creó de hecho para protegernos y crear un enorme continente**. Es así, con 450 millones de personas, y comparándonos con otras grandes superpotencias como los Estados Unidos, o Rusia, o China, es muy importante que exista Europa. Creo que si la gente no lo entiende es que está ciega, porque **tenemos que estar unidos, no hay otra opción**».

Preguntas para debatir en clase:

1. ¿Cómo interpretas las palabras de la artista cuando dice «Era todo eso a la vez»?
2. ¿Qué quiere decir la artista con «gente que se mueve de un sitio a otro y crea otros tipos de territorios»?
3. ¿Qué función tiene la libertad de expresión en Europa según la artista?
4. ¿Por qué se fundó la Unión Europea? Compara el punto de vista de la artista con acontecimientos históricos.
5. ¿Por qué la artista subraya la importancia de estar «unidos» como la única opción para Europa?

EP-156094 – Exposición «Art in Democracy»: Hannah Collins



Obra de arte: <https://art-collection.europarl.europa.eu/es/collections/power-is-work-work-is-power-diptych/>

Entrevistas:

https://multimedia.europarl.europa.eu/en/video/art-in-democracy-exhibition_EP156094

Mensajes clave del vídeo:

«Creo que siempre me ha interesado hablar del **poder** y **de formar parte de los sistemas que lo promueven**. Y mi obra tiene que ver con eso, tiene que ver con **dar poder a las personas** o, ciertamente, con **darnos espacio para pensar y para mirar porque eso te permite tomar decisiones. No es como decirte lo que tienes que pensar**».

«La peluca más larga es la peluca de **un juez**, [...] y la peluca corta con los bucles es la peluca de **un abogado**: la persona **que habla al poder** y la persona **que emite el juicio**».

«Creo firmemente en **las votaciones**. Creo firmemente en **el Parlamento**. Creo que, viendo los demás sistemas que hay alrededor, **es una suerte enorme que tengamos eso, y debemos apoyarlo** por todos los medios posibles, con nuestro **trabajo**, con nuestras **protestas**, **votando**, con todos los medios de que disponemos para **hablar de la sociedad** y **contribuir a esta sociedad en la que vivimos**».

Preguntas para debatir en clase:

1. ¿Qué idea tiene la artista del poder, de los sistemas y de las personas en particular?
¿Qué relaciones hay entre ellos, y cuáles son sus derechos y sus obligaciones?
2. ¿Qué poder tienen las personas en las democracias?
3. ¿De qué modo un juez y un abogado como los mostrados en estas obras representan el poder al que se refiere la artista?
4. ¿Se te ocurren otras maneras de contribuir a la sociedad en que vivimos además de votar y protestar? ¿Cómo contribuyes tú?
5. ¿Por qué es tan importante el Parlamento, según la artista? ¿Por qué crees que el Parlamento Europeo en particular es importante para la democracia europea?

**EP-156092 – Exposición «Art in Democracy» : Costas Mantzalos
(two/four/two)**



Obra de arte: <https://art-collection.europarl.europa.eu/es/collections/believe-in-me/>

Entrevistas:

https://multimedia.europarl.europa.eu/en/video/art-in-democracy-exhibition_EP156092

Mensajes clave del vídeo:

«Sin embargo, el arte, como la democracia, **sigue estando ahí para investir de poder a las personas**, y se caracteriza por **el reconocimiento de la igualdad de opiniones y voces**».

«En muchos casos, nuestro trabajo en los últimos diez o quince años conlleva un proceso en el que **el objeto artístico se convierte en una serie de eventos interactivos, que permiten la participación y la interacción del público**».

«Es evidente que **la práctica artística contemporánea en el siglo XXI ha adoptado un enfoque completamente nuevo en relación con los temas sociales y políticos** [...]».

«Hay una crisis general respecto a diversas instituciones en el siglo XXI.

Cada uno es responsable de este planeta, así que su futuro y su continuidad son responsabilidad nuestra. Somos los ciudadanos de Europa, los políticos, los parlamentarios y los líderes».

«**Y es imposible que haya un entendimiento entre las manos y la cabeza si el corazón no actúa como mediador**».

Preguntas para debatir en clase:

1. ¿Qué noción de la democracia expresa el artista en esta entrevista?
2. ¿Qué ventajas ves en los objetos artísticos que permiten la participación e interacción activas del público? ¿Conoces algún ejemplo de obras interactivas que puedan tener un impacto en el público? Intenta encontrar ejemplos y conversa sobre sus efectos en la sociedad.
3. ¿A qué nuevos enfoques de la práctica artística contemporánea se refiere el artista? ¿Qué importancia tiene para la democracia hoy en día en Europa?
4. ¿En qué medida te sientes responsable de este continente y de su futuro? ¿Qué puedes hacer de manera activa para protegerlo, y qué pueden hacer los artistas y los políticos?
5. ¿A qué se refiere el artista cuando habla del corazón como mediador? ¿Qué papel tiene el arte en este contexto?

EP-156090 - Exposición «Art in Democracy»: Joep van Lieshout



Obra de arte: <https://art-collection.europarl.europa.eu/es/collections/medicijnkastje/>

Entrevistas:

https://multimedia.europarl.europa.eu/en/video/art-in-democracy-exhibition_EP156090

Mensajes clave del vídeo:

«**Ser artista es siempre difícil** [...]. Realmente, es algo que **te exige luchar con todas tus fuerzas**, pero esta lucha, este combate es lo que me atrae, lo que lo hace interesante».

«Desde el punto de vista comercial, no siempre es fácil ser artista, **porque el arte no es algo que uno necesite**, no es como las cuchillas de afeitar, el pan o el vino».

«Creo que la democracia también necesita mirarse a sí misma».

«Creo que también es importante volver realmente a los valores esenciales de la democracia: la igualdad, la libertad de expresión, la libertad de enseñanza, que todo el mundo tenga las mismas oportunidades [...]»

«Creo que, **si uno quiere tener una voz en el mundo, debe tener una voz fuerte**. Una voz como la de mi país, los Países Bajos, es muy débil, pero, **en una Europa unida, somos un grupo numeroso de personas y podemos cambiar el mundo un poco**».

Preguntas para debatir en clase:

1. ¿Cómo entiende el artista su profesión?
2. ¿Qué opinas sobre la necesidad del arte, especialmente en las sociedades democráticas?
3. ¿Cómo interpretas la afirmación del artista de que «la democracia también necesita mirarse a sí misma»?
4. ¿Cuáles son, en tu opinión, los valores esenciales de la democracia? ¿Estás de acuerdo con la lista que menciona el artista? ¿Por qué es importante confiar en los valores democráticos esenciales?
5. ¿Qué entiende el artista por tener «una voz fuerte»? ¿En qué grado una Europa unida puede hacer de este mundo un lugar mejor?

EP-156088 – Exposición «Art in Democracy»: Ruth Bianco



Obra de arte:

<https://art-collection.europarl.europa.eu/es/collections/lineas-de-migracion/>

Entrevistas:

https://multimedia.europarl.europa.eu/en/video/art-in-democracy-exhibition_EP156088

Mensajes clave del vídeo:

«[...] mi técnica en esta obra es el **collage**. [...] **Encuentro un paralelismo con la pluralidad de la vida contemporánea en nuestros entornos multiculturales**».

«[...] Sin embargo, **la migración no es solo cruzar una frontera**, sino que tiene que ver más bien con **intermediar con el espacio, intermediar con el mundo, con la forma de crear espacios para coexistir con nuestras diferencias, especialmente en unos entornos cada vez más multiculturales con problemas compartidos**».

«Yo **relacionaría mi obra con la democracia por la forma en que apunta la conectividad**».

«Diría que **veo al Parlamento Europeo como un defensor de la democracia europea**».

«**El arte es una forma única de transmitir mensajes**».

Preguntas para debatir en clase:

1. La artista hace un paralelismo entre la técnica del *collage* y «la pluralidad de la vida contemporánea en nuestros entornos multiculturales». ¿Qué quiere decir con ello?
2. ¿En qué medida estás de acuerdo con la artista en que la migración no es solo cruzar una frontera?
3. Ella afirma que su obra se relaciona con la democracia «por la forma en que apunta la conectividad». ¿Ves una relación entre la migración y la conectividad?
4. ¿En qué medida el Parlamento Europeo defiende la democracia europea?
5. ¿En qué medida las obras de arte transmiten mensajes? ¿Puede el arte incidir en nuestra sociedad? ¿Se te ocurre algún ejemplo?

PARTE 3

Plan didáctico

Explorar la Democracia en el Arte y a través del Arte

Objetivo: Ayudar a los estudiantes a comprender el concepto de democracia y su importancia en la sociedad. Los estudiantes podrán entender mejor el concepto, expresado en obras de arte concretas, a través de actividades artísticas conexas que exploran diferentes aspectos de la democracia.

Duración: 3-6 semanas, en función del tiempo dedicado cada semana (45-60 minutos por tema) y de la profundidad de la reflexión sobre los diferentes temas

Edad: 16-18 años

Recursos necesarios:

- Acceso a la galería en línea de la colección de arte del Parlamento Europeo y material informativo sobre la exposición « Art in Democracy »
- Material para las actividades artísticas (papel, material de dibujo, pinturas, pinceles, materiales reciclados, etc.)
- Acceso a un ordenador o tableta con fines de investigación (opcional)
- Paneles para carteles o espacio para exposiciones de arte

Procedimiento:

La primera clase tiene por objeto presentar el tema y empezar. Las siguientes clases pueden variar el enfoque según las condiciones particulares de enseñanza y aprendizaje de cada centro.

Primera clase

- Intercambio de ideas sobre la democracia y los valores conexas
 - La clase comenzará con un debate entre los estudiantes sobre la democracia. Posibles preguntas: «¿qué es la democracia?», «¿por qué es importante en la sociedad?», «¿cuáles son algunas de las características de un sistema democrático?», «¿cuáles son los riesgos en una sociedad no democrática?». Las respuestas se escribirán en la pizarra.
 - En clase se escucharán o visualizarán las entrevistas que están en internet de los artistas que han creado algunas de las obras de arte. Los estudiantes deben hablar sobre ellas y comparar las opiniones de los artistas con las suyas, previamente recopiladas en la pizarra.
 - En la **Parte 2** de este kit didáctico encontrará algunas pautas para el uso en clase de las entrevistas. <https://art-collection.europarl.europa.eu/en/spotlights/>
- Presentación de la exposición «Art in Democracy» (15-20 minutos)
 - Búsqueda de la relación entre las respuestas de los estudiantes a las preguntas sobre la exposición organizada por el Parlamento Europeo con las obras de arte seleccionadas de la colección de arte contemporáneo. La exposición puede verse en un sitio web específico: <https://art-collection.europarl.europa.eu/es/exhibitions/art-in-democracy/>
 - Presentación del título y los temas en los que se agrupan las obras de arte:
Art in Democracy
La lucha por los valores democráticos a través de los ojos de artistas europeos contemporáneos
 1. La Unión Europea. El proyecto de construcción europea. La democracia y sus reglas de juego
 2. Compromiso cívico y político
 3. La relación de los ciudadanos con la administración pública y la justicia

4. Riesgos y peligros para la democracia. Resistencia de la sociedad civil a la opresión
 5. Medios de comunicación de masas y democracia
 6. Democracia y transformaciones urbanas
 7. Democratización del arte
- Pida a los alumnos que lean la introducción a cada tema publicada en el sitio web. A continuación, deberían seleccionar los cuatro o cinco temas (en función del tamaño de la clase) que consideren más importantes en relación con la democracia y en los que les gustaría trabajar en las siguientes clases. Durante este proceso, los estudiantes deben verbalizar su punto de vista sobre estos temas y elegir por mayoría, como clase, sus preferidos.

Siguientes clases hasta la última

Trabajo en grupo

Primer paso: seleccionar el tema

- Escriba los temas seleccionados en cartulinas de distintos colores y colóquelas en diferentes mesas. Pida a los estudiantes que se muevan a las mesas en las que está la cartulina con el tema en el que quieren trabajar. Pídeles que se distribuyan de modo que haya un número similar en cada grupo. Algunos podrían tener que hacer alguna concesión, lo cual es también un aspecto importante de la toma de decisiones democrática.

Segundo paso: seleccionar la obra de arte

- Una vez organizados, pida a los estudiantes que miren las obras de arte seleccionadas para su tema. Deberán debatir y decidir centrarse en una de las obras de arte.
- Habrá que darles entonces una copia impresa de la obra de arte seleccionada, que tendrán que pegar sobre una cartulina grande en la que escribirán las principales razones por las que la han elegido. El objetivo es hacer un seguimiento de sus procesos de toma de decisiones mientras trabajan en grupo y mostrárselos a toda la clase al final.

Práctica de creación de una obra de arte

Primer paso: análisis

- Pida a los estudiantes que analicen en la práctica la obra de arte que hayan elegido: deben seleccionar elementos visuales y ampliarlos con lápiz negro o con lápices de colores en un papel de dibujo aparte. Si se dispone de un proyector de diapositivas, se puede utilizar para delimitar los contornos del original en el papel.
- El aislamiento y la ampliación de los detalles sitúan la obra de arte en un nivel diferente: una nueva experiencia visual que aporta nuevas perspectivas al hacer visibles detalles que antes estaban ocultos.

Segundo paso: interpretación

- En una segunda fase, los estudiantes deben crear obras de arte propias como una interpretación visual suya de la obra original. Pueden tomar elementos originales y desarrollarlos más. Se puede hacer eligiendo diferentes técnicas, como el dibujo, la pintura, el *collage*, la fotografía, vídeos cortos (por ejemplo, *reels*) o pequeñas instalaciones. El objetivo es encontrar su propia definición de democracia y valores conexos. En la sección 1 de este kit didáctico, en el «rincón del profesor» de cada obra de arte, pueden encontrarse varios ejemplos de apuntes para la interpretación.

Clase o clases finales

Los estudiantes presentan a la clase los resultados de su trabajo en grupo. Después de cada presentación, se celebrará una sesión de preguntas y respuestas con los demás grupos.

Dependiendo de la extensión de los trabajos realizados, podría ser necesaria una segunda clase para valorar todo el trabajo realizado por los diferentes grupos.

Opcional

Cooperar con los profesores de otras materias para profundizar en el enfoque del tema general y vincular el trabajo realizado en las clases de arte con los conocimientos adquiridos en otras asignaturas, como historia o ciencias sociales.

El plan didáctico también podría aplicarse como un proyecto con un enfoque multidisciplinar para ampliar la experiencia.

Uno o dos estudiantes podrían ser designados como observadores de todo el proceso. Al igual que los periodistas, podían preparar una presentación visual de sus observaciones: en qué medida el trabajo en el aula ha funcionado y qué han aprendido los estudiantes sobre la democracia.

Esta presentación podría ponerse también a disposición de un público más amplio, por ejemplo, la web o el boletín del centro escolar, etc.

Propuestas de obras de arte de la exposición que pueden utilizarse



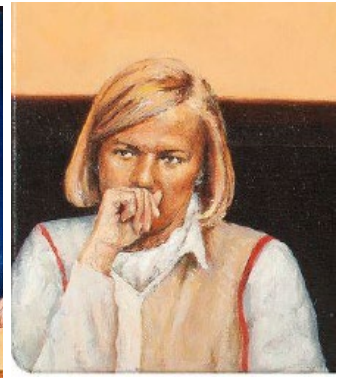
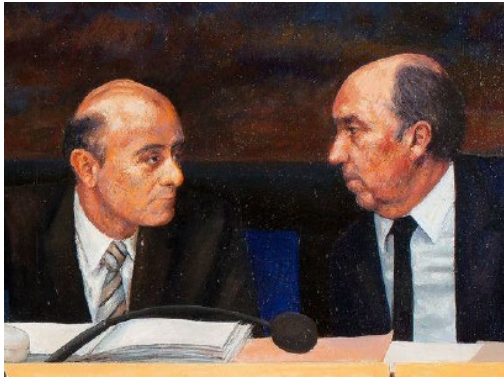
John Goudie Lynch (*1946)

Países Bajos

Hémicycle Strasbourg, 1987

Óleo sobre tabla, 96 x 194 cm

Aislamiento y ampliación de detalles: las nuevas imágenes ofrecen una visión más detallada e inciden de otra manera en el espectador de esa reunión del pleno representada.



Posible seguimiento:

Ejemplo 1

Recopilación de imágenes de una sesión plenaria real del Parlamento Europeo en Estrasburgo.



Los estudiantes pueden hacer el mismo ejercicio, por ejemplo, con la fotografía 3: aislar y ampliar a algunas de las personas representadas en la fotografía y relacionarlas con las personas que aparecen en el cuadro. ¿Qué expresan todas estas imágenes sobre la democracia y los procesos democráticos?

Ejemplo 2:

Recopilación de imágenes de diferentes Parlamentos nacionales europeos, por ejemplo:



Parlamento austriaco



Bélgica – Parlamento flamenco



Parlamento belga



Asamblea Nacional búlgara



Parlamento de la República Checa



Parlamento alemán

- Comparar las imágenes (arquitectura, disposición de los asientos, símbolos nacionales, etc.) y relacionarlas con los procedimientos democráticos en la toma de decisiones políticas.
- Crear un *collage* o un cartel que represente las conclusiones, o
- crear un modelo con una nueva estructura parlamentaria que fomente la toma de decisiones democrática.

Ejemplo 3

Creación de una caricatura o de un cartel con un mensaje:

- Elegir un tema de actualidad en los debates políticos, por ejemplo, la inteligencia artificial, e imaginar qué piensan o de qué hablan las personas representadas.
- Podría relacionarse con un debate más profundo sobre el *pop art*. Roy Liechtenstein es un ejemplo de un artista que ha utilizado ese formato.
- Pueden encontrarse también otros ejemplos en la historia del arte.

Dejemos que el arte hable



Otras obras de arte que podrían ser adecuadas para el procedimiento descrito anteriormente



Anna Baumgart (*1966)

Polonia

Wall [5 sculpture ensemble], 2008

Resina acrílica y pintura acrílica, 123 cm



Ruth Bianco (*1954)

Malta

Lines of Migration, 2020

Collage en formato díptico, montado sobre papel hecho a mano,
El tamaño de la composición, 160 × 250 cm



Flo Kasearu (*1985)

Estonia

Fears of a Museum Director, 2014

Lápiz, papel

650 × 500 mm (cada dibujo)

RECURSOS ADICIONALES

EU

- <https://together.europarl.europa.eu/es/>
- <https://youth.europarl.europa.eu/es/home.html>
- <https://what-europe-does-for-me.eu/es/home>
https://www.europarl.europa.eu/infographic/legislative-procedure/index_es.html

Teaching of Art and Democracy

- <https://www.living-democracy.com/>
- https://learning-corner.learning.europa.eu/index_es
- A short guide to the EU - downloadable pdf
https://learning-corner.learning.europa.eu/learning-materials/short-guide-eu_en
- <https://www.coe.int/en/web/reference-framework-of-competences-for-democratic-culture>
- <Democracy is yours> animated video, Anne Frank House
<https://www.youtube.com/watch?v=C4YwdbR2fl8>
- Art of Democracy Festival on Tour in Graz, Austria 2022
<https://artofdemocracy.eu/>
- Ted talk playlist < Why is art important to democracy >
https://www.ted.com/playlists/733/why_art_is_important_to_democracy
From this playlist:
The good and the bad government - Lorenzetti's frescos in the Siena town hall
https://www.ted.com/talks/anthony_d_romero_this_is_what_democracy_looks_like?referrer=playlist-why_art_is_important_to_democracy&autoplay=true
- Interview - With Klaus Staeck, Artist and Publisher
<https://www.dw.com/en/activist-artist-klaus-staeck-still-provokes-at-80/a-42518822>
- Disney Parks | How-To Draw Cartoons Series
<https://www.youtube.com/playlist?list=PLflf8xbnbx65Z2oa2F9uqKZxJJn-4Nynr>

References to Art History

- *La Alegoría del Buen y el Mal Gobierno*, Siena Palazzo Pubblico 1338-1339, Ambrogio Lorenzetti
- *David*, 1501-1504, Miguel Ángel
- *La Libertad guiando al pueblo*, 1830, Eugène Delacroix
- *Nie wieder Krieg!*, (*Never again War!*), 1924, Käthe Kollwitz, Poster, Chalk and brush lithograph
- *Und Neues Leben Blüht aus den Ruinen* (*And New Life Blooms from the Ruins*), 1980, Klaus Staeck
- *Guernica*, 1937, Pablo Picasso
- *Paloma de la paz*, 1949, Pablo Picasso
- *Demokratie ist lustig* (*Democracy Is Merry*), 1973, Joseph Beuys
- *Get off your rat's ass and VOTE!*, 2006, Banksy

TODOS JUNTOS POR LA **DEMOCRACIA**



Únete a todosjuntos.eu 

 Parlamento Europeo