

# ART IN DEMOCRACY

VÕITLUS DEMOKRAATLIKE VÄÄRTUSTE EEST EUROOPA  
NÜÜDISKUNSTNIKE PILGU LÄBI



ÕPETAJA JUHEND



TUTVU NÄITUSEGA



Europa Parlament

© Euroopa Liit, 2023

SABAMi repertuaari kuuluvate teoste reprodutseerimine, kohandamine, osaline muutmine või ülekandmine televisioonis, kaabeltelevisioonis või veebis on keelatud, välja arvatud juhul, kui selleks on eelnevalt saadud luba Belgia autorite, heliloojate ja kirjastajate ühingult SABAM, mis asub aadressil rue d'Arlon 75- 77 à 1040 Bruxelles, Belgique.

Tel: 02/286 82 80,

Veebisait: <http://www.sabam.be>

E-post: [visual.arts@sabam.be](mailto:visual.arts@sabam.be)

# Sisukord

Sissejuhatus .....	5
<b>1. Osa: Kunstiteoste loetelu ja nende seos demokraatiaga.....</b>	<b>6</b>
<b>1. Euroopa Liit. Euroopa ehitamise projekt. Demokraatia ja selle         mängureeglid .....</b>	<b>7</b>
<b>2. Kodanikuosalus ja poliitiline aktiivsus .....</b>	<b>11</b>
<b>3. Kodanike suhted avaliku halduse ja kohtuasutustega .....</b>	<b>16</b>
<b>4. Demokraatiat ähvardavad riskid ja ohud. Kodanikuühiskonna         vastupanu rõhumisele .....</b>	<b>19</b>
<b>5. Massimeedia ja demokraatia.....</b>	<b>27</b>
<b>6. Demokraatia ja linnamuutused .....</b>	<b>31</b>
<b>7. Kunsti demokratiseerimine.....</b>	<b>35</b>
<b>2. OSA: Intervjuud kunstnikega .....</b>	<b>40</b>
<b>3. OSA: Tunnikava - Mõttevahetus demokraatiast kunstis ja kunsti         kaudu .....</b>	<b>46</b>
<b>Lisamaterjal.....</b>	<b>54</b>

## Ülevaade teemadest ja nendega seotud kunstiteostest

### 1. Euroopa Liit. Euroopa ehitamise projekt. Demokraatia ja selle mängureeglid

- Françoise Schein (sünd. 1953) – „*IDEOGLYPHE EUROPÉEN*“, 1988, Belgia **INTERVJU**
- John Vassar House (1926–1982) – „*PARLAMENTO EUROPEO 1979*“, 1979, USA
- John Goldie Lynch (sünd. 1946) – „*HÉMICYCLE STRASBOURG*“, 1987, Madalmaad
- Olivier Strebelle (1927–2017) – „*CONFLUENCES*“, 1989, Belgia

### 2. Kodanikuosalus ja poliitiline aktiivsus

- Fabian Edelstam (sünd. 1965) – „*PORTRAIT OF PAUL-HENRI SPAAK*“, 2013, Rootsi
- SAHHAROVI MÖTTEVABADUSE AUHINNA PLAKAT (1993)
- Kirjutusmasin Continental – Josef Antalli kirjutusmasin, Ungari
- Paul Graham (sünd. 1956) – „*UNTITLED, BELFAST (CONCRETE BENCH)*“, Ühendkuningriik
- Jörg Immendorff (1945–2007) – „*WÄHLE*“, 1979, Saksamaa

### 3. Kodanike suhted avaliku halduse ja kohtuasutustega

- John Goldie Lynch (sünd. 1946) – „*GIROKANTOOR*“, 1983, Madalmaad
- Hannah Collins (sünd. 1956) – „*POWER IS WORK, WORK IS POWER*“, 1990, Ühendkuningriik **INTERVJU**
- Galli (sünd. 1944) – „*AN DAS VERSORGUNGSAMT*“ [Sotsiaalametile], 1983, Saksamaa

### 4. Demokraatiat ähvardavad riskid ja ohud. Kodanikuühiskonna vastupanu rõhumisele

- Willie Doherty (sünd. 1959) – „*ENDURING, DERRY*“, 1992, Ühendkuningriik
- Willi Doherty (sünd. 1959) – „*MANY HAVE EYES BUT CANNOT SEE*“, 1992, Ühendkuningriik
- Two/Four/Two (1996. aastal loodud kunstirühmitus), COSTAS MANTZALOS (sünd. 1963) ja CONSTANTINOS KOUNNIS (sünd. 1973) – „*BELIEVE IN ME*“, 2007, Küpros **INTERVJU**
- James Hanley (sünd. 1965) – „*THE CONVERT*“, 1992, Iirimaa
- Andrey Daniel (1952–2019) – „*TRILOGY TO BRUEGEL: THE ELUSIVE MEANING OF CAUSE AND EFFECT*“; „*THE MATING SEASON OF THE LEVIATHANS*“; „*THE DEATH OF THE WORKER X*“, 2009, Bulgaaria
- Flo Kasearu (sünd. 1985) – „*FEARS OF MUSEUM DIRECTOR*“, 2014, Eesti
- Yannis Gaitis (1923–1984) – „*THE PARADE*“, 1983, Kreeka
- Dan Wolgers (sünd. 1955) – „*HÄR SLUTAR ALLMÄN VÄG*“ (seeria), „*END OF PUBLIC ROAD III*“, 1995, Rootsi

### 5. Massimeedia ja demokraatia

- Olaf Metzger (sünd. 1952) – „*IL MESSAGERO, MERCOLEDÌ 12. OTTOBRE 1988*“, 1989, Saksamaa
- Antoni Clavé (1913–2005) – „*NEW YORK II*“, 1989, Hispaania
- Anna Baumgart (sünd. 1966) – „*WALL*“, 2008, Poola
- Frank Thiel (sünd. 1966) – „*BERLIN*“ (kuuest fotost koosnev seeria), 1990, Saksamaa

### 6. Demokraatia ja linnamuutused

- Nadezhda Oleg Lyahova (sünd. 1960) – „*MOTIF I (STATE MACHINE)*“; eksemplar 1/4, 2008, Bulgaaria
- Rafał Olbiński (sünd. 1945), „*LA POLOGNE DANS L'U.E.*“, 2004, Poola
- Vasilena Gankovska (sünd. 1978), „*AN AFTERNOON AT BURGGARTEN #2*“, seeria „*A Burggarten Afternoon*“, 2007, Bulgaaria
- Boris Missirkov (sünd. 1971) ja Georgi Bogdanov (sünd. 1971), „*VALCHEVS FAMILY, BUZLUDZHA PEAK*“, seeriast „*Weekend 2126*“; eksemplar 3 + 1, 2008, Bulgaaria

### 7. Kunsti demokratiseerimine

- Jaan Elken (sünd. 1954), „*KNOCK, KNOCK KNOCKING ON HEAVEN'S DOOR*“, 2007, Eesti
- Joep Van Lieshout (sünd. 1963) – „*MEDICINE CABINET*“, 1992, Madalmaad **INTERVJU**
- Marko Blažo (sünd. 1972) – „*WARHOL I*“, 2007, Slovakkia
- Ruth Bianco, (sünd. 1954) „*LINES OF MIGRATION*“, 2020, Malta **INTERVJU**
- Edith Karlson, (sünd. 1983) – „*FAMILY*“, 2019, Eesti

## SISSEJUHATUS

Õpetaja juhendi eesmärk on **anda praktilisi juhtnööre näituse „Art in Democracy“ kohta**. Näitust saab külastada kohapeal Brüsselis ja Strasbourgis, kuid mis kõige tähtsam – **kogu materjal on kättesaadav ka internetis**. Esitatud on **üldine käsitlus**, nii et seda saab **kohandada hariduskeskkonnaga**, mis on riigiti erinev. Kasutage juhendit julgelt oma äranägemise järgi ja vastavalt oma vajadustele.

Kuna **2024. aasta juunis toimuvad järgmised Euroopa Parlamendi valimised**, võiks õpilastele huvi pakkuda mõttevahetus demokraatia ja selle üle, mida demokraatia nende jaoks tähendab. Euroopa ja tema **demokraatlike väärtuste nägemine kunstnike pilgu läbi** annab võimaluse **käsitleda demokraatia ja demokraatlike väärtuste teemat esteetika ja elamusõppe kaudu**. Kunstilooming võib **soodustada õpilaste kaasamist, hõlbustada arutelusid klassiruumis ja ajendada õpilasi teema üle mõtisklema**.

Juhendi 1. osa **pakub konkreetset teavet selle kohta, kuidas seitse valitud allteemat ja näitusel eksponeeritud kunstiteosed seostuvad näituse üldteema – demokraatiaga**. Iga kunstiteose all on eraldi rubriik **„Näpunäiteid õpetajale“**, kust leiate ideid õpilaste endi loometöö suunamiseks, tuginedes etteantud kunstiteosele.

Juhendi 2. osa annab ideid, kuidas kasutada **intervjuusid**, mida mõned näitusel esindatud kunstnikud oma teoste kohta andsid ja kus nad väljendavad ka oma isiklike seisukohti kunsti olulisuse kohta demokraatias. See osa sisaldab kunstnike **põhiseisukohti ja 5 küsimust**, mida klassiruumis esitada. Teema vastu huvi tekitamiseks võite sissejuhatuses küsida õpilastelt nende endi arvamust kunsti rolli kohta demokraatias ja võrrelda neid hiljem kunstnike omadega.

Juhendi 3. osas on esitatud konkreetne **tunnikava**. See on praktiline töövahend, mis sisaldab mitmesugust tegevust klassiruumis kasutamiseks. Õpilastel tuleb oma mõtteid ja tundeid sõnastada, nad peavad arutlema, tegema kompromisse või võtma enamushääletuse alusel vastu rühmaotsuseid. Nii jõutakse teooria juurest demokraatia mõistmiseni reaalsete kogemuste, suhtluse ja koostöö kaudu, et saavutada ühine eesmärk.

### **Näituse „ Art in Democracy “ seos Euroopa Parlamendi kunstikoguga**

Näitus „Art in Democracy“ põhineb Euroopa Parlamendi kaasaegse kunsti kogusse kuuluvatel teostel. Otsevalitud Euroopa Parlamendi esimene president Simone Veil pani kunstikogule aluse 1980. aastal. Enam kui 500 Euroopa kunstiteosest koosnev kollektsioon on ainulaadne ja ilmestab hästi Euroopa Liidu motot „Ühinenud mitmekesisuses“. Kunstikogu kajastab Euroopa kultuuripärandit ning väljendab Euroopa kultuurilist identiteeti ja kultuuride dialoogi. Kollektiioon kasvab pidevalt, illustreerides kunsti kaudu Euroopa Liidu senist teekonda ning kõike seda, mida tuleb veel ehitada ja luua.

Kunsti kultuurilist ja kommunikatiivset jõudu teadlikult rõhutav näitus „Art in Democracy“ tutvustab valikut kunstikogu teoseid, mis on jagatud seitsmesse teemavaldkonda ja pakuvad eri vaatenurki demokraatiale.

# 1. OSA

## Kunstiteoste loetelu ja nende seos demokraatiaga

Selles osas on kõik näitusel välja pandud kunstiteosed jaotatud seitsmesse teemavaldkonda. Mõned kunstiteosed on seotud mitme teemaga. Võite neid seega vabalt kokku koondada või paigutada ümber nii, nagu teie õpetamismeetoditega paremini sobib. Iga kunstiteose kohta kirjutatud teksti eesmärk on rõhutada konkreetselt seost demokraatia teemaga. Iga kunstiteose all on eraldi rubriik „Näpunäiteid õpetajale“, kust leiate ideid õpilaste endi loometöö suunamiseks. 3. osas esitatud tunnikava saab kohandada tunni jaoks valitud kunstiteostele. Eesmärk ei ole mitte ainult arendada õpilaste kunstilist eneseväljendust, vaid ka mõtiskleda saavutatud tulemuste üle ja neid omavahel arutada.

## 1. Euroopa Liit. Euroopa ehitamise projekt. Demokraatia ja selle mängureeglid

Selle esimese teema all on välja toodud kollektiooni kunstiteosed, mis käsitlevad ELi loomist ja sellega seotud ideid. See hõlmab järgmisi aspekte:

- Euroopa ehitamine
- Euroopa Parlament kui demokraatia süda
- pädevuste jaotus ELis
- EL – paljude kultuuride, inimeste, keelte jne kokkuvool ning pidev püüdlus tagada vendlus, vastastikune mõistmine ja koos eksisteerimine.

### Françoise Schein < Ideoglyphe Européen > (1988)



See kunstiteos kujutab risti-rästi teede ja marsruutide keerukat labürinti, mis on asetatud oksüdeeritud raudplaadile. Üle kogu töö sädelevad väikesed elektrikipirnid tähistavad ELi pealinnade asukohti kaardil. Lisaks on väikeste kellade reas näha eri ajavööndid, mis sümboliseerivad riikide vastastikust mõistmist ja kokkulepet.

Kunstnik on kirjeldanud oma tahvel-bareljeefi kui „*abstraktset teost, mis käsitleb tegelikult Euroopa ehitamist. See näitab pidevas arengus ja hoogsas liikumises kontinenti ning teos valmis kaks aastat enne Berliini müüri langemist. Pärast Teist maailmasõda Euroopat põhjalikult raputavat sündmust ette kuulutava teose tegin pärast seda, kui olin elanud kümme aastat New Yorgis, ning see pikk eemalviibimise ja võõrastuse periood võimaldas mul kahtlemata tänu väljastpoolt vaatamisele aru saada ühtekuuluvusest, mis eksisteerib kõigi Euroopa riikide vahel, ühtekuuluvusest, mille tekitab üks rahvas – eurooplased.*“

„Ideoglyphe“ oli üks esimesi paljudest suureformaadilistest teostest, mille loomist Schein alustas 1989. aastal. Kunstnik teostas eri Euroopa pealinnade metroojaamades rahvusvahelise linnakunsti projekti, mille aluseks oli sama põhimotiiv: võrgustik. Ta väljendas läbi oma kunsti, kui tihedalt on omavahel seotud teadmised ja demokraatia.

### **Näpunäiteid õpetajale:**

paluge õpilastel

- joonistada ELi kaart
- leida loomingulisi viise pealinnade esiletõstmiseks kaardil
- leida loomingulisi viise ELi liikmesriikide ühendamiseks
- märkida loomingulisel viisil, millal nad ELiga ühinesid

<https://art-collection.europarl.europa.eu/et/collections/ideoglyphe-europeen/>

### **INTERVJUU**

[https://multimedia.europarl.europa.eu/en/video/art-in-democracy-exhibition\\_EP156086](https://multimedia.europarl.europa.eu/en/video/art-in-democracy-exhibition_EP156086)

### **John Vassar House < Parlamento Europeo 1979 > (1979)**



„Parlamento Europeo“ kujutab Euroopa Parlamendi olulist rolli parlamentaarse demokraatia liikumapaneva jõuna Euroopas. See meenutab suurt kompassi, astrolaabi või teaduslikku navigatsioonivahendit ning sümboliseerib spetsiifilist hetke Euroopa ajaloos, kui Euroopa Parlamendi liikmete valimiseks toimusid esimest korda üldised valimised. Teos tähistab 1979. aasta valimisi ja hetke, mil mitmed Euroopa riigid asusid liiduga ühinema.

Rõnga sees olevad sakilised elemendid tähistavad üheksat liikmesriiki. Iga sakk on eri suurusega, olenevalt liikmesriigi häältekaalust. Välispinnad väljendavad iga riigi individuaalsust, samas kui rõnga sisepind sümboliseerib nende ühtsust Euroopa Parlamendis.

Kolm vastupäeva liikumist sisemisel rõngal tähistavad vastavalt hiljutise Euroopa koostöö kronoloogiale Prantsusmaad ja Saksamaad, Beneluxi ja Itaaliat ning Taanit, Suurbritanniat



ja lirimaad. Kreeka on valmis ringi sisenema. Skulptuuri alus sümboliseerib valijaskonda ja selle mitmesuguseid poliitilisi hoovusi, mis toetavad kogu parlamendi struktuuri. Need hoovused koonduvad kineetiliseks jõuks, mis annab tõe parlamendi tegevusele.

Niisuguseid mõttesügavusi on väljendatud lummava rotatsioonimehhanismina, mis meenutab kujuteldavat kompassi või kella. See illustreerib oma teljel dünaamilise nurga alla seatuna kooskõlastatud tegevust 1979. aastal Euroopa Liitu kuulunud riikide ja peatset liitumist oodanud riikide vahel.

**Näpunäiteid õpetajale:**

paluge õpilastel

- leida pilte Euroopa Liidu liikmesriikidest
- mõelda, millises formaadis ja milliste tehnikate abil võiks neid kunstilisel viisil paigutada nii, et see illustreeriks liikmesriikide ühinemist Euroopa Liiduga ajalisel järjestuses

<https://art-collection.europarl.europa.eu/et/collections/parlamento-europeo-1979/>

**John Goudie Lynch < Hemicycle Strasbourg > (1987)**



Teos kujutab hetke Euroopa Parlamendi Strasbourgi istungisaalist täiskogu istungi ajal, mida juhatab 1987. aastal toonane president P. Dankert. Istungisaalis arutatakse Euroopa Liidu õigusakte. Maalil on kujutatud mitmeid üheaegseid mikrosündmusi (sosinal kommenteerimine, dokumentide uurimine jpt), mis istungisaalis toimuvatel istungitel aset leiavad. See on kokkuvõtlik hetk demokraatlikult valitud Euroopa Liidu institutsiooni tööst.

**Näpunäiteid õpetajale:**

3. osas esitatud tunnikavast leiate mitmeid praktilisi ideid

<https://art-collection.europarl.europa.eu/et/collections/hemicycle-strasbourg/>

## Oliver Strebelle < Confluences > (1989)



Oliver Strebelle lõi efektse terasskulptuuri, kujutades tugevat puud, mille silindriline tüvi ulatub ülespoole ja ajab laiali arvukate torudest harudega oksad. Need torud ristuvad, sirutuvad eemale ja õõtsuvad kergelt Euroopa Parlamendi Paul-Henri Spaaki hoone aatriumis.

Taies on paigutatud Euroopa Parlamendi ametliku sissepääsu juures asuva keerdtrepi keskele. Riigipead ja teised kõrged ametiisikud juhatatakse seda treppi mööda kolmanda korruseni, kus asub istungisaal. Brüsseli istungisaali kasutatakse lühikesteks täiskogu istungjärkudeks või konverentsideks, peamised täiskogu istungid toimuvad aga Strasbourgis. Esimesel korrusel asuvast ühtsest alusest kõrgustesse pürgiv kunstiteos kujutab kogunemist, kohtumisi, vendlust ja vastastikust mõistmist, rõhutades, kui oluline on, et Euroopa riigid edendaksid neid omadusi oma suhtluses ja ühistes püüdlustes.

### **Näpunäiteid õpetajale:**

paluge õpilastel

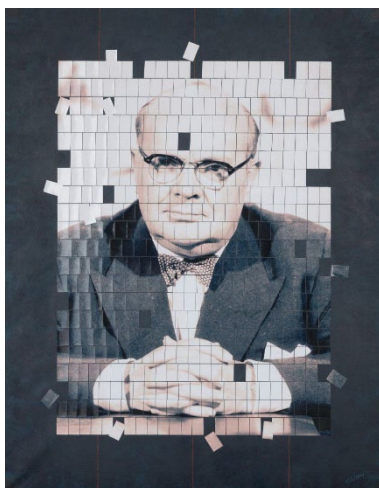
- leida Euroopas toimuvatele kokkupuudetele uusi visuaalseid väljendusi või
- luua oma skulptuur, mis sümboliseerib ühtekuuluvustunnet ELis.

<https://art-collection.europarl.europa.eu/et/collections/confluences/>

## 2. Kodanikuosalus ja poliitiline aktiivsus

Alljärgnevad kunstiteosed on pühendatud eeskuju näidanud isikutele, kes võitlesid Euroopas vabaduse ja demokraatlike väärtuste eest. Nad on näited sellest, kui vältimatult vajalik on parlamentaarse demokraatia sünniks ja õitsenguks mõningate silmapaistvate poliitikute pühendumus, visa töö ja teerajamine.

### Fabian Edelstam < Portrait of Paul-Henri Spaak > (2013)



Paul Henri Spaak (25. jaanuar 1899 – 31. juuli 1972), kellel oli tohutult suur mõju Euroopa poliitikutele ja Euroopa Majandusühenduse (EMÜ) loomisele ja kes kandis seetõttu hüüdnime Hr Euroopa, oli aastal 1938 Belgia peaminister ja teise maailmasõja ajal Belgia valitsuse välisminister. Mitmepoolsuse toetajana soovis Spaak rahvusvahelist koostööd ning lootis kaasata Belgia ja NATO geopoliitilised vaenlased, näiteks Nõukogude Liidu ja selle satelliitriigid. Samuti sai temast 1957. aasta mais NATO teine peasekretär. Ta oli rahvusvahelistes küsimustes suurte kogemustega, tegutses 1945. aastal ÜRO esimese peaassamblee eesistujana ning allkirjastas 1949. aastal Belgia nimel Põhja-Atlandi lepingu.

Euroopa Parlamendi hoone, kus asub ametlik sissepääs ja Brüsseli istungisaal, kannab tema nime, et avaldada austust selle mõjuka riigimehe saavutustele Euroopa heaks.

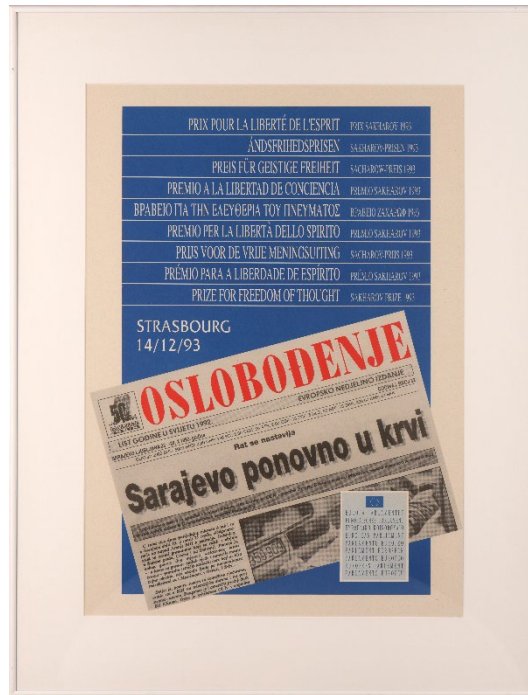
#### **Näpunäiteid õpetajale:**

paluge õpilastel

- nimetada isikuid, kellel oli tähtis roll ELi ülesehitamisel ja arendamisel; need võivad olla ka ajaloolised isikud, kes elasid palju varem, näiteks Immanuel Kant
- joonistada või maalida portreed isikutest, kes neile sel teemal kõige rohkem muljet on avaldanud

<https://art-collection.europarl.europa.eu/et/collections/portrait-of-paul-henri-spaak/>

## < Sahharovi mõttevabaduse auhinna plakati > (1993)



Euroopa Parlamendi Sahharovi mõttevabaduse auhind on kõige mainekam Euroopa Liidu tunnustus inimõiguste kaitsmisega seotud tegevuse eest. Sellega avaldatakse austust üksikisikutele, rühmadele ja organisatsioonidele, kes on teinud silmapaistvat tööd mõttevabaduse kaitsmiseks. EL abistab Sahharovi auhinna ja selle võrgustiku kaudu laureaate, toetades ja võimestades nende jõupingutusi oma eesmärkide eest võitlemisel.

Sahharovi auhinna on saanud mitmesugused isoonid, sealhulgas teisitimõtlejad, poliitikud, ajakirjanikud, juristid, kodanikuühiskonna aktivistid, kirjanikud, emad, abikaasad, vähemusrühmade liidrid, terrorismivastane rühm, rahuaktivistid, piinamise vastu võitleja, karikaturist, kauaaegsed meelsusvangid, filmitegija, ÜRO kui institutsioon ja isegi hariduse eest seisev laps. Auhinna eesmärk on edendada väljendusvabadust, vähemuste õigusi, rahvusvahelise õiguse järgimist, demokraatia arengut ja õigusriigi põhimõtete rakendamist. Mitu Sahharovi auhinna laureaati, nende seas Nelson Mandela, Malala Yousafzai, Denis Mukwege ja Nadia Murad, on pälvinud ka Nobeli rahupreemia.

Euroopa Parlament annab auhinna üle iga aasta lõpus Strasbourgis toimuval pidulikul täiskogu istungil. Sahharovi auhinna laureaadi(d) valib välja esimeeste konverents, mis on presidendi juhitud Euroopa Parlamendi organ, kuhu kuuluvad kõigi parlamendis esindatud fraktsioonide juhid. Selline kollektiivne otsustusprotsess tagab, et laureaate valik kajastab tõeliselt demokraatlikku Euroopa vaatepunkti. Sahharovi auhinda ei anta ainult üksikisiku või inimeste rühma tunnustamiseks või autasustamiseks, vaid see tähendab laureaadi eesmärgi toetamist ja õiguspäraseks tunnustamist.

**Näpunäiteid õpetajale:**

paluge õpilastel

- valida üks või mitu Sahharovi auhinna võitjat, kes on nende jaoks mõttevabaduse seisukohast olulised (laureaadid leiab aadressil <https://www.europarl.europa.eu/sakharovprize/et/home>)
- mõelda, kuidas võiks neid ja nende võitlust kunstipäraselt kujutada, nt kollaaž, portreemaal või joonistus, plakat, piltjutustus, video

<https://www.europarl.europa.eu/sakharovprize/et/home>

**< József Antalli kirjutusmasin >  
Euroopa Parlamendi kunsti- ja kultuurikogu**

József Antallil (8. aprill 1932 – 12. detsember 1993) oli Ungari ajaloos oluline roll esimese peaministrina, kes valiti demokraatlikult pärast kommunistliku võimu lõppu. Ta oli õpetaja, raamatukoguhoidja, ajaloolane ja poliitik. Aastatel 1989–1993 juhtis ta Ungari Demokraatlikku Foorumit (MDF). Esimehena lõi ta koalitsiooni kahe teise erakonnaga: Sõltumatute Väikeomanike Partei (FKgP) ja Kristlik-Demokraatliku Rahvaparteiga (KDNP). Riigi juhitavuse huvides sõlmis ta kokkuleppe Vabade Demokraatide Liiduga (SZDSZ), mis pani aluse Ungari demokraatia parlamentaarsele toimimisele.

Üks Euroopa Parlamendi Brüsseli hoonetest avati 2009. aastal ja sai nime Antalli järgi. Kirjutusmasin saadi kingituseks Antalli perekonnalt ja Ungari Rahvuskogult.

**Näpunäiteid õpetajale:**

paluge õpilastel

- uurida József Antalli elu ja tema rolli Ungari demokraatias ning maalida või joonistada tema portree, mis illustreerib tema poliitilist tähtsust (nt taustaelementide kaudu)
- võrrelda kirjutusmasinat kaasaegse meediaga, luues kollaaži, mis näitab kommunikatsioonivahendite arengut alates ELi algusest

## Paul Graham < Untitled, Belfast (Concrete bench) > (1988)



Paul Graham pöörab tähelepanu pigem igapäevastele, tundmatutele kangelastele kui tuntud isikutele. Need tavalised inimesed on Paul Grahami fotoloomingus kesksel kohal. Graham jäädvustab oma fotodel neid inimesi sageli näiliselt planeerimata ja spontaansetel hetkedel kas tänaval või siseruumides. Sellelt fotolt on needsamad inimesed kummalisel kombel puudu, kuid neid on kujutatud sümboolselt Belfasti vaikes nurgas, kus nende ruumi hõivab lihtne betoonpink. „Untitled, Belfast (Concrete bench)“ on osa Grahami liri konfliktide dokumenteerivast sarjast. Keskendudes sellisele argisele elemendile nagu pink, isoleerib Graham foto teema üldisest poliitilisest ja ideoloogilisest keskkonnast, millele ta vaid kaudselt vihjab. Selle tulemusel saab ta väljendada normaalsust keset ebakindlust ja kaost.

### **Näpunäiteid õpetajale:**

paluge õpilastel

- kujutada ette, et sellel tühjal pingil istuvad üheskoos kaks eri arvamuste või taustaga inimest, ning mõelda, milline oleks nende vestlus teemal, mis nende vahel lahkarvamusi tekitab, ja kas neil õnnestub ühist meelt leida
- teha nende mõtiskluste põhjal kollaaž

<https://art-collection.europarl.europa.eu/et/collections/untitled-belfast-concrete-bench/>

## Jörg Immendorff < Wähle! > (1979)



Immendorff nägi kunstis sotsiaalsete ja poliitiliste murede lahkajat ja leevendajat. Selle kunstiteosega tehakse inimestele innukas üleskutse oma mõtteid vabalt väljendada ja valida erinevate alternatiivide vahel, osutades seega aktiivsele osalemisele ühiskonnaelu ja demokraatiaga seotud küsimustes. Maal kuulub Immendorffi 1970. aastatel loodud kuulsasse pildisarja „Café Deutschland“, kus ta ühendas autobiograafia sotsiaalse ja poliitilise sõnumiga. Immendorff kujutab oma maalitud stseenides sageli enda kunagist juhendajat Josef Beuyssi, kes on tuntud selle poolest, et ta andis kunstile nõu laiema määratluse ja pidas sageli väga mitmesugustel teemadel avatud arutelusid.

### **Näpunäiteid õpetajale:**

paluge õpilastel

- mõtiskleda sõna „Wähle!“ („Vali!“) tähenduse ja sellega kaasneda võivate valikute üle
- kujutada ise ette valimiste visuaalset konteksti, mida kunstiteoses ei ole selgelt näha, ja visualiseerida oma mõtiskluse tulemusi joonistuses või maalis või
- luua plakat, millel kutsutakse kodanikke üles kasutama oma demokraatlikku õigust ja minema valima

<https://art-collection.europarl.europa.eu/et/collections/wahle/>

### 3. Kodanike suhted avaliku halduse ja kohtuasutustega

Siin käsitletakse peamise teemana kodanike ja nii valitsussektori kui ka valitsusväliste institutsioonide vahelisi suhteid.

#### John Goudie Lynch < Girokantoor > (1983)



J. G. Lynchi maalil kujutatud teenindusbüroo aken võib asuda mõnes pangas, ministeeriumis või avalik-õiguslikus asutuses. Klaasil olevalt peegelduselt on näha naist, kes kannab kahe kotti või kohvrit. Näib, et ta on kohale tulemiseks üsna palju pingutanud. Samas on aga näha silt „Gesloten“, mis tähendab, et asutus on juba suletud. Igapäevane olukord, mida Lynch on maalinud ja raami seadnud, omandab olulise ja kriitilise tähenduse. Sellega rõhutatakse, et võimud (institutsioonid või ametiasutused) keelduvad suhtlemast ja abistamast kodanikke, kes soovivad abi saamiseks nende poole pöörduda. Seda muljet tugevdab mitmetähenduslik žest, mida teevad kaks klaasi taga vaatajaga vastakuti olevat töötajat või ametnikku.

#### **Näpunäiteid õpetajale:**

paluge õpilastel

- muuta stseeni nii, et see saadaks positiivse sõnumi, näidates, et kodanikke toetatakse

<https://art-collection.europarl.europa.eu/et/collections/girokantoor/>



## Hannah Collins < Power is work, Work is power (diptych) > (1990)



" Power is work, Work is power" kajastab teatavate võimupositsioonide ja -rollidega kaasnevat kibemagusat reaalsust. Pildil on näidatud valitsusnõunikku, kelle tunneb ära tema poliitilise võimu sümboliks oleva paruka järgi, seljaga vaataja poole. Sellese kujutamisiisiga tõstetakse teda esile kui kauget ja kättesaamatut isikut, kellega puudub isiklik seos.

### **Näpunäiteid õpetajale:**

paluge õpilastel

- leida kunstiajaloost ja kaasaegsetest väljaannetest näiteid sellest, kuidas inimesi on kujutatud selja tagant
- arutada selle mõju vaatajale
- valida üks võimalolija ja joonistada või maalida teda selja tagant
- arutada, kuidas see vaatenurk muudab selle isiku tajumist

<https://art-collection.europarl.europa.eu/et/collections/power-is-work-work-is-power-diptych/>

### **INTERVJUU**

[https://multimedia.europarl.europa.eu/en/video/art-in-democracy-exhibition\\_EP156094](https://multimedia.europarl.europa.eu/en/video/art-in-democracy-exhibition_EP156094)

## Galli < An das Versorgungsamt > (1983)



Erinevalt kahest eelnevast kunstiteosest mõjub Galli joonistus kui kerge ja hooletu pühendus sotsiaalkindlustus- või pensioniametile. Joonistusel on kujutatud segadusseajav figuur, mis on tuvastatav üksnes tema silma ja käe järgi. Galli kujutas oma põlvkonna vägivalda naivistlikult moonutatud tegelase kaudu, kasutades semiootikat, keeli ja sümbolismi. Ebatavaline asend ning lihtsad, lapsikud jooned annavad joonistusele müstilisuse või maagilise aura, jättes mulje, justkui oleks laps kujutanud mõnd väljamõeldud olendit.

Kunstnik ise on lühikest kasvu, vaevalt üle meetri pikk. See isiklik taust mõjutab tema figuuride kujutamist. Vaataja võib tunda, kuidas kunstnik on pidanud end oma elu jooksul kaitsma, sest ta ei vasta normile, ja kui karm see tema jaoks olla võib.

### **Näpunäiteid õpetajale:**

paluge õpilastel

- mõelda puuetega inimeste olukorrale meie ühiskonnas ja kujutada olukorda, kus neil on selge roll; selleks võib valida endale sobiva tehnika ja formaadi

või

- teha pilte ja luua fotoseeria avalike haldusametite kontorites ootavatest inimestest; arutada kodanike ja haldusametite vahelisi suhteid, mõeldes, mis on hästi ja mida saaks parandada

!!! Õpilased peavad kindlasti saama pildistatavate inimeste nõusoleku.

<https://art-collection.europarl.europa.eu/et/collections/an-das-versorgungsamt/>

#### 4. Demokraatiat ähvardavad riskid ja ohud. Kodanikuühiskonna vastupanu rõhumisele

Selle teemavaldkonna kunstiteosed käsitlevad sagenevaid erimeelsusi ja konflikte eri kogukondade vahel, hirmu tuleviku ees ning suurenevat järelevalvet ja kontrolli inimeste üle. Need on teemad ja mured, mida käsitletakse mitmes kriisiolukordi ja rahulolematust kajastavas kunstiteoses. Nad ergutavad meid võtma nendel kujutatud tegelikkuse suhtes teadlikku ja läbimõeldud seisukohta.

##### Willie Doherty < Enduring, Derry > (1992)



Willie Doherty on teinud foto linnamaastikust, oma kodulinna Derry inimtühjast uduloori mähkunud tänavast, mille elanikud on kas lahkunud või oma kodudes, lukustatud uste taga. Fotograaf kujutab väljajätmise kaudu olukorda, mida iseloomustavad varjatud vägivald ja pinged, ning märgistab selle sõnaga „Enduring“, mis tähendab vastupidavust, otsustavust ja terviklikkust.

Doherty seondab sõnu ja pilte tehnikas, mida 20. sajandil kasutasid juba sellised kunstivoolud nagu dadaism, sürrealism ja hiljem ka kontseptuaalkunst. Ta kasutab keelelist vahendit, et osutada ajaloolistele, poliitilistele ja sotsiaalsetele konfliktidele Põhja-Iirimaal. See viitab ka sõnumitele ja grafitile, mille vastasseisu mõlemad pooled on Derry müüridele jätnud. Teos kõrvutab linna praeguse rahuliku vaikuse ja nüüdseks hoomamatud minevikuõudused. Doherty küsib seda kujutades, kuidas sellised sündmused said juhtuda, vihjates samas, et vaatamata aja möödumisele sisaldub kogu minevik niisama palju kohas kui inimeste mälus.

##### **Näpunäiteid õpetajale:**

paluge õpilastel

- leida oma ümbruskonnas sarnaseid kohti, pildistada ja lisada mõjuv ühesõnaline sõnum

<https://art-collection.europarl.europa.eu/et/collections/enduring-derry/>

## Willie Doherty < Many Have Eyes But Cannot See (diptühhon) > (1992)



Need sõnumid on lakoonilised ja esmapilgul mõistatuslikud. Vasakul ja paremal tahvil olevad sõnad „Blind spot“ ja „Vanishing Point“ viitavad järelevalveta aladele, kuhu kaamerate või patrullide silm ei ulatu ja mis asuvad justkui pimenurgas. Kunstiteose fotograafilised perspektiivid on kui mälu, mineviku ja unustamise metafoor.

### **Näpunäiteid õpetajale:**

paluge õpilastel

- leida oma ümbruskonnas kohti, mis on/ei ole järelevalve all
- pildistada neid kohti ja luua kas fotosari või kollaaž
- mõtiskleda selle üle, kuidas järelevalve (puudumine) mõjutab inimeste käitumist nendes piirkondades; arutada avaliku järelevalve eeliseid ja puudusi

<https://art-collection.europarl.europa.eu/et/collections/many-have-eyes-but-cannot-see-dyptich/>

**Two/Four/Two (Costas Mantzalos, Constantinos Kounnis) < Believe in me > (2007)**



Duo Two/Four/Two fotol „Believe in me“ on mõjuv visuaalne element, mis võib jälgida ja tahtmatult kontrollida teatavaid territooriumi ja ühiskonnaelu valdkondi. Seda elementi on kujutatud häiriva kujutisena – suur inimsilmalaug paistab vanglatrelle meenutava metallvõre tagant.

**Näpunäiteid õpetajale:**

paluge õpilastel

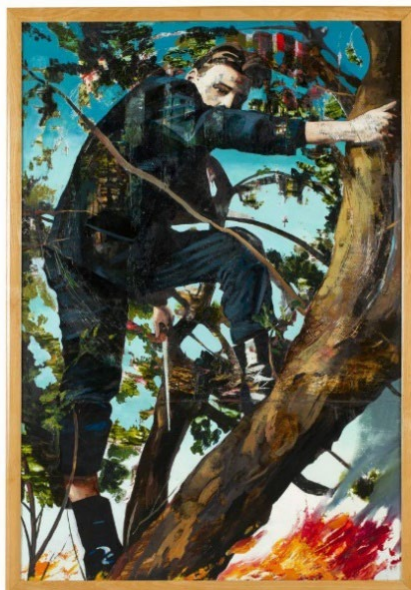
- luua sarnane võre – seda saab teha tavalisest pappkastist
- viia see võre erinevatesse kohtadesse ja pildistada
- arutada võre mõju keskkonnale ja vaatajale

<https://art-collection.europarl.europa.eu/et/collections/believe-in-me/>

**INTERVJUU**

<https://multimedia.europarl.europa.eu/en/search?q=Costas+Mantzalos>

## James Hanley < The Convert > (1992)



Hanley on tuntud liri portretist, kes on pärit Dublinist ja järgib tavaliselt oma töös figuratiivset stiili. Ta asetab oma maalidel tegelased peakangelasena keskpunkti, luues ühtlasi nende ümber narratiive.

Maali „The Convert“ elemendid ei näi omavahel eriti kokku sobivat, mis aga äratavalt vaatajas uudishimu. Ülikonnas ja saabastega noormees ronib puu otsas. Ta hoiab ühes käes saagi, ilma et selle põhjus maali vaadates selgelt paistaks. Ta on ilmselgelt ohtlikus olukorras ja näib põgenevat allpool puhkenud tulekahju eest. See on aga mõneti kasutu ja absurdne ettevõtmine. Latva jõudes ei ole tal alt lähtuva ohu eest enam kuskile põgeneda. Kunstiteose pealkiri „The Convert“ viitab usku või poliitilisi veendumusi vahetanud inimesele, kuid pildilt selle kohta rohkemat ei selgu. Igal juhul paistab noormees olevat sattunud meeleheitlikku olukorda, millest ta püüab põgeneda. Kunstiteose värvid ja stiil toetavad põgenemise dramaatilist visualiseerimist.

### **Näpunäiteid õpetajale:**

paluge õpilastel

- mõelda ohtlikest olukordadest pagevatele inimestele. Praegusel ajal on palju konfliktipiirkondi, kust inimesed põgenevad. Õpilased peaksid analüüsima ja arutama ohte, millega need inimesed kokku puutuvad, ning võimalike valikute plüsse ja miinuseid;
- luua pilt, mis kujutab saabumist turvalisse keskkonda. Mida inimesed tunnevad, mida nad kaasas kannavad ja millega nad kokku puutuvad?

<https://art-collection.europarl.europa.eu/et/collections/the-convert/>

**Andrey Daniel < Trilogy: The elusive Meaning of Cause and Effect; To Bruegel: The Mating Season of the Leviathans; The Death of the Worker X > (2009)**



Kui valitsusest saab vägev masin, mis ei tööta oma kodanike heaks, vaid hoopis manipuleerib ja rikub nende eraelu puutumatus, muutub ta otsekui müütilist Leviatanit meenutavaks koletiseks. Andrey Daniel kirjeldab visuaalselt apokalüptilisi sündmusi, mida ta kujutab hoiatustena. Tema töö on näha ookeanist tõusmas Leviatanit. Austusavaldusena Pieter Bruegel vanemale on Danieli triptühhonil kujutatud ka 21. sajandi tavakodanikke, nagu turistid ja ehitustöötajad. Bulgaarias leidis Daniel laia tunnustust mitte ainult kunstnikuna, vaid ka kogukonnajuhi, kolleegi ja mentorina. Daniel oli kindlalt veendunud, et kunstnikud peaksid looma ja kombineerima tähendusega narratiive. Ta märkis kord, et kui kunstnikud ei õpi tähendust leidma ja seda kombineerima nii enda kui ka suuremate inimrühmade jaoks, võib nende eksistents tunduda pigem passiivse kui elujõulise ja eesmärgipärase olemisena.

**Näpunäiteid õpetajale:**

paluge õpilastel

- leida mütoloogiast või ajaloolistest legendidest tegelasi, keda võiks seostada tänapäeva ühiskondliku ja poliitilise olukorraga;
- teha see seos nähtavaks maalil, joonistusel või kollaažil. See võib olla ka pildiseeria, nagu antud kunstiteose puhul.

<https://art-collection.europarl.europa.eu/et/collections/to-bruegel-from-trilogythe-elusive-meaning-of-cause-and-effect-the-mating-season-of-the-leviathans-the-death-of-the-worker-x/>

## Flo Kasearu < Fears of a Museum Director > (2014)



Flo Kasearu on loonud joonistuste sarja „Muuseumidirektori hirmud“, milles ta on humoorikalt kujutanud mitmesuguseid ohte ja katastroofe, nagu terrorism, sõda ja vandalism. Näiliselt koomilised stseenid kannavad sügavamat sõnumit. Nad väljendavad ärevust ebakindla tuleviku pärast, kasutades ajakirjanduslikke karikatuure meenutavat stiili. Kunstnik kujutab nende joonistuste kaudu mitmesuguseid äärmuslikke ja katastroofilisi stsenaariume, millega võib kokku puutuda mis tahes avalik-õiguslik või eraasutus, ning toob seeläbi esile ohud demokraatiale ja vabadusele.

### **Näpunäiteid õpetajale:**

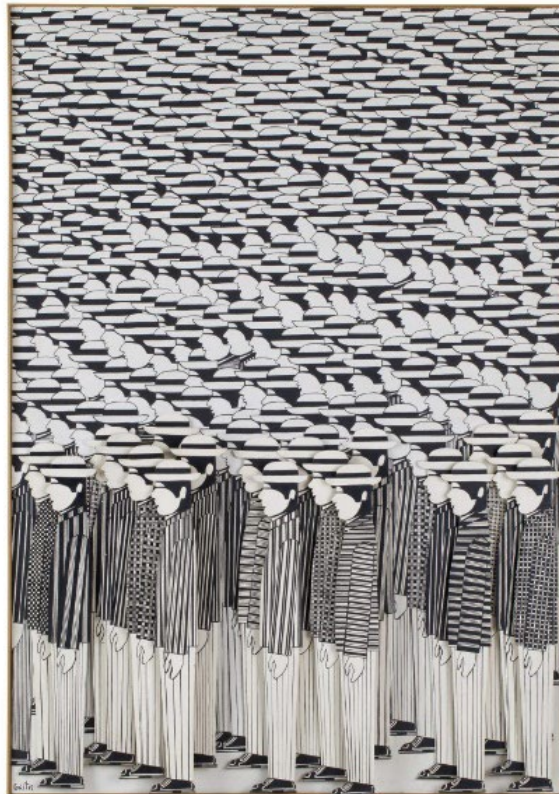
paluge õpilastel

- jätkata joonistuste sarja, lisades veel ilmnedu võivaid ohte ja katastroofe
- valida mõni muu institutsioon, mis võib ohtu sattuda, nt riigi parlamendi hoone, ja kujutada seda ähvardada võivaid ohtusid

<https://art-collection.europarl.europa.eu/et/collections/fears-of-a-museum-director/>



## Yannis Gaitis < The Parade > (1983)



Yannis Gaitise 1983. aasta maal „The Parade“ kujutab endast võimsat allegoorilist pilti ohtudest, mis on seotud kriitikameeleta mõtlemise ja sotsiaalse võõrandumisega. Gaitis illustreerib oma töös ülerahvastatuse, ajupesu ja homogeniseerimise nähtusi, kujutades kattuvates ridades seisvatest identsetest inimestest moodustuvat rahvahulka. Ta lisab sellele jäigale inimmassile ka veidi humoorika noodi, mis teeb teose vaatajatele paremini vastuvõetavaks. Kunstnik juhhib oma tööga tähelepanu sotsiaalsüsteemile, mis kaldub inimestele peale suruma valdavat ühetaolisust.

### **Näpunäiteid õpetajale:**

paluge õpilastel

- koguda fotosid massikogunemistest ja meeleavaldustest ning teha neist kollaaž
- arutada, millal on need üritused ühiskonnale kasulikud ja millal ohtlikud

<https://art-collection.europarl.europa.eu/et/collections/the-parade/>

Dan Wolgers < Här slutar allmän väg (End of the public road) > (1995)



Dan Wolgersi töö võib tekitada ebakindlust. Vaatajad võivad sellel end ära tunda sõidukijuhis, kelle auto peegeldub tee ääres oleval sinisel metallmärgil. Sellest märgist alates ei ole tee enam avalikult kasutatav. Anonüümne omanik märgib ära enda eraomandi ehk keelatud maa, millel liikumine ei ole lubatud. Kui tõlgendame avalikku teed tsivilisatsiooni ja õigusriigi sümbolina, siis saab Wolgersi fotot tõlgendada veidi salapärase hoiatusena kõige selle eest, mis jääb õiguskindluse põhimõtte piiridest väljapoole.

**Näpunäiteid õpetajale:**

paluge õpilastel

- leida sarnaseid näiteid oma naabruses, kus avalik tee lõpeb
- maalida või joonistada, mis on selliste piiride taga
- arutada selliste eraldamiste mõju kodanikele

<https://art-collection.europarl.europa.eu/et/collections/end-of-public-road-iii/>

## 5. Massimeedia ja demokraatia

Olaf Metzeli < Il Messagero, mercoledì 12. October 1988 > (1989)



Olaf Metzeli ja Antoni Clavé teoste keskne teema on seosed võimu, meedia ja üldsuse vahel. Metzeli tööd on otsemad ja provokatiivsemad, muutes ajakirjandus uudised teatavaks ülekullatud iidoliks.

Olaf Metzeli uurib oma kunstis sageli, kuidas mõjutab meedia üldsuse arusaamu ja arvamusi igapäevastest sündmustest. „Il Messagero, Mercoledì 12. October 1988“, mis on üks tema silmapaistvamatest töödest, koosneb pealkirjas nimetatud kuupäeval välja antud Itaalia ajalehe metallist trükimaatriksitest. Maatriksitel kirjeldatud kriitilised sündmused, nagu inimröövid, terroriaktid ja tragöödiad, on muutunud reljeefse alumiiniumist kunstiteose keeruka pragunenud pinna tõttu tänapäeva neutraalse vaatleja jaoks peaaegu loetamatuks.

### **Näpunäiteid õpetajale:**

paluge õpilastel

- valida üks päev ja otsida eri meediakanalitest selle päeva uudiseid, püüdes mitte piirduda vaid ajaleheväljaannetega, ning võrrelda eri kanalites, sealhulgas sotsiaalmeedias, pakutavaid esitlusvorme
- luua oma leidudest samalaadne kollaaž
- arutada selle mõju publikule

<https://art-collection.europarl.europa.eu/et/collections/il-messagero-mercoledì-12-ottobre-1988/>

## Antoni Clave < New York II > (1989)



Antoni Clavé maal kujutab uudiste ja ajakirjanduse tähtsust ning nende levikut kogu linnaruumis. „New York II“ viitab kultuuri levikule, selle kestvale kasutustsüklile, kiirele kulumisele ja uuega asendamisele. Clavé kasutab popkunsti esteetikat ja kollaažitehnikaid, mille puhul ajalehtede ja ajakirjade väljalõiked kantakse otse maali pinnale. See ühtib Ameerika kunstniku Robert Rauschenbergi 1960. aastatel viljeletud kunstistiiliga, kus eri pildid on kihtidena laotud nii, et see meenutab palimpesti, ja neid täiendavad erksate värvidega tõmmatud julged pintsliilöögid.

### **Näpunäiteid õpetajale:**

paluge õpilastel

- valida üks päev ja üks neid huvitav teema
- koguda selle teema kohta eri ajalehtedest artikleid
- lõigata need artiklid välja ja liimida lõuendile või kartongile
- täita tühjad kohad artiklitega seotud ja teemale viitavate maalitud elementidega
- arutada sama teema esitlust eri ajalehtedes ja selle mõju lugejale

<https://art-collection.europarl.europa.eu/et/collections/new-york-ii/>

## Anna Baumgart < Wall > (2008)



Multimeediakunstnik Anna Baumgart kasutab viiteid ajalehtede kaudu edastatavatele uudistele, sealhulgas tekstidele ja fotodele. Selles kunstiteoses äratav Baumgart ellu raske ja traagilise tegelikust elust võetud olukorra, mis kajastab Euroopa ajaloo konkreetset ajahetke. Ta on võtnud fotolt tegelased, keda nähti akna kaudu välja ronimas või oma asjadega lahkumas, ning loonud need uuesti skulptuuridena, värvides igaühest vaid pool.

Skulptuurirühma ühe tegelase jalale on suurtähtedega kirjutatud uudisteagentuuri nimi „Reuters Forum“, mis viitab selle töö inspiratsiooniallikale. Siin on visuaalselt viitaks pressifoto (paremal pool), millel on jäädvustatud rühm Berliini elanikke, kes põgenesid oma kodudest 1961. aasta augustis, vahetult enne müüri ehitamist.

Baumgart avaldab austust oma skulptuuride fotoajakirjanduslikele juurtele, jagades iga inimese kaheks eraldi pooleks: tegelased on esiküljelt hallides toonides ja tagumine pool on valge pinnaga. See jaotus kajastab üleminekut kahemõõtmeliselt fotolt kolmemõõtmelisele skulptuurile.

Kuigi skulptuurid on abstraktsemad kui originaalfoto ega näita üksikasjalikult inimeste nägu, on Baumgart oskuslikult taasloonud nende kantavad esemed, jäädvustades isegi kastide ja kottide tekstuuri. Fotol olevate Berliini kodanike kehahoiakute ja žestide kaudu väljenduvat hädaolukorda ja hirmu on vaigust kujude puhul mõnevõrra pehmendatud. Sellegipoolest peegeldavad nad paanikat, mida pildistatud inimesed tundsid oma kodust igaveseks lahkudes. Fotol näha oleva tausta väljajätmine toob tegelased veelgi enam tähelepanu keskmesse.

### **Näpunäiteid õpetajale:**

paluge õpilastel

- leida sarnaseid stseene, kus inimesed oma kodust põgenevad
- luua nendest stseenidest väikesi mudeleid; selleks võib kasutada tavalist kingakarpi ja voolimismaterjali
- paigutada erinevad tulemused püramiidina oma koolis keskmisele kohale, et teised saaksid neid näha ja võrrelda

<https://art-collection.europarl.europa.eu/et/collections/wall-5-sculpture-ensemble/>

## Frank Thiel < Berlin > (1990)



Fotodel näidatakse Berliini müüri surmava barjäärina, mis sümboliseerib möödunud aastakümnetel eksisteerinud sügavat ideoloogilist lõhet Nõukogude Liidu ja lääne vahel. Ajalooline hetk, mil müür 1989. aastal lõhuti, on jäädvustatud mõnedel Frank Thieli 1990. aasta „Berliini“ sarja fotodel. Fotod annavad tunnistust tema hoolikast vaatlusoskusest ja dokumenteerivad muutusi linnamaastikul, mis pidevalt uueneb. Need tabatud hetked kajastavad üleminekuaega ning sellest tulenevat ajaloolist ja linnalist killustatust.

Thieli portreed dokumenteerivad mittetäielikkust, kaduvust ja muutust ning võimaldavad vaatlejal näha ja mõista ajaloolisi arenguid konkreetsetel kujul. Seetõttu on tema teosed kui emotsioonitu kaasaegse tunnistaja ütlused, mis moodustavad osa suuremast ideoloogilisest ja arhitektuurilisest narratiivist.

### **Näpunäiteid õpetajale:**

paluge õpilastel

- leida ja/või teha pilte, mis näitavad nende linna arengut
- koostada fotolugu või näitus, mis sellest arengust tunnistust annab

või

- luua kunstiteoseid, mis väljendavad müüri langemise mõju Euroopale

## 6. Demokraatia ja linnamuutused

Selles jaotises on esitatud kunstiteosed, mis illustreerivad eri viisidel mõju, mida Euroopa Liiduga ühinemine on avaldanud inimeste elule nende riigis. Need kujutavad nii kriitiliselt ja skeptiliselt kui ka idealistlikult linnamaastiku eri aspekte ja ka selle muutumist.

### Nadezhda Oleg Lyahova < Motif I (State Machine) > (2008)



„Motif I (State Machine)“ on osa projektist „Globally and on a Long-term Basis the Situation is Positive“, mis loodi aastatel 2007–2009. See projekt hõlmab Sofia tänavatel filmitud lühivideote sarja ja lõuendile kantud digitrükitõmmiste kogumit („motiivid“), mis kujutavad neist videotest võetud staatilisi pilte.

Kunstnik käsitleb selle digitrükisega probleeme, mis on seotud ülemäärase linnaarenduse ja valitsuse sekkumisega suuremate linnade kavandamisse. Pildil on kujutatud horisontaalselt paigutatud ekskavaatorite ridu, mis sarnanevad primitiivsest videomängust pärit tulnukate armeeaga. Need masinad sümboliseerivad ulatuslikku ehitusbuumi, mis Bulgaarias pärast Euroopa Liiduga ühinemist puhkes.

Nagu Lyahova ise on märkinud:

„Pärast ELiga ühinemist 1. jaanuaril 2007 anti Bulgaariale täisliikme staatus. Seega tekkis võimalus osaleda kõigis „eriotstarbelistes“, „piirkondlikes“, „innovatiivsetes“, „piiriülestes“ ja „mitmekultuurilistes“ projektides, mille eesmärk on rakendada „ELi norme“ ja võimaldada meil kasutada ära ELi pakutavaid „mitmesuguseid võimalusi“. [...] Saabusid ettevõtlikud investorid, kes tõid kaasa igasuguseid seadmeid ja inimesi. Algas intensiivne ehitustegevus. Ümbruskonnas möirgasid masinad. Batoon ja raud tõrjusid välja roheline rohu. Mürina, pori ja tolmupilvede keskel toimetavad entusiastlikud inimesed ja masinad iga päev, et ehitada meie Euroopa tulevikku.“

### **Näpunäiteid õpetajale:**

paluge õpilastel

- leida näiteid muutustest, mis on tingitud nende riigi ja piirkonna ELi liikmeks saamisest
- tutvuda veebisaidiga „Mida Euroopa minu heaks teeb“, kust nad leiavad teavet oma elukoha kohta  
<https://what-europe-does-for-me.eu/et/home>.
- luua selle põhjal oma kunstiteos; formaat ja tehnika sõltuvad valitud teemast

<https://art-collection.europarl.europa.eu/et/collections/motif-i-state-machine/>

### **Rafal Olbinski < La Pologne dans l'U.E. > (2004)**



Sellel plakatil on Itaalia renessansiajastut meenutav Euroopat sümboliseeriv naisekujutis rahumeelselt uinunud vaikse looduse taustal. Tema unenägudest kerkivad sümbolised Poola hooned, mis loovad idüllilise ja idealistliku tõlgenduse. Need hooned on pärit Świętokrzyskiest, kus Olbiński Poolas üles kasvas. Plakatil kujutatakse Euroopa Liidu laienemist ja uusi ühinevaid liikmeid, kes uuele ELile akna või ukse avavad.

### **Näpunäiteid õpetajale:**

seda teost võib seostada eelmisega;

paluge õpilastel

- valida kahest stiilist üks, kas konstruktiivselt kriitilisem või idealistlikum, ja teha sellest lähtudes oma kunstiteos



## Vasilena Gankovska < An Afternoon at Burggarten #2 > (2007)



An Afternoon at Burggarten #2" annab tunnistust Gankovska osavast võimest lihtsustada keerukaid arhitektuurilisi elemente ja taustu rafineeritud joonteks ja ruutudeks. Neist moodustub taust, millele on projitseeritud inimese seltsielu ja ideoloogia ning mis peegeldab kunstniku teravat silma graafilisel kujutamisel. Kunstnik pakub uut vaatenurka linnamaastikele ja olulistele maamärkidele, võttes arvesse nii nende esteetilisi kui ka sotsiaal-kultuurilisi aspekte. Maal kujutab muretuid ja rõõmsaid noori, kes veedavad koos juttu ajades vaba aega Viini Burggarteni pargis. See loob meeldiva nägemuse mitteametlikust demokraatlikust tegevusest linnakeskkonnas.

### **Näpunäiteid õpetajale:**

paluge õpilastel

- pildistada enda kandis vabaõhu kooli- või seltsielu; fotolt peaks paistma linnakeskkond
- muuta foto joonistuseks või maaliks

<https://art-collection.europarl.europa.eu/et/collections/an-afternoon-at-burggarten-2/>

**Boris Missirkov and Georgi Bogdanov < Valchevs Family, Buzludzha Peak >  
(sarjast „Weekend 2126“; väljaanne 3 + 1) (2008)**



See duona tegutsenud Boris Missirkovi ja Georgi Bogdanovi digifoto viib vaataja pilgu kommunistliku ajastu arhitektuuripärandile. Täpsemalt keskendub see 1981. aastal ehitatud Bulgaaria kommunistliku partei majamonumendile, mida tuntakse Buzludzha nime all. Seda ehitist peetakse erakordseks monumentaalseks reliikviaks, millel on endiselt futuristlik ja ulmeline välimus.

UFO-t meenutav ning brutalistliku ja retrofuturistliku disainiga hoone kõrgub fantaasiamaastiku taustal silmapaistval kohal. Maastikul on näha traditsioonilistes rahvariides perekonnaliikmeid, mis läbi on omavahel kõrvutatud futuristlikku arhitektuuri ja inimeste kultuuripärandit.

**Näpunäiteid õpetajale:**

paluge õpilastel

- valida enda kodukohas tähtis hoone (nt linnavalitsus), mis on seotud demokraatiaga, ja teha sellest pilte
- kasutada oma kujutlusvõimet, et mõelda välja hoonega seotud narratiive
- veenduda, et neil on pildistamiseks kõik vajalikud õigused
- luua pildigalerii koos hoonega seotud narratiiviga

<https://art-collection.europarl.europa.eu/et/collections/valchevs-family-buzludzha-peak/>

## 7. Kunsti demokratiseerimine

Sellesse teemavaldkonda kuuluvate kunstiteoste üks silmatorkavaid tunnuseid on süüvimine igapäevaellu ja oluliste tänapäevaste probleemide uurimine. Need kunstiteosed käsitlevad selliseid teemasid nagu kultuuri ja turu koosmõju, ränne ja peredünaamika, olles tugevalt seotud praeguste ühiskondlike probleemidega.

### Jaan Elken < Knock, Knock Knocking On Heaven's Door > (2007)



Kunstil on tänapäeval oluline roll poliitiliste ja sotsiaalsete probleemide käsitlemisel ning selle üks mõjukamaid ja äratuntavamaid väljendusvorme on grafiti. Jaan Elkeni loodud teos „Knock, Knock Knocking On Heaven's Door“ kujutab endast tašismi (abstraktne maali stiil) ja grafititehnikate loomingulist sünteesi.

Enne selle stiili juurde pöördumist keskendus Elken varem oma kunstis hüperrealismile. Grafitimaailmaga puutus ta kokku Lasnamäe getopiirkonnas elades. Sageli pidi ta oma studioni jõudmiseks läbima naabruses asuvaid linnasümboolika ja grafitiga täidetud interjööre. Elkeni kunstilistes suundumustes tekkinud nihe kajastab tänavakultuuri mõju tema loomingule.

#### **Näpunäiteid õpetajale:**

paluge õpilastel

- teha oma grafiti; nad peaksid kõigepealt koguma grafiti kohta taustinfot, kuna see nõuab eritehnikaid
- kombineerida teos tekstiga, mis väljendab demokraatiaga seotud sõnumit

<https://art-collection.europarl.europa.eu/et/collections/knock-knock-knocking-on-heavens-door/>

## Joep van Lieshout < Medicijnkastje (Medicine cabinet) > (1992)



See teos paistab algul olevat ilmetu halli värvi metallist kapp, mis meenutab tavalist tööstuslikku mudelit. Esmapilgul näib see olevat kontseptuaalne kunstiteos, millele kunstnik pole omalt poolt midagi lisanud. Teos peidab siiski kelmikat vasturääkivust. Kui kapi uks avada, on sellel näha silmatorkavalt suurelt kirjutatud kunstniku signatuur. Sellest ravimikapist, mis on algselt tööstuslikult valmistatud ravimikapi koopia, saab kopeerimis- ja jäljendusprotsessi kaudu ainulaadne kunstiline avaldus. See areneb oma algkujust millekski suuremaks, kui see enne oli.

Joep van Lieshout asutas 1995. aastal stuudio Atelier Van Lieshout, mille eriülesanne on seada kahtluse alla kunstigeeniuse mõiste. Stuudio eesmärk on luua praktilist ja loomingulist kunsti, milles on teatav annus huumorit ja mis on ühiskonna teenistuses. Van Lieshouti multidistsiplinaarne meetod hägustab kunsti, disaini ja arhitektuuri piirjooni, analüüsides õhukest piirjoont, mis eraldab tarbekunsti masstoodanguna valmistatud tarbeesemetest.

### **Näpunäiteid õpetajale:**

see kunstiteos meenutab valmistooteid (vt Marcel Duchamp);

paluge õpilastel

- valida üks ese oma igapäevaelust
- anda sellele uus kontekst ja tähendus positiivse ja tulevikku suunatud ühiskondliku sõnumiga

<https://art-collection.euoparl.europa.eu/et/collections/medicijnkastje/>

### **INTERVJUU**

[https://multimedia.euoparl.europa.eu/en/video/art-in-democracy-exhibition\\_EP156090](https://multimedia.euoparl.europa.eu/en/video/art-in-democracy-exhibition_EP156090)

## Marko Blažo < Warhol 1 > (2007)



Marko Blažo austusavalduses Andy Warholile on kesksel kohal toidu tootmise ja tarbimise teema, mida toiduainetööstus ja turustamine on oluliselt muutnud. Selle kunstiteosega viidatakse otseselt kuulsale Ameerika kunstniku Andy Warholi 1962. aasta kultuslikule sarjale, mis koosneb 32st Campbelli supipurgist ja mida nüüd peetakse popkunsti liikumise pöördeliseks hetkeks.

Blažo on supipurgi ümbritsenud Vana-Kreeka ja Vana-Rooma ajastu sammasportikusega, mis on Vana-Rooma ja klassikalise kunsti meenutav suur arhitektuuriline struktuur. Selline kunstiline valik viitab seosele klassikalise kultuuri ja masstootmisel põhineva tarbimiskultuuri vahel ning ühendab kahte eraldi maailma.

### **Näpunäiteid õpetajale:**

paluge õpilastel

- leida sarnaseid näiteid ajaloost ja tänapäeva maailmast, et siduda kunsti- ja kultuuripärand nüüdisajaga
- luua kunstiteos, milles on mõlemad kokku viidud

<https://art-collection.europarl.europa.eu/et/collections/warhol-1/>

## Ruth Bianco < Lines of Migration > (2020)



Rändeliikumised ning nende suur mõju perele ja ühiskonnale on olnud Malta kunstniku Ruth Bianco loomingu kesksed teemad. See kunstiteos ühendab rände erinevaid aspekte, hõlmates nii inimesi kui ka linde. Rändeteema muutus eriti poleemiliseks COVID-19 pandeemia ajal, mil kogu maailm suhtles kaugteel ja hoidis distantsi, piirid muutusid hapramaks ning inimeste liikuvust ja ruumi reguleeris range kord. Kunstiteose kompositsiooni on koondatud fragmendid jätkuvatest lugudest, mis katkendlikkusest hoolimata moodustavad omavahel seotud narratiivide visuaalse esituse.

### **Näpunäiteid õpetajale:**

paluge õpilastel

- luua rändeteemal oma kollaaž või kompositsioon
- mõelda tähtsatele aspektidele, mida tuleks rõhutada, nt lahkumise põhjused; otsused, mida enne lahkumist kotti kaasa pakkida; teel tekkida võivad ohud...

<https://art-collection.europarl.europa.eu/et/collections/lines-of-migration/>

### **INTERVJUU**

[https://multimedia.europarl.europa.eu/en/video/art-in-democracy-exhibition\\_EP156088](https://multimedia.europarl.europa.eu/en/video/art-in-democracy-exhibition_EP156088)

## Edith Karlson < Family > (2019)



Kunstiteos pealkirjaga „Perekond“ pakub ainulaadset vaatenurka peresuhetele. Karlson töötab sageli eluka- või loomataoliste tegelastega, ammutades inspiratsiooni väljasurnud olenditest ja keskaegsetest piltidest, millel on kujutatud ulmekirjandust ja -filme mõjutanud müütilisi elukaid. Tema skulptuure seostatakse sageli muinasjuttudega, kuna kujutatud loomad või olendid väljendavad inimloomust ja -käitumist, mis võimaldab nende kaudu tänapäeva ühiskonna kohta kriitilisi märkusi teha.

### **Näpunäiteid õpetajale:**

paluge õpilastel

- otsida vanu ja uuemaid perepilte
- luua kronoloogilises järjekorras galerii
- lisada pildiallkirjad, milles selgitatakse aja jooksul toimunud ühiskondlikke muutusi ja edasimineku

<https://art-collection.europarl.europa.eu/et/collections/family/>

## 2. OSA

# Intervjuud kunstnikega

Sellest rubriigist leiate ideid, kuidas kasutada mõnede näitusel esindatud kunstnikega tehtud intervjuusid. Nende öeldus avalduvad eri viisid, kuidas kunstiteosed demokraatiaga seostuvad. Juttu tuleb sellest, mida tähendab olla kunstnik, ning ühiskondlikust ja poliitilisest mõjust, mida kunst tänapäeva maailmas avaldab. Kunstnikud on pärit eri riikidest ja erineva taustaga ning nende vaated kajastavad isiklike kogemusi, mida nad oma visuaalses loomingus väljendavad.

Oleme toonud intervjuudest välja peamised seisukohad ja sõnumid, et hõlbustada klassis peetavat arutelu. Igale intervjuule on lisatud viis küsimust, mis seostuvad kunstnike väljendatud seisukohtadega. Neid võib võtta õpilastega arutelu algatamisel eeskujuks. Mõned tõstatatud teemad võivad nõuda täiendavat taustauuringut. Täiendavate allikate loetelu koos kasulike linkidega on viimased leihelt.



## EP-156086 – Näitus 'Art in Democracy': Françoise Schein



Kunstiteos: <https://art-collection.europarl.europa.eu/et/collections/ideoglyphe-europeen/>

Intervjuu:

[https://multimedia.europarl.europa.eu/en/video/art-in-democracy-exhibition\\_EP156086](https://multimedia.europarl.europa.eu/en/video/art-in-democracy-exhibition_EP156086)

### Video põhiseisukohad:

„Ma igatsesin Euroopa **keeltesegu**, ma igatsesin isegi meie pöörast **Euroopa ajalugu**, sest ... ma ei olnud prantslane – võib-olla olin belglane, aga ma ei tundnud seda – olin itaallane, poolakas, hispaanlane... **Olin kõik nad kokku.**“

„Ja mul oli väga huvitav näha 1989. aastal [kui NSVL kokku varises], nagu ma enne ütlesin, kuidas tekkis tajus, et Euroopa ei tähenda üksnes Prantsusmaad, Saksamaad ja Poolat. **Palju rohkem tähendab see inimesi, kes liiguvad ringi ja loovad justkui teistsuguseid, alateadvuslikke territooriume.**“

„**Arvan siiralt, et demokraatia on ainus viis, kuidas inimestena ja maailmajaona eksisteerida.** Demokraatias saame me kõik, nii sina kui mina, öelda seda, mida arvame. **Meil on arvamus- ja väljendusvabadus.** Loomulikult on väljendusvabadusega inimesi palju, mis teeb asja keeruliseks, kuid see on ainus poliitiline võimalus Euroopa toimimiseks. Ma pean silmas, et demokraatia on ainus võimalus, muud võimalust ei ole.“

„**Me ei tohiks kunagi unustada, et Euroopa ühendati kaitse eesmärgil ja selleks, et luua tohtu maailmajagu.** Selliste suurriikide kõrval, nagu USA, Venemaa ja Hiina, on 450 miljoni elanikuga Euroopa olemasolu väga oluline. Kui inimesed seda ei mõista, on nad lihtsalt pimedad. **Peame olema koos, mingit muud olemisviisi pole.**“

### Küsimused, mida klassis arutada:

1. Kuidas võiks mõista kunstniku ütlust „ma olin kõik nad kokku“?
2. Mida kunstnik silmas peab, kui ütleb, et „inimesed liiguvad ringi ja loovad uusi territooriume“?
3. Milline roll on kunstniku sõnul Euroopas väljendusvabadusel?
4. Miks Euroopa Liit asutati? Võrrelge kunstniku seisukohti ajaloolise sündmustekäiguga.
5. Miks rõhutab kunstnik, et tähtis on olla koos ja et see on Euroopa ainus võimalus?

## EP-156094 – Näitus 'Art in Democracy': Hannah Collins



Kunstiteos: <https://art-collection.europarl.europa.eu/et/collections/power-is-work-work-is-power-diptuhhon/>

Intervjuu:

[https://multimedia.europarl.europa.eu/en/video/art-in-democracy-exhibition\\_EP156094](https://multimedia.europarl.europa.eu/en/video/art-in-democracy-exhibition_EP156094)

### Video põhiseisukohad:

„Ma arvan, et minu ülesanne on alati olnud rääkida **võimust** ja **tungida seda sümboliseerivate süsteemide sisse**. Minu töö on sellega seotud, see on seotud **inimestele võimu andmisega** või siis kindlasti **mõtlemis- ja vaatlemisruumi andmisega, mis laseb otsuseid teha. Kuid see ei ütle teile, mida mõelda.**“

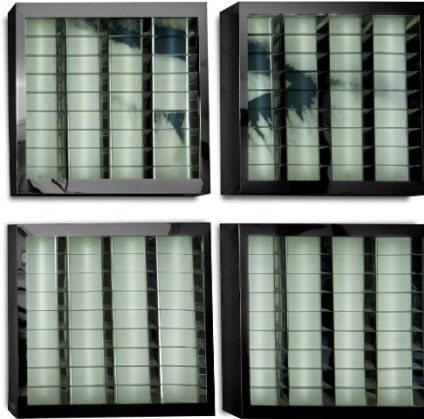
„Pikem parukas on **kohtuniku** parukas, [...] ja lühem lokiline parukas on **advokaadi** oma. Isik, kes **räägib võimuga**, ja isik, kes **langetab otsuseid**.“

„Ma usun täielikult **valimistesse**. Usun täielikult **parlamenti**. Ma arvan, et võrreldes teiste süsteemidega, mida maailmas näeme, **on meil väga vedanud, et meil need asjad olemas on, ja me peame neid toetama** kõigi võimalike vahenditega – oma **tööga, meeleavaldamisega, hääletamisega** – kõigi vahenditega, mis meie käsutuses on, et **rääkida ühiskonnast, kus me elame, ja anda sellesse ühiskonda oma panus.**“

### Küsimused, mida klassis arutada:

1. Milline on kunstniku arusaam võimust, süsteemidest ja üksikisikust? Millised on nende omavahelised suhted, millised on nende õigused ja kohustused?
2. Milline võim on inimestel demokraatlikes riikides?
3. Kuidas esindavad nendes kunstiteostes kujutatud kohtunik ja advokaat võimu, millele kunstnik viitab?
4. Kas oskate peale valimistel hääletamise ja meeleavaldamise tuua näiteid muudest viisidest, kuidas inimesed saavad anda oma panuse ühiskonda, kus me elame? Milline on teie panus?
5. Miks on parlament kunstniku arvates nii oluline? Mis teeb teie arvates just Euroopa Parlamendi Euroopa demokraatia jaoks nii oluliseks?

**EP-156092 – Näitus 'Art in Democracy': Costas Mantzalos  
(two/four/two)**



Kunститеos: <https://art-collection.europarl.europa.eu/et/collections/believe-in-me/>

Intervjuu:

[https://multimedia.europarl.europa.eu/en/video/art-in-democracy-exhibition\\_EP156092](https://multimedia.europarl.europa.eu/en/video/art-in-democracy-exhibition_EP156092)

**Video põhiseisukohad:**

*„Meie kollektiivi loomingu eesmärk on, nagu demokraatiaski, **anda võim rahvale**, samuti **arvamuste ja seisukohtade võrdsuse austamine.**“*

*„Meie viimase 10–15 aasta loomingu hõlmab sageli protsessi, kus **kunstiobjekt muutub interaktiivsete sündmuste jadaks, mis võimaldab publikul osaleda ja suhelda.**“*

*„On ilmne, et **kaasaegne kunstipraktika** on 21. sajandil võtnud **ühiskondlikes ja poliitilistes küsimustes omaks täiesti uue hoiaku** [...].“*

*„21. sajandil valitseb üldine kriis, mis puudutab paljusid institutsioone.*

*„**Igaüks meist vastutab selle planeedi eest, nii et selle tulevik ja kestlikkus on meie endi kättes.** Meie oleme Euroopa inimesed, poliitikud, parlamendiliikmed ja juhid.“*

*„**Ja käed ja pea ei mõista üksteist, kui süda vahendajana ei tegutse.**“*

**Küsimused, mida klassis arutada:**

1. Millist arusaama demokraatiast kunstnik selles intervjuus väljendab?
2. Millised eelised on teie arvates kunstiobjektidel, mis võimaldavad publiku aktiivset osalemist ja suhtlust? Kas oskate tuua mõne näite interaktiivsetest kunститеostest, mis publikut mõjutasid? Proovige leida näiteid ja arutage nende mõju ühiskonnale.
3. Millistele uutele hoiakutele kaasaegses kunstipraktikas kunstnik viitab? Kui oluline on see tänapäeva demokraatia jaoks Euroopas?
4. Kuivõrd te tunnete, et olete Euroopa ja selle tuleviku eest vastutavad? Mida saate selle kaitsmiseks aktiivselt teha ning mida saavad teha kunstnikud ja poliitikud?
5. Millele kunstnik viitab, kui ta ütleb, et süda peab (pea ja käe vahel) vahendajaks olema? Milline on kunsti roll selles kontekstis?

## EP-156090 – Näitus 'Art in Democracy': Joep van Lieshout



Kunstiteos: <https://art-collection.europarl.europa.eu/et/collections/medicijnkastje/>

Intervjuu:

[https://multimedia.europarl.europa.eu/en/video/art-in-democracy-exhibition\\_EP156090](https://multimedia.europarl.europa.eu/en/video/art-in-democracy-exhibition_EP156090)

### Video põhiseisukohad:

*„Kunstnik olla on alati keeruline [...]. Sa pead kõvasti võitlema ja vaeva nägema, kuid just see mind kunsti juures paelubki, just see teeb asja huvitavaks.“*

*„Äriliselt ei ole see alati lihtne, sest kunst pole miski, mida oleks vaja, nii nagu vajatakse näiteks žiletiterasid, leiba või veini.“*

*„Arvan, et demokraatia peab ka iseendale otsa vaatama.“*

*„Samuti pean oluliseks pöörduda tõesti tagasi demokraatia põhiväärtuste juurde: võrdsus, väljendusvabadus ja haridusvabadus, see, et igaühel on võrdsed võimalused [...].“*

*„Olen veendunud, et sellel, kes soovib maailmas kaasa rääkida, peab olema vali hääl. Näiteks minu kodumaa Madalmaade hääl on eraldi võttes nõrk, kuid ühendatud Euroopas kuulume suurde inimrühma, kes suudab maailma veidi muuta.“*

### Küsimused, mida klassis arutada:

1. Kuidas see kunstnik oma elukutset mõistab?
2. Mida arvate kunsti vajalikkusest, eriti demokraatlikes ühiskondades?
3. Kuidas tõlgendate kunstniku väidet, et demokraatia peab iseendale otsa vaatama?
4. Millised on teie arvates demokraatia põhiväärtused? Kas nõustute kunstniku loetletuga? Miks on oluline tugineda demokraatlikele põhiväärtustele?
5. Milline on kunstniku arusaam valjust häälest? Kuivõrd suudab ühendatud Euroopa maailma paremaks muuta?

## EP-156088 – Näitus 'Art in Democracy': Ruth Bianco



Kunstiteos:

<https://art-collection.europarl.europa.eu/et/collections/lines-of-migration/>

Intervjuu:

[https://multimedia.europarl.europa.eu/en/video/art-in-democracy-exhibition\\_EP156088](https://multimedia.europarl.europa.eu/en/video/art-in-democracy-exhibition_EP156088)

### **Video põhiseisukohad:**

*„[...] minu väljendusvahend selles teoses on kollaaž. [...]. Leian, et see on sarnane meie tänapäeva elu mitmekesisusele mitmekultuurilises keskkonnas.“*

*„[...] kuid ränne ei seisne pelgalt piiride ületamises, vaid pigem selles, kuidas me vahendame ruumi, kuidas vahendame maailma, kuidas me loome ruume, kus eksisteerivad koos meie erisused, eriti praeguses üha mitmekultuurilisemas keskkonnas koos selle ühiste probleemidega.“*

*„Ma seostaksin oma teose demokraatiaga ühendatuse kaudu, mis on mõlema aluseks.“*

*„Minu silmis on Euroopa Parlament meie Euroopa demokraatia kaitsja.“*

*„Kunstil on ainulaadne sõnumite edastamise viis.“*

### **Küsimused, mida klassis arutada:**

1. Kunstnik peab kollaažitehnikat sarnaseks „meie tänapäeva elu mitmekesisusega mitmekultuurilises keskkonnas“. Mis ta sellega mõtleb?
2. Kas nõustute kunstnikuga, et „ränne ei ole pelgalt piiride ületamine“?
3. Kunstnik väidab, et tema teos seostub demokraatiaga ühendatuse kaudu, mis on mõlema aluseks. Kas näete rände ja ühendatuse vahel seost?
4. Kuidas on Euroopa Parlament Euroopa demokraatia kaitsja?
5. Mil määral suudavad kunstiteosed sõnumeid edastada? Kas kunstiteosed suudavad meie ühiskonda mõjutada? Kas oskate tuua näiteid?

## **3. OSA**

### **Tunnikava**

# **Mõttevahetus demokraatiast kunstis ja kunsti kaudu**

**Eesmärk:** Aidata õpilastel mõista demokraatia olemust ja selle tähtsust ühiskonnas. Õpilased süvendavad oma teadmisi kunstiteoste analüüsi ja nendega seotud mitmesuguste kunstiliste ülesannete abil, mille kaudu uuritakse demokraatia eri aspekte.

**Kestus:** 3–6 nädalat – sõltuvalt tundide arvust nädalas (ühe tunni kestus 45–60 minutit) ja eri teemade käsitlemise põhjalikkusest.

**Vanus:** 16–18-aastased õpilased

**Materjal:**

- Ligipääs Euroopa Parlamendi kunstikogu veebigaleriile ja näituse „Art in Democracy“ teabematerjalile
- Kunstitarbed (paber, joonistamisvahendid, värvid, pintslid, ringlussevõetud materjalid jne)
- Arvuti või tahvelarvuti uurimistööks (valikuline)
- Stendid või väljapanekuruum kunstinäituse jaoks

**Kulg:**

1. tunni eesmärk on püstitada teema ja alustada tegevust. Järgmised tunnid võivad olla eri lähenemisviisiga, olenevalt tegelikest õpetamis- ja õppimistingimustest.

**1. tund**

- Ajurünnak demokraatia ja sellega seotud väärtuste teemal
  - Alustage tundi õpilaste kaasamisega arutellu demokraatia üle. Esitage küsimusi, näiteks: „Mis on demokraatia?“ „Miks on see ühiskonnas oluline?“ „Mis iseloomustab demokraatlikku süsteemi?“ „Millised ohud valitsevad mittedemokraatlikus ühiskonnas?“ Kirjutage vastused tahvlile.
  - Näidake mõnd veebivestlust käsitletavate kunstiteoste autoritega. Õpilased peaksid vestluste suhtes arvamust avaldama ja võrdlema kunstnike seisukohti omaenda seisukohtadega, mis said enne tahvlile kirjutatud.
  - Suuniseid intervjuude pedagoogiliseks kasutamiseks leiab käesoleva juhendi **2. osast**.  
<https://art-collection.europarl.europa.eu/en/spotlights/>
- Näituse „Art in Democracy“ tutvustamine (15–20 minutit)
  - Seostage õpilastelt kogutud vastused Euroopa Parlamendi korraldatud näitusega ja kaasaegse kunsti kogust valitud teostega. Näitust saab näha veebisaidil <https://art-collection.europarl.europa.eu/et/exhibitions/art-in-democracy/>
- Tutvustage näituse pealkirja ja teemasid, mille alla kunstiteosed on rühmitatud:  
**Art in Democracy**  
Võitlus demokraatlike väärtuste eest Euroopa nüüdiskunstnike pilgu läbi
  1. Euroopa Liit. Euroopa ehitamise projekt. Demokraatia ja selle mängureeglid
  2. Kodanikuosalus ja poliitiline aktiivsus
  3. Kodanike suhted avaliku halduse ja kohtuasutustega
  4. Demokraatiat ähvardavad riskid ja ohud. Kodanikuühiskonna vastupanu rõhumisele Massimeedia ja demokraatia
  5. Massimeedia ja demokraatia
  6. Demokraatia ja linnamuutused
  7. Kunsti demokratiseerimine

- Paluge õpilastel lugeda iga teema sissejuhatust veebisaidil. Seejärel peaksid nad olenevalt klassi suurusest valima 4–5 teemat, mis nende meelest on demokraatiaga seoses kõige asjakohasemad ja millega nad sooviksid järgmistes tundides tegeleda. Selle protsessi käigus peavad õpilased sõnastama oma seisukohad demokraatiaga seotud küsimustes ja panema need hääletusele, et valida välja enamuse eelistused.

## Järgmised tunnid kuni viimaseeni

### Rühmatöö

#### 1. etapp – teema valimine

- Kirjutage iga valitud teema eri värvi paberile ja paigutage iga teema eraldi lauale. Paluge õpilastel liikuda selle laua juurde, kus on teema, millega nad sooviksid tegeleda. Paluge neil moodustada ligikaudu ühesuurused rühmad. Mõned neist peavad võibolla tegema kompromissi – mis on samuti demokraatliku otsustusprotsessi oluline aspekt.

#### 2. etapp – kunstiteose valimine

- Kui rühmad on moodustunud, paluge õpilastel tutvuda oma teema jaoks valitud kunstiteostega. Õpilased peaksid kunstiteoseid omavahel arutama ja valima ühe teose, millele nad keskenduvad.
- Nad peaksid võtma oma valitud kunstiteose trükiversiooni, liimima selle suurele pappalusele ja panema kirja peamised põhjused, miks nad selle teose valisid. Eesmärk on kogu rühmatöö ajal oma otsustusprotsesside üle järke pidada ja lõpuks neid kogu klassile tutvustada.

### Praktiline kunstitegevus

#### 1. etapp – analüüs

- Paluge õpilastel oma valitud kunstiteost praktikas analüüsida: nad peaksid valima mõned visuaalsed elemendid ja neid pliiatsi või värvidega eraldi joonistuspaberil suurendama. Kui klassis on seinaprojektor, võib see aidata originaali piirjooni joonistuspaberile kanda.
- Detailide isoleerimine ja suurendamine viib juba olemasoleva kunstiteose uuele tasemele – tekib teistsugune visuaalne kogemus, mis annab uusi teadmisi, sest varem varjatud üksikasjad muutuvad ilmsemaks.

#### 2. etapp – tõlgendamine

- Teise sammuna peaksid õpilased looma originaali visuaalse tõlgendusena oma kunstiteosed. Nad võivad kasutada teose originaalelemente ja neid edasi arendada. Seda võib teha eri tehnikates, nagu joonistus, maal, kollaaž, foto, lühivideod (klipid), väikesed installatsioonid. Eesmärk on, et õpilased leiaksid demokraatiale ja sellega seotud väärtustele oma määratluse. Juhendi 1. osas iga kunstiteose all toodud näpunäidetest (õpetajale) leiab tõlgendamise toetuseks mitmesuguseid vihjeid.



## Viimane tund / viimased tunnid

Õpilased tutvustavad klassile oma rühmatöö tulemusi. Pärast iga esitlust tuleks korraldada küsimuste ja vastuste voor teiste rühmadega.

Tegevuse kestusest olenevalt võib olla vaja ka teist tundi, et kõigi rühmade tööd tutvustada.

## Lisategevus

Võib teha koostööd teiste õppeainete õpetajatega, et süvendada üldise teema käsitust ja tugineda kunstitundides toimivas tegevuses faktidele, mida on teada saadud muudes tundides, näiteks ajaloo või sotsiaalteaduste tunnis.

Kogemuse laiendamiseks võib tunnikava rakendada ka multidistsiplinaarse lähenemisviisiga projektitööna.

1–2 õpilast võib määrata kogu protsessi vaatlejateks. Ajakirjanikke eeskujuks võttes võiksid nad ette valmistada oma tähelepanekute visuaalse esitluse – kui edukas tegevus klassiruumis oli ja mida õpilased demokraatia kohta õppisid.

Selle tulemuse võib teha kättesaadavaks ka laiemale publikule, nt kooli veebisaidil, kooli uudiskirjas jne.

## Ettepanekud näitusele sobivate kunstiteoste kohta



### John Goudie Lynch (\*1946)

The Netherlands

*Hémicycle Strasbourg, 1987*

Oil on panel,

96 x 194 cm

Üksikdetailide isoleerimine ja suurendamine – uued eraldiseisvad kujutised annavad üksikasjalikuma vaate ja mõjuvad täiskogu istungit kujutava teose vaatajale teistmoodi.



**Võimalik järeltegevus:**

**Näide 1**

Koguge pilte Euroopa Parlamendi tegelikust täiskogu istungist Strasbourgis.



Õpilased saavad teha samasuguse harjutuse näiteks pildiga 3 – nad isoleerivad ja suurendavad mõned fotol kujutatud isikud. Seostage neid maalil kujutatud inimestega. Mida kõik need pildid väljendavad demokraatia ja demokraatlike protsesside kohta?

## Näide 2

Koguge pilte eri Euroopa riikide parlamentidest – näiteks



Austria parlament



Belgia – Flandria parlament



Belgia Parlament



Bulgaaria Rahvuskogu



Tšehhi parlament



Saksamaa parlament

- Võrrelge pilte (arhitektuur, istekohtade korraldus, riiklikud sümbolid jne) ja seostage neid poliitiliste otsuste tegemise demokraatlike menetlustega.
- Tehke kollaaž või plakati, mis kajastab teie tähelepanekuid, või
- looge uue parlamentaarse struktuuriga mudel, mis edendab demokraatlikku otsustusprotsessi.

### Näide 3

Tehke koomiks või plakat, mis sisaldab sõnumit.

- Valige mõni aktuaalne poliitiliste arutelude teema, näiteks tehisintellekt, ja kujutage ette, mida kujutatud inimesed mõtlevad või millest räägivad.
- Võite pidada ka põhjalikuma arutelu popkunsti üle. Sellist kunstivormi kasutas näiteks Roy Lichtenstein.
- Võite tuua kunstiajaloost ka muid näiteid.

## Laske kunstil rääkida



Veel teoseid, mis võiksid sobida eespool kirjeldatud tegevuste juurde



**Anna Baumgart (\*1966)**

Poola

*Wall* [5 sculpture ensemble], 2008

Akrüülvaik ja akrüülvärv, 123 cm



**Ruth Bianco (\*1954)**

Malta

*Lines of Migration*, 2020

Kollaaž, diptühhon käsitsi valmistatud paberil,  
160 × 250 cm



**Flo Kasearu (\*1985)**

Eesti

*Fears of a Museum Director*, 2014

Pliiats, paber

650 × 500 mm aastal

# LISAMATERJAL

## EL

- <https://together.europarl.europa.eu/et/>
- <https://youth.europarl.europa.eu/et/home.html>
- <https://what-europe-does-for-me.eu/et/home>
- [https://www.europarl.europa.eu/infographic/legislative-procedure/index\\_en.html](https://www.europarl.europa.eu/infographic/legislative-procedure/index_en.html)

## Kunsti ja demokraatia õpetus

- <https://www.living-democracy.com/>
- [https://learning-corner.learning.europa.eu/index\\_et](https://learning-corner.learning.europa.eu/index_et)
- A short guide to the EU – downloadable pdf  
[https://learning-corner.learning.europa.eu/learning-materials/short-guide-eu\\_et](https://learning-corner.learning.europa.eu/learning-materials/short-guide-eu_et)
- <https://www.coe.int/en/web/reference-framework-of-competences-for-democratic-culture>
- <Democracy is yours> animated video, Anne Frank House  
<https://www.youtube.com/watch?v=C4YwdbR2fl8>
- Art of Democracy Festival on Tour in Graz, Austria 2022  
<https://artofdemocracy.eu/>
- Ted talk playlist < Why is art important to democracy >  
[https://www.ted.com/playlists/733/why\\_art\\_is\\_important\\_to\\_democracy](https://www.ted.com/playlists/733/why_art_is_important_to_democracy)  
From this playlist:  
The good and the bad government - Lorenzetti's frescos in the Siena town hall  
[https://www.ted.com/talks/anthony\\_d\\_romero\\_this\\_is\\_what\\_democracy\\_looks\\_like?referrer=playlist-why\\_art\\_is\\_important\\_to\\_democracy&autoplay=true](https://www.ted.com/talks/anthony_d_romero_this_is_what_democracy_looks_like?referrer=playlist-why_art_is_important_to_democracy&autoplay=true)
- Interview - With Klaus Staeck, Artist and Publisher  
<https://www.dw.com/en/activist-artist-klaus-staeck-still-provokes-at-80/a-42518822>
- Disney Parks | How-To Draw Cartoons Series  
<https://www.youtube.com/playlist?list=PLflf8xbnbx65Z2oa2F9uqKZxJJn-4Nynr>

## Viited kunstiajalool

- *The Allegory of Good and Bad Government*, in Siena's Palazzo Pubblico 1338–1339, Ambrogio Lorenzetti
- *David*, 1501–1504, Michelangelo Buonarroti
- *Liberty Leading the People*, 1830, Eugène Delacroix
- *Nie wieder Krieg!*, (*Never again War!*), 1924, Käthe Kollwitz, Poster, Chalk and brush lithograph
- *Und Neues Leben Blüht aus den Ruinen* (*And New Life Blooms from the Ruins*), 1980, Klaus Staeck
- *Guernica*, 1937, Pablo Picasso
- *Dove*, 1949, Pablo Picasso
- *Demokratie ist lustig* (*Democracy Is Merry*), 1973, Joseph Beuys
- *Get off your rat's ass and VOTE!*, 2006, Banksy

**ÜHESKOOS**

**DEMOKRAATIA**

**HEAKS**



Liitu kogukonnaga [üheskoos.eu](https://uheskoos.eu)



Europa  
Parlament