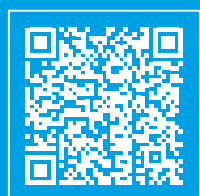


# ART IN DEMOCRACY

WALKA O WARTOŚCI DEMOKRATYCZNE OCZAMI  
WSPÓŁCZESNYCH ARTYSTÓW EUROPEJSKICH



**ZESTAW DYDAKTYCZNY**



**PRZECZYTAJ  
O WYSTAWIE**



Parlament Europejski

© Unia Europejska, 2023

Czynności takie jak powielanie, adaptacja, częściowa zmiana lub retransmisja w telewizji, drogą kablową lub przez internet utworów znajdujących się w katalogu SABAM (belgijskie zrzeszenie autorów, kompozytorów i wydawców) są zabronione bez uprzedniego uzyskania zgody SABAM – Société belge des auteurs, compositeurs et éditeurs  
rue d'Arlon 75-77, 1040 Bruxelles, Belgique

tel.: 02/286.82.80

strona internetowa: <http://www.sabam.be>

e-mail: [visual.arts@sabam.be](mailto:visual.arts@sabam.be)

# Spis treści

Wprowadzenie .....	5
<b>CZĘŚĆ 1: Lista dzieł i ich związku z demokracją.....</b>	<b>6</b>
<b>1. Unia Europejska. Integracja europejska.</b>	
Demokracja i jej zasady.....	7
<b>2. Zaangażowanie obywatelskie i polityczne .....</b>	<b>11</b>
<b>3. Relacje obywateli z administracją publiczną i</b>	
<b>wymiarem sprawiedliwości.....</b>	<b>16</b>
<b>4. Ryzyko i zagrożenia dla demokracji. Sprzeciw</b>	
<b>społeczeństwa obywatelskiego wobec ucisku .....</b>	<b>19</b>
<b>5. Media a demokracja.....</b>	<b>27</b>
<b>6. Demokracja a przemiany miejskie .....</b>	<b>31</b>
<b>7. Demokratyzacja sztuki .....</b>	<b>35</b>
<b>CZĘŚĆ 2: Wywiady z artystami .....</b>	<b>40</b>
<b>CZĘŚĆ 3: Plan lekcji - Odkrywanie demokracji w sztuce i poprzez</b>	
<b>sztukę.....</b>	<b>46</b>
<b>Materiały Dodatkowe.....</b>	<b>54</b>

## Przegląd tematów i związanych z nimi dzieł sztuki:

### 1. Unia Europejska. Projekt integracji europejskiej. Demokracja i jej zasady

- Françoise Schein (\*1953) – *IDEOGLYPHE EUROPÉEN*, 1988, Belgia **WYWIAD**
- John Vassar House (1926–1982) – *PARLAMENTO EUROPEO 1979*, 1979, USA
- John Goldie Lynch (\*1946) – *HÉMICYCLE STRASBOURG*, 1987, Holandia
- Olivier Strebelle (1927–2017) – *CONFLUENCES*, 1989, Belgia

### 2. Zaangażowanie obywatelskie i polityczne

- Fabian Edelstam (\*1965) – *PORTRET PAULA-HENRIEGO SPAAKA*, 2013, Szwecja
- *PLAKAT NAGRODY IM. SACHAROWA ZA WOLNOŚĆ MYŚLI* (1993)
- Maszyna do pisania marki Continental – maszyna do pisania Josefa Antalla, Węgry
- Paul Graham (\*1956) – *UNTITLED, BELFAST (CONCRETE BENCH)*, Wielka Brytania
- Jörg Immendorff (1945–2007) – *WÄHLE*, 1979, Niemcy

### 3. Relacje obywateli z administracją publiczną i wymiarem sprawiedliwości

- John Goldie Lynch (\*1946) – *GIROKANTOOR*, 1983, Holandia
- Hanna Collins (\*1956) – *POWER IS WORK, WORK IS POWER*, 1990, Wielka Brytania **WYWIAD**
- Galli (\*1944) – *AN DAS VERSORGUNGSAMT*, 1983, Niemcy

### 4. Pułapki i zagrożenia demokracji. Opór społeczeństwa obywatelskiego wobec ucisku

- Willi Doherty (\*1959) – *ENDURING, DERRY*, 1992, Wielka Brytania
- Willi Doherty (\*1959) – *MANY HAVE EYES BUT CANNOT SEE*, 1992, Wielka Brytania
- TWO/FOUR/TWO (grupa artystyczna utworzona w 1996 r.) Costas Mantzalos (\*1963) i Constantinos Kounnis (\*1973) – *BELIEVE IN ME*, 2007, Cypr **WYWIAD**
- James Hanley (\*1965) – *The Convert*, 1992, Irlandia
- Andriej Daniel (1952–2019) – *TRILOGY: THE ELUSIVE MEANING OF CAUSE AND EFFECT, TO BRUEGEL; THE MATING SEASON OF THE LEVIATHANS; THE DEATH OF THE WORKER X*, 2009, Bułgaria
- Flo Kaserau (\*1985) – *FEARS OF A MUSEUM DIRECTOR*, 2014, Estonia
- Yannis Gaitis (1923–1984) – *THE PARADE*, 1983, Grecja
- DAN WOLGERS (\*1955) – *HÄR SLUTAR ALLMÄN VÄG* (cykl), *END OF PUBLIC ROAD III*, 1995, Szwecja

### 5. Media a demokracja

- Olaf Metzel (\*1952) – *IL MESSAGERO, MERCOLEDI 12. OTTOBRE 1988*, 1989, Niemcy
- Antoni Clavé (1913–2005) – *NEW YORK II*, 1989, Hiszpania
- Anna Baumgart (\*1966) – *MUR*, 2008, Polska
- Frank Thiel (\*1966) – *BERLIN* (cykl 6 fotografii), 1990, Niemcy

### 6. Demokracja a zmiany w przestrzeni miejskiej

- Nadieżda Oleg Lachowa (\*1960) – *MOTIF I (STATE MACHINE)*; edycja 1/4, Bułgaria
- Rafał Olbiński (\*1945) – *LA POLOGNE DANS L'UE*, 2004, Polska
- Wasilena Gankowska (\*1978) – *AN AFTERNOON AT BURGGARTEN #2*, cykl „A Burggarten Afternoon”, 2007, Bułgaria
- Boris Missirkow (\*1971) i Georgi Bogdanow (\*1971) – *VALCHEVS FAMILY, BUZLUDZHA PEAK* (z cyklu „Weekend 2126”; edycja 3+1), 2008, Bułgaria

### 7. Demokratyzacja sztuki

- Jaan Elken (\*1954) – *KNOCK, KNOCK KNOCKING ON HEAVEN'S DOOR*, 2007, Estonia
- Joep Van Lieshout (\*1968) – *MEDICINE CABINET (SZAFKA NA LEKI)*, 1992, Holandia **WYWIAD**
- Marko Blažo (\*1972) – *WARHOL 1*, 2007, Słowacja
- Ruth Bianco (\*1954) – *LINES OF MIGRATION*, 2020, Malta **WYWIAD**
- Edith Karlson (\*1954) – *FAMILY*, 2019, Estonia

## WPROWADZENIE

Niniejszy zestaw dydaktyczny ma za zadanie **dostarczyć nauczycielom praktycznych wskazówek dotyczących wystawy Art in Democracy**. Wystawę można obejrzyć osobiście w różnych miejscach w Brukseli i w Strasburgu, ale co najważniejsze, **wszystkie materiały są również dostępne online**. Przekazane w nich informacje opierają się na bardziej **ogólnym podejściu**, tak aby można je było **dostosować do sytuacji edukacyjnej**, która różni się w **poszczególnych krajach**. Materiały można zatem wykorzystać w sposób odpowiadający indywidualnym potrzebom.

W związku ze **zbliżającymi się wyborami europejskimi zaplanowanymi na czerwiec 2024 r.** interesujące może być skłonienie uczniów do refleksji nad tym, czym jest demokracja i co dla nich znaczy. Spojrzenie na Europę i jej **wartości demokratyczne oczami artystów** pozwala **zwrócić uwagę na temat demokracji i wartości demokratycznych poprzez nauczanie oparte na estetyce i doświadczeniu**. Artystyczne formy wyrazu mogą ułatwić **zaangażowanie uczniów, wywołać dyskusję na lekcji i skłonić do refleksji na ten temat**.

W części 1 zestawu znajdują się **wyjaśnienia dotyczące sposobu, w jaki siedem wybranych tematów oraz poszczególne dzieła sztuki prezentowane na wystawie łączą się z głównym tematem, czyli demokracją**. Pod każdym dziełem znajduje się tzw. „**kąciak nauczyciela**” z praktycznymi pomysłami na zachęcenie uczniów do własnej twórczości w oparciu o dane dzieło.

W części 2 zestawu zamieszczono pomysły na wykorzystanie **wywiadów** udzielonych przez niektórych artystów biorących udział w wystawie, w których mówią oni o prezentowanych pracach, jak i o osobistych poglądach na rolę sztuki w demokracji. Ta część zawiera **najważniejsze wypowiedzi** artystów oraz **zestaw 5 pytań** do zadania uczniom. Aby wzbudzić zainteresowanie tematem, można najpierw zapytać uczniów, jakie jest ich własne zdanie na temat sztuki w demokracji, a następnie porównać ich opinie z poglądami artystów.

Najważniejsza jest część 3, w której znajduje się konkretny **plan lekcji**. Jest to bardzo praktyczne narzędzie dla nauczycieli zawierające szereg ćwiczeń, które mogą oni przeprowadzić w klasie. Uczniowie będą mogli dzielić się swoimi myślami i odczuciami, debatować, dochodzić do kompromisów czy podejmować decyzje w grupie większością głosów. Pozwoli to przejść od teorii do zrozumienia demokracji poprzez prawdziwe przeżycia, interakcje i współpracę z innymi w dążeniu do wspólnego celu.

### Związek z wystawą 'Art in Democracy'

Wystawa Art in Democracy powstała w oparciu o prace z kolekcji sztuki współczesnej Parlamentu Europejskiego. Kolekcję zapoczątkowała w 1980 r. Simone Veil, pierwsza przewodnicząca Parlamentu Europejskiego wybranego w wyborach bezpośrednich. Jest to jedyny w swoim rodzaju zbiór ponad 500 dzieł sztuki europejskiej odzwierciedlający motto UE „Zjednoczeni w różnorodności”. Daje on pojęcie o dziedzictwie kulturowym Europy i jest wyrazem jej tożsamości kulturowej oraz dialogu międzykulturowego. Kolekcja, która wciąż rośnie, artystycznie obrazuje drogę, jaką przebyła Unia Europejska, oraz to, co pozostaje jeszcze do zbudowania i do stworzenia.

Pamiętając o kulturowej i komunikacyjnej sile, jaką niesie ze sobą sztuka, na wystawie Art in Democracy zaprezentowano wybrane prace z kolekcji i pogrupowano je według 7 obszarów tematycznych badających kwestię demokracji z różnych punktów widzenia.

# CZĘŚĆ 1

## Lista dzieł i ich związku z demokracją

W tej sekcji wszystkie dzieła prezentowane na wystawie podzielono na siedem obszarów tematycznych. Niektóre dzieła odnoszą się do kilku z tych obszarów. Można je dowolnie grupować lub rozmieszczać w zależności od własnych potrzeb dydaktycznych. Informacje o każdym z dzieł służą podkreśleniu ich związku z demokracją. W specjalnej strefie nauczyciela pod każdym dziełem można znaleźć pomysły na to, jak zainspirować uczniów do własnej twórczości. Konspekt lekcji w sekcji 3 można dostosować do wybranych dzieł sztuki. Celem jest nie tylko rozwijanie przez uczniów własnego wyrazu artystycznego, ale także analiza i omówienie osiągniętych wyników.

## 1. Unia Europejska. Integracja europejska. Demokracja i jej zasady

Ten pierwszy temat obejmuje te dzieła sztuki z kolekcji, które odnoszą się do integracji europejskiej i związanych z nią idei. Dotyczy to takich aspektów jak:

- integracja europejska;
- Parlament Europejski podstawą demokracji;
- podział władzy w UE;
- UE – połączenie wielu kultur, ludzi, języków itp. oraz ich ciągłe dążenie do braterstwa, zrozumienia i współistnienia.

### Françoise Schein < Ideoglyphe Européen > (1988)



To dzieło sztuki przedstawia złożoną, przypominającą labirynt sieć przecinających się dróg i tras na pokrytej rdzą metalowej powierzchni. Umieszczone na nim małe żarówki wskazują miejsca, w których na mapie znajdowałyby się stolice UE. Ponadto rząd małych zegarów pokazuje różne strefy czasowe, symbolizując zrozumienie i porozumienie między państwami.

Artystka opisuje tę płaskorzeźbę jako „abstrakcyjne dzieło, które w rzeczywistości prezentuje integrację europejską. Ta praca, opisująca granice kontynentu w ruchu i w pełnym rozkwicie, powstała dwa lata przed upadkiem muru berlińskiego. Przed wydarzeniem, które wstrząśnie Europą po II wojnie światowej, stworzyłam tę rzeźbę po dziesięciu latach mieszkania w Nowym Jorku, długim okresie nieobecności i wyobcowania, który niewątpliwie pozwolił mi zrozumieć – dzięki temu spojrzeniu z zewnątrz – spójność między wszystkimi państwami Europy, spójność stworzoną przez jedną grupę ludzi: Europejczyków”.

Ideoglyphe to jednym z pierwszych, a licznych dzieł wielkoformatowych, które stworzyła od 1989 r. Jej międzynarodowy projekt sztuki miejskiej, prezentowany na różnych stacjach metra w stolicach europejskich, koncentrował się na podstawowym temacie: sieci. Pokazywała bliski związek między wiedzą a demokracją.

**Strefa nauczyciela:**

Poproś uczniów, żeby:

- narysowali mapę UE;
- znaleźli kreatywne sposoby na zaznaczenie stolic na mapie;
- znaleźli kreatywne sposoby na połączenie państw członkowskich UE;
- zaznaczyli kreatywnie, kiedy przystąpiły one do UE.

<https://art-collection.europarl.europa.eu/pl/collections/ideoglyphe-europeen/>

**WYWIAD**

[https://multimedia.europarl.europa.eu/en/video/art-in-democracy-exhibition\\_EP156086](https://multimedia.europarl.europa.eu/en/video/art-in-democracy-exhibition_EP156086)

**John Vassar House < Parlamento Europeo > (1979)**

Dzieło „Parlamento Europeo” odnosi się do roli Parlamentu Europejskiego jako siły napędowej demokracji parlamentarnej w Europie. Przypomina ono duży kompas, astrolabium czy złożone narzędzie nawigacyjne i symbolizuje konkretny moment w historii Europy, kiedy po raz pierwszy przeprowadzono wybory powszechne do Parlamentu Europejskiego. To odniesienie do wyborów z 1979 r. i do momentu, gdy szereg państw europejskich było o krok od przystąpienia do wspólnoty.

Klinowate elementy pierścienia to dziewięć państw członkowskich; ich rozmiary są proporcjonalne do siły głosu tych państw. Zewnętrzne powierzchnie odzwierciedlają wyjątkowość każdego państwa, a wewnętrzna powierzchnia pierścienia symbolizuje ich zjednoczenie w Parlamencie Europejskim.

Trzy przesunięcia wewnętrznego pierścienia w kierunku przeciwnym do ruchu wskazówek zegara to chronologiczny postęp współpracy europejskiej: Francja–Niemcy, Beneluks–Włochy oraz Dania–Zjednoczone Królestwo–Irlandia. Grecja jest gotowa wejść do tego



kręgu. Podstawa, symbolizująca elektorat, składa się z różnych prądów politycznych, które wspierają całą strukturę parlamentarną. Prądy te łączą się w siłę kinetyczną, która napędza działania Parlamentu.

Te głębokie idee ubrano we wciągający kształt mechanizmu obrotowego przypominającego wyobrażony kompas czy zegar. Mechanizm ten, ustawiony na osi, w dynamicznym nachyleniu, przedstawia skoordynowane działania państw, które tworzyły Unię Europejską w 1979 r., i tych, które wkrótce miały do niej dołączyć.

**Strefa nauczyciela:**

Poproś uczniów, żeby:

- zgromadzili obrazy przedstawiające państwa członkowskie UE;
- pomyśleli, jakimi formami i technikami można je artystycznie uporządkować, by zilustrować chronologicznie kolejne rozszerzenia Unii Europejskiej.

<https://art-collection.europarl.europa.eu/pl/collections/parlamento-europeo-1979/>

**John Goudie Lynch < Hemicycle Strasbourg > (1987)**



Dzieło to przedstawia moment z sesji plenarnej pod przewodnictwem ówczesnego przewodniczącego Parlamentu Europejskiego P. Dankerta, w 1987 r. To w tej izbie – w tej sali – debatuje się nad prawodawstwem europejskim. Artysta uchwycił mnogość jednoczesnych mikro zdarzeń (szeptane komentarze, przeglądanie dokumentów i szereg innych), które wiążą się z sesjami na sali posiedzeń. To migawka z pracy instytucji europejskiej wybranej w demokratycznych wyborach.

**Strefa nauczyciela:**

Kilka pomysłów umieściliśmy w konspekcie lekcji w części 3 tego zestawu.

<https://art-collection.europarl.europa.eu/pl/collections/hemicycle-strasbourg/>

## Oliver Strebelle < Confluences > (1989)



Oliver Strebelle stworzył imponującą stalową rzeźbę przypominającą solidne drzewo z cylindrycznym pniem, który sięga w górę i rozgałęzia się w liczne pęczki rur. Rury te łączą się, rozchodzą i delikatnie kołyszają w atrium budynku Parlamentu Europejskiego im. Paula-Henriego Spaaka.

Dzieło umieszczono pośrodku schodów prowadzących od wejścia protokolarnego do Parlamentu Europejskiego, gdzie witani są przywódcy państw i inni dygnitarze, aż do trzeciego piętra, gdzie znajduje się sala posiedzeń. W sali posiedzeń w Brukseli odbywają się krótkie posiedzenia plenarne i konferencje, natomiast główne posiedzenia plenarne odbywają się w Strasburgu. Wychodząc od wspólnej podstawy na parterze, dzieło to reprezentuje sferę spotkań, braterstwa i wzajemnego zrozumienia i podkreśla znaczenie, jakie dla narodów europejskich ma wspieranie tych wartości w ich relacjach i wspólnych przedsięwzięciach.

### **Kącik nauczyciela:**

Poproś uczniów, żeby:

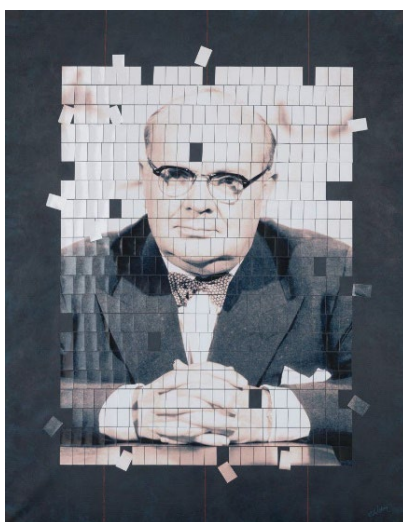
- znaleźli nowe wizualne reprezentacje „konfluencji” w Europie
- lub
- stworzyli własną rzeźbę symbolizującą wspólnotę w UE.

<https://art-collection.europarl.europa.eu/pl/collections/confluences/>

## 2. Zaangażowanie obywatelskie i polityczne

Poniższe dzieła sztuki są wyrazem uznania dla archetypicznych postaci, które walczyły o wolność i wartości demokratyczne w Europie. Są one przykładem tego, jak poświęcenie, wytrwały wysiłek i przywództwo niektórych postaci politycznych są istotne dla ustanowienia demokracji parlamentarnej i jej sukcesu.

### Fabian Edelstam < Portrait of Paul-Henri Spaak > (2013)



Paul Henri Spaak (25 stycznia 1899 r. – 31 lipca 1972 r.), nazywany „Panem Europą” ze względu na ogromny wpływ, jaki miał na politykę europejską i powstanie Europejskiej Wspólnoty Gospodarczej (EWG), był premierem Belgii w 1938 r. i pełnił funkcję ministra spraw zagranicznych w belgijskim rządzie podczas II wojny światowej. Jako zwolennik multilateralizmu Spaak wspierał współpracę międzynarodową i miał nadzieję, że obejmie ona geopolitycznych wrogów Belgii i NATO, takich jak Związek Radziecki i jego państwa satelickie. Został on również drugim sekretarzem generalnym NATO w maju 1957 r. Był dobrze zorientowany w sprawach międzynarodowych, ponieważ przewodniczył pierwszemu Zgromadzeniu Ogólnemu Narodów Zjednoczonych w 1945 r. i podpisał Traktat Północnoatlantycki w imieniu Belgii w 1949 r.

Budynek Parlamentu Europejskiego, w którym znajduje się wejście protokolarne i sala posiedzeń plenarnych w Brukseli, został nazwany jego imieniem, aby upamiętnić osiągnięcia tego wpływowego męża stanu dla Europy.

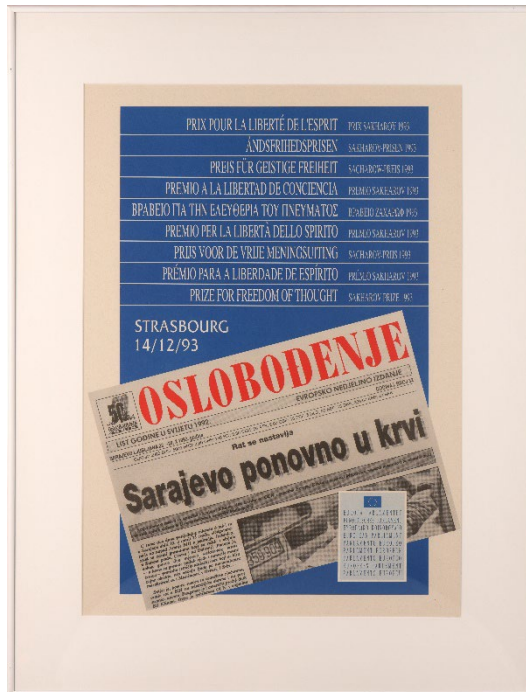
#### **Strefa nauczyciela:**

Poproś uczniów, żeby:

- wskazali osoby, które odegrały istotną rolę w tworzeniu i rozwoju UE; mogą to być postacie historyczne, które żyły dużo wcześniej, np. Kant;
- narysowali lub namalowali portrety tych spośród takich osób, które najbardziej im zaimponowały.

<https://art-collection.europarl.europa.eu/pl/collections/portrait-of-paul-henri-spaak/>

## < Plakat nagrody im. Sacharowa za wolność myśli > (1993)



Nagroda Parlamentu Europejskiego im. Sacharowa za wolność myśli jest najbardziej prestiżowym wyróżnieniem dla obrońców praw człowieka przyznawanym przez Unię Europejską. Jest ona wyrazem uznania dla osób, grup i organizacji, które wybitnie przyczyniły się do ochrony wolności myśli. Za pośrednictwem nagrody i sieci jej laureatów UE pomaga laureatom, wspierając ich i wzmacniając ich dążenia.

Nagrodę przyznano wielu osobom i grupom, w tym dysydentom, przywódcom politycznym, dziennikarzom, prawnikom, działaczom organizacji społeczeństwa obywatelskiego, pisarzom, matkom, żonom, przywódcom mniejszości, grupie walczącej z terroryzmem, obrońcom pokoju, działaczowi zaangażowanemu w walkę z torturami, rysownikowi, wieloletnim więźniom sumienia, reżyserowi, Organizacji Narodów Zjednoczonych jako instytucji, a także nastolatce walczącej o prawo do edukacji. Nagroda propaguje wolność słowa, prawa mniejszości, poszanowanie prawa międzynarodowego, rozwój demokracji oraz wprowadzanie praworządności. Kilko laureatów Nagrody im. Sacharowa, w tym Nelson Mandela, Malala Yousafzai, Denis Mukwege i Nadia Murad, otrzymało też Pokojową Nagrodę Nobla.

Parlament Europejski wręcza tę nagrodę na uroczystym posiedzeniu plenarnym w Strasburgu odbywającym się pod koniec roku. Laureatów Nagrody im. Sacharowa wybiera Konferencja Przewodniczących, organ Parlamentu Europejskiego złożony z przywódców wszystkich grup politycznych reprezentowanych w Parlamencie i kierowany przez przewodniczący PE. Ten zbiorowy proces decyzyjny gwarantuje, że wybór laureatów odzwierciedla prawdziwie demokratyczną perspektywę europejską. Nagroda im. Sacharowa jest nie tylko wyrazem uznania czy nagrodą dla danej osoby lub grupy osób – jest to poparcie i legitymizacja konkretnej sprawy.

### **Strefa nauczyciela:**

Poproś uczniów, żeby:

- wybrali co najmniej jednego laureata Nagrody im. Sacharowa, który jest dla nich ważny w kontekście wolności myśli (listę laureatów można znaleźć tutaj <https://www.europarl.europa.eu/sakharovprize/pl/home>);
- pomyśleli, jak artystycznie przedstawić te osoby i to, co sobą reprezentują, np. w formie kolażu, namalowanego lub narysowanego portretu, plakatu, historyjki obrazkowej, filmu lub rolki.

<https://www.europarl.europa.eu/sakharovprize/pl/home>

### **< Maszyna do pisania Józsefa Antalla >**

#### **Kolekcja dzieł sztuki i kultury Parlamentu Europejskiego**



József Antall (8 kwietnia 1932 r. – 12 grudnia 1993 r.) odegrał znaczącą rolę w historii Węgier jako pierwszy premier wybrany w demokratycznych wyborach po upadku władzy komunistycznej. Był on nauczycielem, bibliotekarzem, historykiem i politykiem. W latach 1989–1993 przewodniczył Węgierskiemu Forum Demokratycznemu (MDF). Jako prezes stworzył koalicję z dwiema innymi partiami: Niezależną Partią Drobnych Rolników (FKgP) i Chrześcijańsko-Demokratyczną Partią Ludową (KDNP). W trosce o stabilność rządu zawarł porozumienie ze Związkiem Wolnych Demokratów (SZDSZ), które stanowiło podstawę parlamentarnego funkcjonowania węgierskiej demokracji.

Jedno ze skrzydeł siedziby Parlamentu Europejskiego w Brukseli, otwarte w 2009 r., nazwano imieniem Józsefa Antalla. Maszyna do pisania była prezentem od jego rodziny i węgierskiego Zgromadzenia Narodowego.

### **Strefa nauczyciela:**

Poproś uczniów, żeby:

- poszukali informacji na temat Józsefa Antalla i jego roli w węgierskiej demokracji oraz namalowali lub narysowali jego portret odzwierciedlający jego znaczenie polityczne (np. za pomocą elementów w tle);
- porównali maszynę do pisania z nowoczesnymi mediami, tworząc kolaż przedstawiający rozwój narzędzi komunikacyjnych od początku istnienia UE.

## Paul Graham < Untitled, Belfast (Concrete bench) > (1988)



Paul Graham koncentruje się na codziennych, nieznanym bohaterach, a nie na znanych postaciach. Ci zwykli ludzie zajmują główne miejsce w kolekcji fotografii Paula Grahama. Graham na swoich zdjęciach często uwiecznia te osoby w pozornie niezaaranżowanych i spontanicznych momentach, czy to na ulicy, czy w pomieszczeniach. Na omawianej fotografii ci sami ludzie są o dziwo nieobecni, ale symbolicznie przedstawieni w cichym zakątku Belfastu, gdzie ich miejsce zajmuje zwykła betonowa ławka. Bez tytułu/Belfast (betonowa ławka) jest częścią dokumentacji konfliktu w Irlandii autorstwa Grahama. Skupiając się na tak prozaicznym elemencie jak ławka, Graham odizolowuje temat od ogólnego środowiska politycznego i ideologicznego, które jest tu jedynie zasugerowane. W rezultacie prezentuje poczucie normalności w z wątpieniu i chaosie.

### **Strefa nauczyciela:**

Poproś uczniów, żeby:

- wyobrazili sobie dwie osoby o różnych poglądach lub doświadczeniach, siedzące razem na pustej ławce; następnie niech wyobrażą sobie rozmowę między tymi osobami na temat, który ich dzieli; czy uda im się dojść do porozumienia?
- stworzyli kolaż na podstawie powyższych przemyśleń.

<https://art-collection.europarl.europa.eu/pl/collections/untitled-belfast-concrete-bench/>

## Jörg Immendorff < Wähle! > (1979)



Immendorff postrzega sztukę jako sposób na uporanie się z problemami społecznymi i politycznymi. Dzieło to jest gorącą zachętą do swobodnego wyrażania myśli i dokonywania wyborów między różnymi alternatywami; wskazuje tym samym na aktywne uczestnictwo w sprawach dotyczących życia obywatelskiego i demokracji. Obraz ten należy do popularnego cyklu obrazów Immendorffa „Café Deutschland” z lat 70., w którym połączył on autobiografię z komentarzem społecznym i politycznym. W scenach z tego cyklu nierzadko pojawia się jego były nauczyciel Joseph Beuys, znany ze swojej „rozszerzonej definicji sztuki” i częstych otwartych debat na różne tematy.

### **Strefa nauczyciela:**

Poproś uczniów, żeby:

- zastanowili się nad słowem „Wähle!” – „Wybieraj!” i wyborami, których może dotyczyć;
- wyobrazili sobie własne konteksty wizualne, których w dziele sztuki nie można wyraźnie dostrzec, i przedstawili swoje przemyślenia na rysunku lub obrazie, lub
- stworzyli plakat zachęcający obywateli do skorzystania z ich demokratycznego prawa i pójścia na wybory.

<https://art-collection.europarl.europa.eu/pl/collections/wahle/>

### 3. Relacje obywateli z administracją publiczną i wymiarem sprawiedliwości

Relacja między obywatelami a instytucjami – zarówno rządowymi, jak i pozarządowymi – to główny temat poddawany tutaj analizie.

#### John Goudie Lynch < Girokantoor > (1983)



Przeszklone okienko na obrazie J. G. Lyncha może być okienkiem w banku, ministerstwie lub agencji publicznej. Odbicie w szybie przedstawia kobietę niosącą dwie torby lub walizki. Wygląda na to, że włożyła sporo wysiłku, aby tu dotrzeć. Na tabliczce widnieje jednak napis „Gesloten”, co oznacza, że instytucja jest już zamknięta. Ta codzienna sytuacja, przedstawiona i uchwycona przez Lyncha, nabiera istotnego i krytycznego znaczenia. Podkreśla zanik komunikacji i pomocy ze strony osób sprawujących władzę (instytucji lub administracji) w stosunku do obywateli szukających pomocy lub zwracających się z prośbami. Wrażenie to potęguje dwuznaczna mimika dwóch pracowników czy też urzędników za szybą, patrzących wprost na oglądającego.

#### **Strefa nauczyciela:**

Poproś uczniów, żeby:

- przekształcili tę scenę tak, by jej przekaz był pozytywny, by obywatele otrzymali wsparcie.

<https://art-collection.europarl.europa.eu/pl/collections/girokantoor/>



**Hannah Collins < Power is work, Work is power (diptych) > (1990)**



„Władza to praca, praca to władza” odnosi się do gorzko-słodkich realiów niektórych stanowisk i pozycji władzy. Widoczny na fotografii radca królowej, rozpoznawalny dzięki peruce będącej symbolem władzy politycznej, jest odwrócony plecami do odbiorcy. To podkreśla, że osoba ta jest odległa i niedostępna, nie ma z nią bezpośredniej więzi.

**Strefa nauczyciela:**

Poproś uczniów, żeby:

- znaleźli w historii sztuki i współczesnych publikacjach obrazy przedstawiające osoby odwrócone plecami;
- omówili wpływ takiej prezentacji na odbiorców;
- wybrali osobę sprawującą władzę i narysowali lub namalowali ją od tyłu;
- zastanowili się, jak to zmienia postrzeganie tej osoby.

<https://art-collection.europarl.europa.eu/pl/collections/power-is-work-work-is-power-diptych/>

**WYWIAD**

[https://multimedia.europarl.europa.eu/en/video/art-in-democracy-exhibition\\_EP156094](https://multimedia.europarl.europa.eu/en/video/art-in-democracy-exhibition_EP156094)

## Galli < An das Versorgungsamt > (1983)



W przeciwieństwie do dwóch poprzednich dzieł rysunek Galli wydaje się lekką i humorystyczną dedykacją dla biura ubezpieczeń społecznych lub emerytalnych. Przedstawia wprawiającą w zakłopotanie postać, którą można rozpoznać jedynie po oku i dłoni. Przez naiwnie zmutowane postacie Galli ukazała przemoc obecną w jej pokoleniu, wykorzystując semiotykę, język i symbolikę. Osobliwa postawa i proste, dziecięce linie nadają rysunkowi aurę mistycyzmu lub zaklęcia, jak na dziecięcym rysunku przedstawiającym wyobrażoną istotę.

Artystka sama jest niskiej postury, ma niewiele ponad metr wzrostu. Ta cecha wpływa na jej podejście do przedstawiania postaci. Odbiorca może odczuć, że artystka przez całe życie musiała się bronić, ponieważ nie dostosowywała się do norm, i jak uciążliwe musiało to być.

### **Strefa nauczyciela:**

Poproś uczniów, żeby:

- zastanowili się nad położeniem osób z niepełnosprawnościami w naszym społeczeństwie i przedstawili sytuację, w której ich rola staje się oczywista; można to zrobić za pomocą różnych technik i formatów;

lub

- zrobili zdjęcia i stworzyli serię zdjęć osób czekających w urzędach administracji publicznej; omówcie relacje między obywatelami a administracją: Co jest dobre? Co można poprawić?

!!! Uczniowie muszą uzyskać zgodę od osób, które fotografują.

<https://art-collection.europarl.europa.eu/pl/collections/an-das-versorgungsamt/>

#### 4. Ryzyko i zagrożenia dla demokracji. Sprzeciw społeczeństwa obywatelskiego wobec ucisku

Dzieła sztuki przypisane do tego tematu odnoszą się do nasilających się podziałów i konfliktów między różnymi społecznościami, obaw o przyszłość i coraz większego nadzoru i kontroli nad jednostkami. Te tematy i obawy są widoczne w kolekcji prac, które odzwierciedlają czasy kryzysu i niepokoju. Skłaniają nas do świadomego myślenia i zastanowienia się nad naszą postawą wobec rzeczywistości, którą przedstawiają.

##### Willie Doherty < Enduring, Derry > (1992)



Willie Doherty uchwycił miejski pejzaż – opustoszałą ulicę w jego rodzinnym mieście Derry, spowitą migoczącą poświatą; mieszkańcy są albo nieobecni, albo zamknięci w domach. Przez pominięcie (elipsę) przedstawił sytuację naznaczoną ukrytą przemocą i napięciem, i oznaczył ją słowem „Enduring” [Przetrwanie] – co oznacza wytrzymałość, determinację i integralność.

Doherty wykorzystuje połączenie słów i obrazów, technikę stosowaną wcześniej przez ruchy artystyczne, takie jak dadaizm, surrealizm, a później sztuka konceptualna w XX wieku. Stosuje to narzędzie językowe, aby odnieść się do historycznych, politycznych i społecznych konfliktów występujących w Irlandii Północnej. Nawiązuje również do haseł i graffiti znajdujących się na murach Derry, napisanych przez walczące ze sobą strony. Dzieło to zestawia obecny spokój miasta z niewypowiedzialnymi wówczas potwornościami z jego przeszłości. Doherty zastanawia się, jak mogło dojść do takich wydarzeń, i sugeruje, że mimo upływu czasu ta historyczna przeszłość zawarta jest tak samo w fizycznym „miejscu”, jak i w naszej pamięci.

##### **Strefa nauczyciela:**

Poproś uczniów, żeby:

- znaleźli podobne miejsca w swojej okolicy, zrobili im zdjęcie i dodali do niego ciekawy, jednoznaczowy przekaz.

<https://art-collection.europarl.europa.eu/pl/collections/enduring-derry/>

**Willie Doherty < Many Have Eyes But Cannot See (Dyptich) > (1992)**



Komunikaty te są związane i na pierwszy rzut oka tajemnicze. Na lewym i prawym panelu napisy „Vanishing Point” [Punkt zbiegu] i „Blind Spot” [Martwe pole] odnoszą się do obszarów pozbawionych nadzoru, których nie widzą kamery ani patrole, podobnie jak nie widzimy zmarłych. Perspektywa fotograficzna tego dzieła służy jako metafora pamięci, przeszłości i zapomnienia.

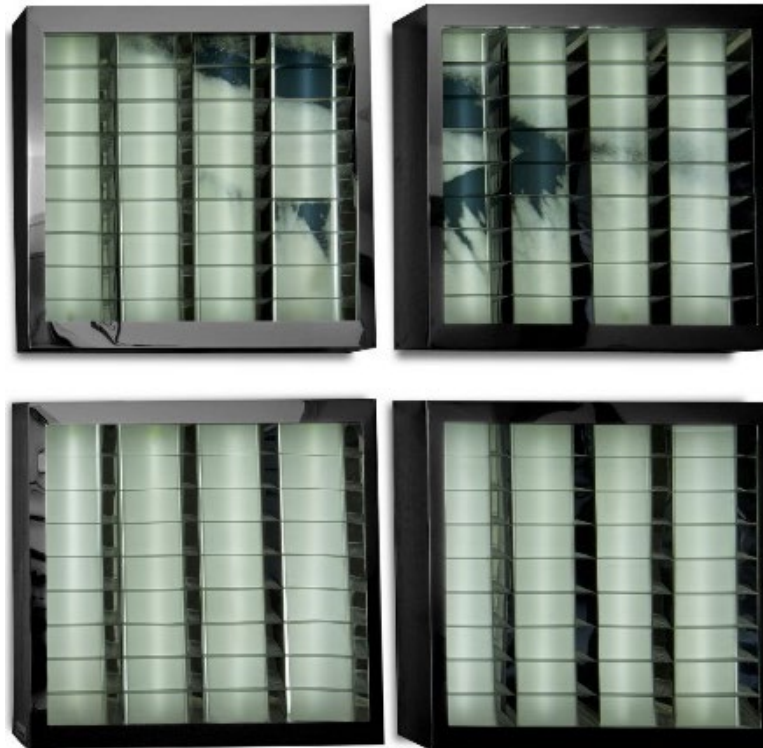
**Strefa nauczyciela:**

Poproś uczniów, żeby:

- znaleźli w swoim otoczeniu miejsca, które są/nie są pod nadzorem;
- zrobili zdjęcia tych miejsc i stworzyli z nich fotoreportaż albo kolaż;
- zastanowili się, jak nadzór (i jego brak) wpływa na zachowanie ludzi w tych miejscach; omówcie zalety i wady publicznego nadzoru.

<https://art-collection.europarl.europa.eu/pl/collections/many-have-eyes-but-cannot-see-dyptich/>

**Two/Four/Two (Costas Mantzalos, Constantinos Kounnis) < Believe in me > (2007)**



Fotografia „Uwierz we mnie” duetu Two/Four/Two przedstawia ciekawy element wizualny, jakby obserwujący i mimowolnie analizujący określone obszary terenu i egzystencji społecznej. Element ten przybiera formę niepokojącego obrazu – ogromnej ludzkiej powieki za metalową siatką przypominającą więzienne kraty.

**Strefa nauczyciela:**

Poproś uczniów, żeby:

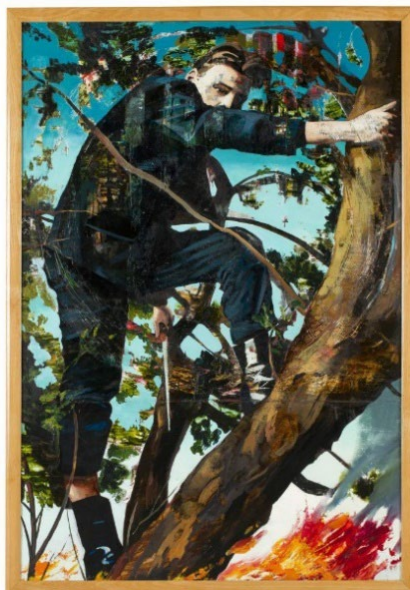
- stworzyli podobną siatkę – można ją zrobić ze zwykłego pudełka;
- wzięli to pudełko w różne miejsca i zrobili zdjęcia;
- omówili wpływ tej siatki na otoczenie i widza.

<https://art-collection.europarl.europa.eu/pl/collections/believe-in-me/>

**WYWIAD**

[https://multimedia.europarl.europa.eu/en/video/art-in-democracy-exhibition\\_EP156092](https://multimedia.europarl.europa.eu/en/video/art-in-democracy-exhibition_EP156092)

## James Hanley < The Convert > (1992)



Hanley to znany irlandzki portrecista z Dublina malujący zazwyczaj w stylu figuratywnym. Bohaterowie jego obrazów zajmują centralne miejsce, wokół którego toczy się cała narracja.

W pracy „Neofita” poszczególne elementy zdają się do siebie nie pasować, co pobudza ciekawość odbiorcy. Młody człowiek w garniturze i kaloszach wspina się na drzewo. W jednej ręce trzyma piłę, której celowość w kontekście obrazu trudno zrozumieć. Najwyraźniej jest w niebezpieczeństwie i wygląda na to, że ucieka przed pożarem, jaki ma miejsce poniżej. Całe przedsięwzięcie wydaje się jednak bezcelowe i absurdalne. Jak tylko dotrze na czubek drzewa, nie będzie już ucieczki przed zagrożeniem płynącym z dołu. Tytuł pracy „Neofita” sugeruje, że chodzi o zmianę przekonań, przeważnie religijnych czy politycznych, ale obraz nie wyjaśnia okoliczności tej zmiany. Niemniej jednak młody człowiek najwyraźniej znalazł się nagle w rozpaczliwej sytuacji, z której próbuje się wydostać. Tę dramatyczną wizję ucieczki podkreślają kolorystyka i styl pracy.

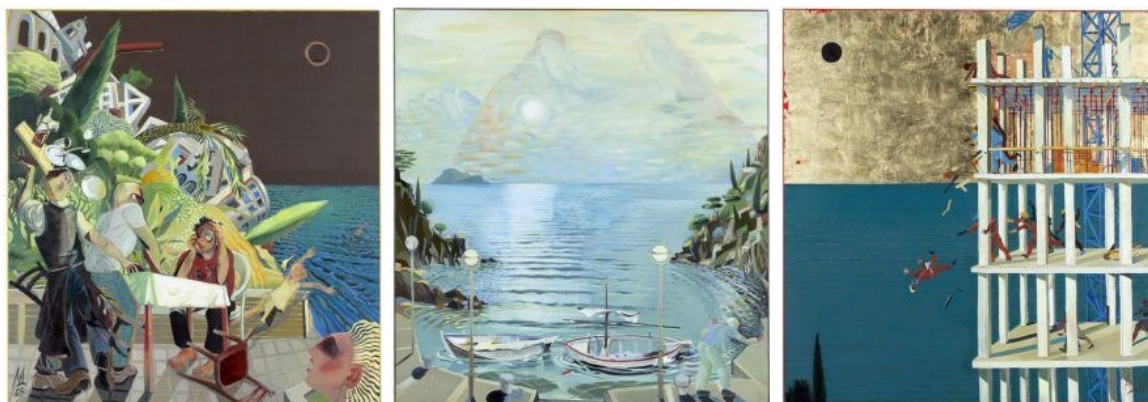
### **Kącik nauczyciela:**

Poproś uczniów, żeby:

- pomyśleli o osobach uciekających przed niebezpiecznymi sytuacjami. Obecnie jest wiele stref konfliktu, z których ludzie próbują się wydostać. Uczniowie powinni przemyśleć i omówić niebezpieczeństwa, jakie tym osobom zagrażają, oraz argumenty za i przeciw różnym wyjściom z tej sytuacji
- stworzyć ilustrację przedstawiającą przybycie w bezpieczne miejsce. Co czują te osoby, co zabrały ze sobą i z czym się spotykają?

<https://art-collection.europarl.europa.eu/pl/collections/the-convert/>

**Andrey Daniel < Trilogy: The elusive Meaning of Cause and Effect; To Bruegel: The Mating Season of the Leviathans; The Death of the Worker X > (2009)**



Gdy rząd staje się potężną maszyną, która nie pracuje dla obywateli, tylko manipuluje nimi i narusza ich prywatność, zamienia się w potworną postać podobną do mitycznego Lewiatana. Andrey Daniel wizualizuje apokaliptyczne wydarzenia, które są według niego ostrzeżeniem. Przedstawia Lewiatana wyłaniającego się z oceanu. Jako wyraz uznania dla dzieła Pietera Breughla starszego tryptyk Daniela ukazuje zwykłych ludzi w XXI wieku, takich jak turyści i robotnicy budowlani. W Bułgarii Daniel był powszechnie uznawany nie tylko za artystę, ale także za przywódcę społecznego, kolegę i mentora. Daniel głęboko wierzył, że artyści powinni tworzyć i łączyć znaczące narracje. Stwierdził kiedyś, że jeśli artyści nie nauczą się wymyślać i łączyć znaczeń, zarówno dla siebie, jak i dla większych grup ludzi, to ich istnienie może wydawać się bardziej stanem biernej egzystencji niż energicznym i celowym.

**Kącik nauczyciela:**

Poproś uczniów, żeby:

- znaleźli w mitologii lub legendach postaci, które mogłyby nawiązywać do dzisiejszej sytuacji społeczno-politycznej
- przedstawili ten związek za pomocą obrazu, rysunku lub kolażu. Może to być również cykl, jak w przypadku omawianej pracy.

<https://art-collection.europarl.europa.eu/pl/collections/to-bruegel-from-trilogythe-elusive-meaning-of-cause-and-effect-the-mating-season-of-the-leviathans-the-death-of-the-worker-x/>

## Flo Kasearu < Fears of a Museum Director > (2014)



Flo Kasearu stworzyła serię rysunków zatytułowaną „Fears of a Museum Director” [Obawy dyrektora muzeum], w której w humorystyczny sposób przedstawia różne niebezpieczeństwa i katastrofy, takie jak terroryzm, wojna i wandalizm. Rysunki te, chociaż z pozoru wydają się komiczne, niosą ze sobą głębsze przesłanie. Wyrażają niepokój o przyszłość w stylu przypominającym rysunki satyryczne. Na takich rysunkach artystka przedstawia ekstremalne i katastroficzne scenariusze, w obliczu których potencjalnie może stanąć każda instytucja publiczna lub prywatna; podkreśla w ten sposób zagrożenia dla demokracji i wolności.

### **Strefa nauczyciela:**

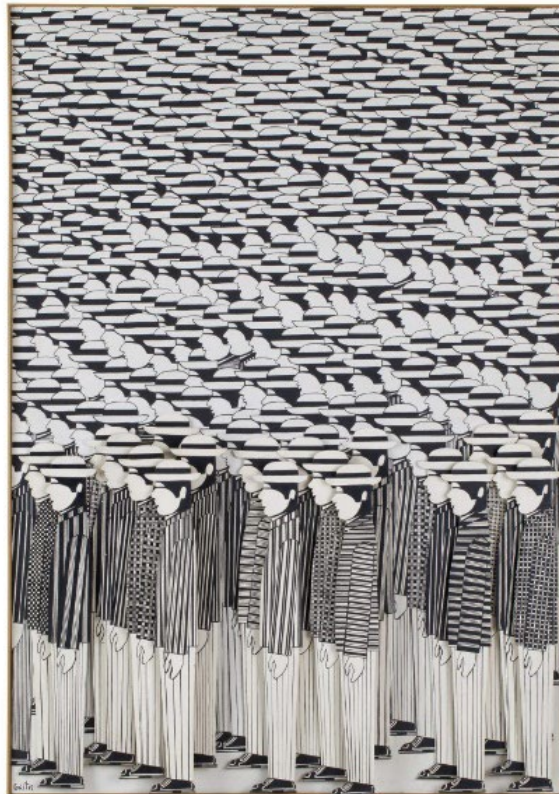
Poproś uczniów, żeby:

- kontynuowali serię rysunków z kolejnymi możliwymi zagrożeniami i katastrofami; wybrali inną instytucję, która może być zagrożona, np. budynek parlamentu narodowego, i przedstawili zagrożenia, na które może być ona narażona.

<https://art-collection.europarl.europa.eu/pl/collections/fears-of-a-museum-director/>



## Yannis Gaitis < The Parade > (1983)



Obraz Yannisa Gaitisa pt. „The Parade” [Parada] z 1983 r. to potężna alegoria ryzyka związanego z bezkrytycznym myśleniem i alienacją społeczną. Gaitis ilustruje koncepcje przeludnienia, indoktrynacji i homogenizacji, przedstawiając tłum ludzi, którzy wydają się identyczni i stoją w nachodzących na siebie rzędach. Dodaje szczyptę humoru do tego sztywnego zgromadzenia, by było przystępniejsze dla odbiorców. Za pomocą tego obrazu rzuca światło na system społeczny, który ma tendencję do wymuszania przytłaczającej jednorodności wśród ludzi.

### **Strefa nauczyciela:**

Poproś uczniów, żeby:

- zgromadzili zdjęcia z masowych zgromadzeń, demonstracji i ułożyli je w kolaż;
- następnie omówcie: sytuacje, w których takie wydarzenia są korzystne dla społeczeństw; sytuacje, w których stanowią one zagrożenie.

<https://art-collection.europarl.europa.eu/pl/collections/the-parade/>

Dan Wolgers < Här slutar allmän väg (End of the public road) > (1995)



Prace Dana Wolgersa mogą wywoływać poczucie niepokoju. W tym dziele odbiorcy mogą zobaczyć siebie jako kierowcę pojazdu odbijającego się w metalowym niebieskim znaku na skraju drogi. Za tym znakiem droga nie jest już dostępna dla ruchu publicznego. Anonimowy właściciel zaznacza swoją prywatną własność – teren zakazany – wstęp wzbroniony. Jeśli spojrzymy na drogę publiczną jako symbol cywilizacji i praworządności, możemy zinterpretować to zdjęcie jako nieco niejasne ostrzeżenie przed tym, co znajduje się poza granicami, w których panuje zasada pewności prawa.

**Strefa nauczyciela:**

Poproś uczniów, żeby:

- znaleźli w swojej okolicy podobne miejsca, w których kończą się tereny publiczne;
- wyobrazili sobie i namalowali lub narysowali, co znajduje się za takimi granicami;
- omówili wpływ takich ograniczeń na obywateli.

<https://art-collection.europarl.europa.eu/pl/collections/end-of-public-road-iii/>

## 5. Media a demokracja

Olaf Metzler < Il Messagero, mercoledì 12. October 1988 > (1989)



Związek między władzą, mediami i opinią publiczną jest głównym tematem dzieł Olafa Metzlera i Antoniego Clavé. Metzler w swojej pracy przyjmuje bardziej bezpośrednie i prowokacyjne podejście, prezentując informacje prasowe w coś na kształt złotego cielca.

W swojej twórczości Olaf Metzler często bada wpływ mediów na postrzeganie przez społeczeństwo codziennych wydarzeń i jego opinie na ich temat. Jedno z jego wybitnych dzieł, „Il Messagero, mercoledì 12. October 1988” z 1989 r., składa się z metalowych matryc używanych do drukowania włoskiej gazety o tej samej nazwie w określonym dniu. Poważne kwestie przedstawione na tych matrycach – takie jak porwania, terroryzm i tragedie – są dla dzisiejszych zdystansowanych obserwatorów niemal nieczytelne ze względu na skomplikowaną, popękaną powierzchnię tej aluminiowej płaskorzeźby.

### **Strefa nauczyciela:**

Poproś uczniów, żeby:

- wybrali jeden dzień i zebrali wiadomości, które w tym dniu znajdą w poszczególnych kanałach medialnych; niech wyjdą poza publikacje prasowe i porównają różne formaty prezentacji oferowane przez poszczególne kanały, w tym media społecznościowe;
- stworzyli podobny kolaż, łącząc w całość swoje znaleziska;
- omówili ich wpływ na odbiorców.

<https://art-collection.europarl.europa.eu/pl/collections/il-messagero-mercoledì-12-ottobre-1988/>

## Antoni Clave < New York II > (1989)



Obraz Antoniego Clavé przedstawia znaczenie wiadomości i prasy oraz sposób ich rozprzestrzeniania się w przestrzeniach miejskich. „New York II” porusza kwestię rozpowszechniania kultury, jej ciągłego cyklu użytkowania, szybkiego niszczenia i zastępowania. Clavé wykorzystuje estetykę pop artu i techniki kolażu polegające na bezpośrednim nakładaniu zdjęć z gazet i czasopism na powierzchnię obrazu. Podejście to nawiązuje do stylu artystycznego amerykańskiego artysty Roberta Rauschenberga w latach 60. XX w., w którym różne obrazy nakłada się warstwowo w sposób przypominający palimpsest, a następnie uzupełnia odważnymi pociągnięciami farb w żywych kolorach.

### **Strefa nauczyciela:**

Poproś uczniów, żeby:

- wybrali dzień i jeden interesujący ich temat;
- zebrali artykuły poświęcone temu tematowi w różnych gazetach, które uda im się znaleźć;
- wycięli i przykleili te artykuły na płótno lub kartonowy podkład;
- wypełnili luki elementami malowanymi nawiązującymi do artykułów i tematu;
- omówili sposób przedstawienia tego samego tematu w różnych gazetach i jego oddziaływanie na czytelnika.

<https://art-collection.europarl.europa.eu/pl/collections/new-york-ii/>

## Anna Baumgart < Wall > (2008)



Artystka multimedialna Anna Baumgart wykorzystuje odniesienia do informacji przekazywanych za pośrednictwem prasy, w tym tekst i zdjęcia. W tym dziele Baumgart przedstawia rozpacziwą i tragiczną sytuację, która miała miejsce w konkretnym momencie historii Europy. Ze zdjęcia wyodrębnia postacie – osoby wychodzące oknem lub uciekające z dobytkiem – i odtwarza je jako pomalowane w połowie rzeźby.

Na nodze jednej z figur tworzących rzeźbę widać napis „Reuters Forum – agencja informacyjna” wskazujący na źródło inspiracji dla tego zbioru rzeźb. Wizualnym odniesieniem jest tutaj zdjęcie prasowe (po prawej stronie) przedstawiające grupę mieszkańców Berlina uciekających z domów w sierpniu 1961 r., na krótko przed budową muru.

Baumgart oddaje hołd fotograficznym korzeniom swoich rzeźb, dzieląc każdą osobę na dwie wyraźne połowy: figury podzielone na połowę: z szarą gradacją z przodu i jednolicie białe z tyłu. Podział ten odzwierciedla przejście od dwuwymiarowego zdjęcia do trójwymiarowej rzeźby.

Chociaż rzeźba jest bardziej abstrakcyjna niż oryginalne zdjęcie i nie pokazuje szczegółowo rysów twarzy poszczególnych osób, Baumgart umiejętnie odtworzyła przedmioty, które niosą, uchwyciwszy nawet teksturę pudełek i toreb. Pośpiech i strach wyrażone przez pozycje i gesty mieszkańców Berlina na zdjęciu zostały nieco złagodzone w figurach wykonanych z żywicy. Nadal jednak odzwierciedlają one panikę przedstawionych postaci w chwili, gdy na zawsze opuszczają swoje domy. Pominięcie tła ukazanego na zdjęciu powoduje jeszcze większe skupienie uwagi na figurach.

### **Teacher's corner:**

Ask students

- to find similar scenes where people flee their homes.
- to create small models of these scenes. This can be done by using a simple shoe box and modelling material.
- to arrange the different results as a pyramid in a central place in their school so that others can see and compare the outcomes.

<https://art-collection.europarl.europa.eu/pl/collections/wall-5-sculpture-ensemble/>

## Frank Thiel < Berlin > (1990)



Zdjęcia pokazują mur berliński jako śmiertelną barierę, symbolizującą istniejący w minionych dziesięcioleciach głęboki podział ideologiczny między blokiem sowieckim a Zachodem. Historyczny moment upadku muru w 1989 r. został uchwycony na niektórych zdjęciach składających się na powstałą w 1990 r. serię Franka Thiela „Berlin”. Zdjęcia tego artysty są świadectwem umiejętnej uważnej obserwacji i dokumentują zmiany w krajobrazie miejskim, który jest w ciągłym ruchu. Są to migawki odzwierciedlające czas transformacji i będącą jej wynikiem mozaikę historyczną i miejską.

Portrety Thiela przedstawiają niepełność, tymczasowość i zmianę, pozwalając odbiorcy zobaczyć i zrozumieć zmiany historyczne w konkretnej formie. To sprawia, że jego prace są pozbawionymi sentymentu relacjami świadków, które są elementem szerszej ideologicznej i architektonicznej narracji.

### **Strefa nauczyciela:**

Poproś uczniów, żeby:

- znaleźli lub zrobili zdjęcie przedstawiające rozwój obszarów miejskich w waszym mieście;
- przygotowali fotoreportaż lub wystawę przedstawiającą te zmiany

lub

- stworzyli prace artystyczne poświęcone skutkom upadku muru berlińskiego dla Europy.

## 6. Demokracja a przemiany miejskie

W tej sekcji przedstawiono dzieła ilustrujące w różny sposób wpływ, jaki włączenie do Unii Europejskiej miało na życie ludzi w państwach, w których powstały. Od obrazów krytycznych i sceptycznych po idealistyczne, przedstawianą one różne aspekty krajobrazu miejskiego, a także jego transformacje.

### Nadezhda Oleg Lyahova < Motif I (State Machine) > (2008)



Dzieło „Motyw I (Machina państwa)” jest częścią projektu pt. „Globally and on a Long-term Basis the Situation is Positive” [Globalnie i długoterminowo sytuacja jest bardzo dobra], który powstał w latach 2007–2009. Na projekt ten składa się cykl krótkich nagrań wideo z ulic Sofii oraz zbiór wydruków cyfrowych na płótnie, znanych jako „motywy” i przedstawiających wyodrębnione z tych wideo nieruchome obrazy.

W wydruku cyfrowym artystka porusza temat nadmiernego rozwoju obszarów miejskich i interwencji rządowej w planowanie dużych miast. Obraz przedstawia poziome rzędy koparek, które przypominają armię obcych z prymitywnej gry wideo. Maszyny te symbolizują powszechny boom budowlany, który miał miejsce w Bułgarii po jej przystąpieniu do Unii Europejskiej.

Jak zauważyła sama Lachowa:

„W wyniku przystąpienia do UE 1 stycznia 2007 r. Bułgaria uzyskała status pełnoprawnego członka. Stąd możliwość uczestniczenia we wszystkich projektach »specjalnych«, »regionalnych«, »innowacyjnych«, »transgranicznych«, »wielokulturowych« mających na celu wdrażanie »norm unijnych«, a także pozwalających na korzystanie z »szerokiego wachlarza możliwości« oferowanych przez UE. [...]

Pojawili się przedsiębiorczy inwestorzy, przywożąc różnego rodzaju sprzęt i różnych ludzi. Rozpoczęły się intensywne prace budowlane. W okolicy huczał sprzęt budowlany. Beton i żelazo zastąpiły zieloną trawę. W huku, błocie i chmurach pyłu entuzjastyczni ludzie i maszyny codziennie wykonują swoją pracę, aby budować naszą europejską przyszłość”.

**Strefa nauczyciela:**

Poproś uczniów, żeby:

- znaleźli przykłady transformacji będące wynikiem członkostwa ich państwa i regionu w UE;
- zapoznali się ze stroną internetową „Co Europa robi dla mnie”, gdzie mogą znaleźć informacje o miejscu, w którym żyją;  
<https://what-europe-does-for-me.eu/pl/home>.
- stworzyli własną pracę artystyczną na tej podstawie; format i technika zależy od wybranego tematu.

<https://art-collection.europarl.europa.eu/pl/collections/motif-i-state-machine/>

**Rafal Olbinski < La Pologne dans l'U.E. > (2004)**

Na tym plakacie Europa przedstawiona jako kobieta – przywołująca na myśl styl artystyczny włoskiego Renesansu – śpi spokojnie wśród przyrody. Z jej snów wyłaniają się ikoniczne polskie budynki, tworząc idylliczny i idealistyczny obraz. Budynek ten pochodzi z ulicy Świętokrzyskiej, na której wychowywał się Olbiński w Polsce. Jest to przedstawienie rozszerzenia Unii Europejskiej o nowych członków, którzy dołączają i otwierają okno lub drzwi do nowej UE.

**Strefa nauczyciela:**

Ta praca artystyczna może być powiązana z poprzednią.

Poproś uczniów, żeby:

- wybrali jeden z dwóch formatów, bardziej krytyczny w podejściu konstruktywnym lub bardziej idealistyczny, aby stworzyć własne dzieło artystyczne.



## Vasilena Gankovska < An Afternoon at Burggarten #2 > (2007)



„Popołudnie w Burggarten nr 2” to przykład umiejętności Gankowskiej do redukowania złożonych elementów architektonicznych i tła do prostych linii i siatek. Na tym tle artystka przedstawia ludzkie życie społeczne i ideologię; widać w tym oko i wprawę w ilustracji graficznej. Artystka oferuje świeże spojrzenie na krajobrazy miejskie i ważne obiekty, uwzględniając zarówno ich aspekty estetyczne i społeczno-kulturowe. Dzieło to przedstawia pogodny i beztroski obraz młodych ludzi swobodnie gromadzących się i dyskutujących w wiedeńskim parku Burggarten; to przyjemna wizja nieformalnej aktywności demokratycznej w środowisku miejskim.

### **Strefa nauczyciela:**

Poproś uczniów, żeby:

- zrobili zdjęcia szkoły na świeżym powietrzu lub życia społecznego w ich okolicy na zdjęciu powinno być widoczne otoczenie miejskie;
- na podstawie tego zdjęcia stworzyli rysunek lub obraz.

<https://art-collection.europarl.europa.eu/pl/collections/an-afternoon-at-burggarten-2/>

**Boris Missirkov and Georgi Bogdanov < Valchevs Family, Buzludzha Peak >  
(z cyklu „Weekend 2126”; edycja 3 + 1) (2008)**



To zdjęcie cyfrowe duetu Boris Missirkov & Georgi Bogdanov zwraca uwagę na dziedzictwo architektoniczne komunizmu. Koncentruje się w szczególności na wybudowanym w 1981 r. Domie-Pomniku Bułgarskiej Partii Komunistycznej, znanym jako Buzłudża. Strukturę tę postrzega się jako wyjątkowy monumentalny relikw, o futurystycznym wyglądzie nawiązującym do science-fiction.

Sam budynek, przypominający UFO i charakteryzujący się brutalnym retro-futurystycznym designem, wyróżnia się na tle wymyślanego krajobrazu, gdzie widać członków rodziny ubranych w tradycyjne stroje ludowe, co tworzy kontrast między futurystyczną architekturą a dziedzictwem kulturowym społeczeństwa.

**Strefa nauczyciela:**

Poproś uczniów, żeby:

- wybrali ważny budynek (np. ratusz), który jest związany z demokracją w ich okolicy, i zrobili jego zdjęcia;
- użyli wyobraźni i stworzyli narracje na temat budynku;
- upewnili się, że mają wszelkie niezbędne prawa do robienia zdjęć;
- stworzyli galerię z narracją związaną z budynkiem.

<https://art-collection.europarl.europa.eu/pl/collections/valchevs-family-buzludzha-peak/>

## 7. Demokracja sztuki

Jedną z cech wyróżniających prace poświęcone temu tematowi jest ich integracja z codziennym życiem i eksploracja istotnych współczesnych problemów. Dzieła te dotyczą takich tematów jak wzajemne oddziaływanie między kulturą i rynkiem, migracja i dynamika życia rodzinnego, ukazując silny związek z aktualnymi problemami społecznymi.

### Jaan Elken < Knock, Knock Knocking On Heaven's Door > (2007)



Obecnie sztuka odgrywa istotną rolę w rozwiązywaniu problemów politycznych i społecznych, a jedną z najbardziej oddziałujących i rozpoznawalnych form tej ekspresji jest graffiti. Stworzona przez Jaana Elkena praca „Puk, puk, pukając do nieba bram” stanowi kreatywne połączenie tasyzmu (styl malarstwa abstrakcyjnego) i technik graffiti.

Zanim Elken zagłębił się w ten styl, wcześniej w swojej sztuce koncentrował się na hiperrealizmie. Zafascynował się jednak światem graffiti, kiedy mieszkał w getcie w Lasnamäe. Często w drodze do studia musiał poruszać się wśród symboli miejskich i pokrytych graffiti wnętrz w swojej dzielnicy. Ta zmiana kierunku artystycznego odzwierciedla wpływ kultury ulicznej na jego prace.

#### **Strefa nauczyciela:**

Poproś uczniów, żeby:

- stworzyli własne graffiti jako obraz; najpierw powinni zgromadzić podstawowe informacje o obrazach graffiti, które wymagają specjalnych technik;
- połączyli obraz z tekstem wyrażającym przekaz związany z demokracją.

<https://art-collection.europarl.europa.eu/pl/collections/knock-knock-knocking-on-heavens-door/>

## Joep van Lieshout < Medicine cabinet (Medicijnkastje) > (1992)



Dzieło to wygląda jako niepozorna metalowa skrzynka, z zewnątrz gładka i szara, zwykły przedmiot przemysłowy. Na pierwszy rzut oka wydaje się konceptualnym dziełem sztuki, pozbawionym charakterystycznego akcentu artysty. Zawiera jednak w sobie fascynującą sprzeczność. Po otwarciu drzwiczek apteczki znajdujemy podpis artysty wyraźnie zapisany w dolnej części wnętrza. Ta apteczka, pierwotnie reprodukcja przedmiotu przemysłowego, przekształca się w unikalną wypowiedź artystyczną w drodze procesu kopiowania i podwajania. Wykracza poza swoją pierwotną formę i staje się czymś więcej, niż było.

W 1995 r. Joep van Lieshout założył „Atelier Van Lieshout”, studio realizujące szczególną misję: zakwestionowanie pojęcia geniuszu artystycznego. Studio to powstało z myślą o tworzeniu sztuki praktycznej i sztuki wyobrażeń, która zawiera w sobie humor i służy społeczeństwu. W multidyscyplinarnym podejściu Joepa van Lieshouta zacierają się granice między sztuką, designem i architekturą; polega ono na odkrywaniu delikatnej granicy między sztuką rzemieślniczą a masową produkcją przedmiotów użytkowych.

### **Strefa nauczyciela:**

To dzieło sztuki przypomina „przedmioty gotowe” (Marcel Duchamp).

Poproś uczniów, żeby:

- wybrali przedmiot z codziennego życia;
- nadali mu nowy kontekst i znaczenie zawierające pozytywny i zorientowany na przyszłość przekaz społeczny.

<https://art-collection.europarl.europa.eu/pl/collections/medicijnkastje/>

### **WYWIAD**

[https://multimedia.europarl.europa.eu/en/video/art-in-democracy-exhibition\\_EP156090](https://multimedia.europarl.europa.eu/en/video/art-in-democracy-exhibition_EP156090)

## Marko Blažo < Warhol 1 > (2007)



Głównym tematem wyrażonego przez Marko Blažo uznania dla Andy'ego Warhola jest produkcja i konsumpcja żywności, które istotnie zmienił przemysł spożywczy i marketing. Dzieło to jest bezpośrednim hołdem dla ikonicznego cyklu słynnego amerykańskiego artysty Andy'ego Warhola z 1962 r. przedstawiającego 32 puszki z zupą Campbell's, a obecnie uznawanego za punkt zwrotny dla pop-artu.

Blažo otacza puszkę z zupą portykiem grecko-rzymskim, wielką strukturą architektoniczną przywołującą na myśl starożytny Rzym i sztukę klasyczną. Ten wybór artystyczny sugeruje związek między kulturą klasyczną a masową kulturą konsumpcyjną i stanowi połączenie tych dwóch odrębnych światów.

### **Strefa nauczyciela:**

Poproś uczniów, żeby:

- znaleźli podobne przykłady z historii i współczesnego świata; ideą jest powiązanie dziedzictwa artystycznego i kulturowego z czasami współczesnymi;
- stworzyli pracę artystyczną, w której połączą te dwa elementy.

<https://art-collection.europarl.europa.eu/pl/collections/warhol-1/>

## Ruth Bianco < Lines of Migration > (2020)



Ruchy migracyjne i ich znaczący wpływ na rodziny i społeczeństwa są głównymi tematami prac maltańskiej artystki Ruth Bianco. Dzieło to łączy w sobie różne aspekty migracji, obejmujące zarówno ludzi, jak i ptaki. Temat migracji stał się szczególnie kontrowersyjny podczas pandemii COVID-19, kiedy świat polegał na zdalnych i społecznie odległych formach komunikacji, granice stały się bardziej kruche, a mobilność i przestrzeń życiową ludzi objęto rygorystycznymi przepisami. Kompozycja tego dzieła składa się z fragmentów tych toczących się historii, tworząc wizualną reprezentację wzajemnie powiązanych narracji pomimo obecnych w nich pęknięć.

### **Strefa nauczyciela:**

Poproś uczniów, żeby:

- stworzyli własny kolaż lub assemblaż wokół tematu migracji;
- pomyśleli o elementach, które są istotne i na które należy zwrócić uwagę (np. przyczynach wyjazdu), decydując, co spakować przed wyjazdem, oraz o niebezpieczeństwach, które można napotkać po drodze.

<https://art-collection.europarl.europa.eu/pl/collections/lines-of-migration/>

### **WYWIAD**

[https://multimedia.europarl.europa.eu/en/video/art-in-democracy-exhibition\\_EP156088](https://multimedia.europarl.europa.eu/en/video/art-in-democracy-exhibition_EP156088)

## Edith Karlson < Family > (2019)



Dzieło to, zatytułowane „Rodzina”, ukazuje relacje rodzinne z wyjątkowej perspektywy. Edith Karlson jest znana z potwornych lub zwierzęcych postaci inspirowanych wymarłymi stworzeniami i średniowiecznymi przedstawieniami mitycznych bestii, które wywarły wpływ na literaturę fantastyczną i filmy. Rzeźby tej artystki są często powiązane z baśniami, ponieważ nadają tym zwierzętom lub stworzeniom ludzkie cechy i zachowania, dzięki czemu mogą służyć jako krytyczny komentarz do współczesnego społeczeństwa.

### **Strefa nauczyciela:**

Poproś uczniów, żeby:

- zebrali rodzinne zdjęcia z przeszłości i obecne;
- zorganizowali galerię zdjęć w porządku chronologicznym;
- przygotowali napisy wyjaśniające zmiany społeczne i rozwój na przestrzeni czasu.

<https://art-collection.europarl.europa.eu/pl/collections/family/>

# CZĘŚĆ 2

## Wywiady z artystami

W tej części znajdziesz pomysły na wykorzystanie wywiadów z niektórymi artystami prezentowanymi na wystawie. W swoich wypowiedziach zwracają oni uwagę na różne sposoby, w jakie ich prace nawiązują do demokracji. Mówią o tym, co dla nich znaczy bycie artystą, oraz o tym, jaki społeczny i polityczny wpływ ich sztuka wywiera na współczesny świat. Pochodzą oni z różnych krajów i środowisk, a ich poglądy opierają się na osobistych doświadczeniach, które znalazły swoje odbicie w ich wizualnych formach wyrazu.

Aby ułatwić dyskusję na lekcji, z wywiadów wybrano najważniejsze stwierdzenia, podkreślając ich główny przekaz. Do każdego wywiadu załączono zestaw 5 pytań dotyczących tych najważniejszych stwierdzeń. Można je wykorzystać do wywołania dyskusji wśród uczniów. Niektóre z poruszonych kwestii mogą wymagać pogłębienia wiedzy na dany temat. Pomocna w tym będzie lista dodatkowych materiałów z bardzo przydatnymi linkami zamieszczona na ostatniej stronie.



## EP-156086 – Art in Democracy Wystawa: Francoise Schein



Artwork: <https://art-collection.europarl.europa.eu/pl/collections/ideoglyphe-europeen/>

Wywiad:

[https://multimedia.europarl.europa.eu/en/video/art-in-democracy-exhibition\\_EP156086](https://multimedia.europarl.europa.eu/en/video/art-in-democracy-exhibition_EP156086)

### Najważniejsze stwierdzenia z wywiadu:

„Brakowało mi tych wszystkich **języków**, brakowało mi nawet naszej zwariowanej  **europejskiej historii**, bo nie byłam Francuzką, może byłam Belgijką, ale nie czułam się Włoszką, Polką czy Hiszpanką. **Byłam każdą z nich**”.

„Bardzo interesująca była dla mnie świadomość, jaka ukształtowała się w 1989 roku [po rozpadzie ZSSR], że – jak już wspomniałam – Europa to nie tyle Francja, Niemcy czy Polska, ile **ludzie, którzy się przemieszczają i w pewnym sensie tworzą nowe rodzaje nieświadomych terytoriów**”.

„Uważam, że **demokracja to naprawdę jedyna słuszna droga, zarówno dla narodów, jak i dla całego kontynentu**. W demokracji każdy z nas może powiedzieć, co myśli. **Mamy prawo do własnego zdania i wolność wypowiedzi**. Z tej wolności korzysta wiele osób, co oczywiście komplikuje sprawę, ale to jedyny polityczny sposób na to, by Europa funkcjonowała. Chcę przez to powiedzieć, że demokracja to jedyne wyjście, innych nie ma”.

„**I nigdy nie powinniśmy zapominać, że Europa powstała z potrzeby ochrony i stworzenia wielkiego kontynentu**. W końcu żyje tu 450 milionów ludzi i jeśli pomyśleć o innych potężnych supermocarstwach takich jak Stany, Rosja czy Chiny, to istnienie Europy jest niezwykle ważne. Jeśli ludzie tego nie rozumieją, to muszą być chyba ślepi, bo **musimy trzymać się razem, nie ma dyskusji**”.

### Pytania do klasy:

1. Jak rozumiesz stwierdzenie artystki „Byłam każdą z nich”?
2. Co artystka ma na myśli, gdy mówi, że ludzie się przemieszczają i tworzą nowe terytoria?
3. Jaką rolę zdaniem artystki odgrywa w Europie wolność wypowiedzi?
4. Dlaczego utworzono Unię Europejską? Porównaj opinię artystki z wydarzeniami z historii.
5. Dlaczego artystka podkreśla znaczenie „bycia razem” jako jedyne wyjścia Europy?

## EP-156094 - Art in Democracy Wystawa: Hannah Collins



Grafika: <https://art-collection.europarl.europa.eu/pl/collections/power-is-work-work-is-power-diptych/>

Wywiad:

[https://multimedia.europarl.europa.eu/en/video/art-in-democracy-exhibition\\_EP156094](https://multimedia.europarl.europa.eu/en/video/art-in-democracy-exhibition_EP156094)

### Najważniejsze stwierdzenia z wywiadu:

*„Myślę, że moją rolą było zawsze mówienie o **władzy i działaniu w ramach systemów, które ją wspierają**. I w mojej pracy o to właśnie chodzi. Chodzi o to, aby **dać ludziom władzę**, a w każdym razie **przestrzeń, która pozwoli im się zastanowić i rozejrzeć, by w końcu podjąć decyzję**. Nie chodzi o to, by mówić im, co mają myśleć”.*

*„Długa peruka to peruka **sędziego** [...], a ta krótsza, kręcona to peruka **adwokata**. Osoby, która zwraca się do władzy, i osoby, która wydaje wyrok”.*

*„Szczerze wierzę w **głosowanie**. Szczerze wierzę w **Parlament**. Patrząc na inne systemy wokół nas, myślę, że **mamy naprawdę dużo szczęścia, że je mamy, i że musimy wspierać je** na wszelkie dostępne nam sposoby, przez naszą **pracę, protesty, głosowanie**, na wszystkie sposoby, jakimi dysponujemy, by **mówić o społeczeństwie i wносить wkład w społeczeństwo, w którym żyjemy**”.*

### Pytania do klasy:

1. Jak artystka widzi władzę, systemy i jednostki? Jakie są ich relacje, prawa i obowiązki?
2. Jaką władzą dysponują ludzie w demokracji?
3. W jaki sposób postaci sędziego i adwokata przedstawione w tych pracach reprezentują władzę, o której mówi artystka?
4. Jak jeszcze poza głosowaniem i protestami jednostki mogą wnieść wkład w życie społeczeństwa? Jaki jest Twój własny wkład?
5. Dlaczego zdaniem artystki Parlament jest tak ważny? Dlaczego Twoim zdaniem Parlament Europejski jest szczególnie ważny dla demokracji europejskiej?

## EP-156092 – Art in Democracy Wystawa: Costas Mantzalos (two/four/two)



Grafika: <https://art-collection.europarl.europa.eu/pl/collections/believe-in-me/>

Wywiad:

[https://multimedia.europarl.europa.eu/en/video/art-in-democracy-exhibition\\_EP156092](https://multimedia.europarl.europa.eu/en/video/art-in-democracy-exhibition_EP156092)

### Najważniejsze stwierdzenia z wywiadu:

*„Jednak podobnie jak demokracja [nasza grupa] **stara się oddać władzę ludziom i uznaje równość opinii i poglądów**”.*

*„Nasze działania w ostatnich 10–15 latach niejednokrotnie obejmowały proces, w którym **dzieło sztuki staje się serią interaktywnych wydarzeń umożliwiającą udział publiczności i wzajemne interakcje**”.*

*„To oczywiste, że **w sztuce współczesnej XXI w. pojawiło się zupełnie nowe podejście do kwestii społecznych i politycznych** [...]”.*

*„W XXI wieku panuje ogólny kryzys obejmujący różne instytucje”.*

*„**Każdy z nas jest odpowiedzialny za tę planetę, więc od nas zależy jej przyszłość i ciągłość.** Jesteśmy obywatelami Europy, politykami, posłami i przywódcami”.*

*„**Ręka i głowa nigdy nie dojdą do porozumienia, jeśli nie będzie im pośredniczyć serce**”.*

### Pytania do klasy:

1. Jaki pogląd na demokrację przedstawia artysta w wywiadzie?
2. Jakie są Twoim zdaniem zalety dzieł sztuki umożliwiających interakcje i aktywny udział publiczności? Czy możesz podać przykłady interaktywnych dzieł sztuki, które wywarły wrażenie na odbiorcach? Postaraj się znaleźć przykłady i omów ich wpływ na społeczeństwo.
3. Jakie nowe podejście w sztuce współczesnej artysta ma na myśli? Jakie znaczenie ma to dla obecnej demokracji w Europie?
4. Jak bardzo czujesz się odpowiedzialny/a za ten kontynent i jego przyszłość? Co możesz zrobić, aby go chronić, a co mogą zrobić artyści i politycy?
5. Co artysta ma na myśli, gdy mówi o sercu jako pośredniku? Jakie znaczenie ma w tym kontekście sztuka?

## EP-156090 – Art in Democracy Wystawa: Joep van Lieshout



Grafika: <https://art-collection.europarl.europa.eu/pl/collections/medicijnkastje/>

Wywiad:

[https://multimedia.europarl.europa.eu/en/video/art-in-democracy-exhibition\\_EP156090](https://multimedia.europarl.europa.eu/en/video/art-in-democracy-exhibition_EP156090)

### Najważniejsze stwierdzenia z wywiadu:

*„**Bycie artystą zawsze jest trudne** [...]. To coś, o co **naprawdę ciężko musisz walczyć**, ale właśnie ta walka mnie pociąga, to ona jest dla mnie interesująca”.*

*„Z komercyjnego punktu widzenia nie jest łatwo być **artystą, bo nie jest to coś, czego ludzie potrzebują**, jak żyłki, chleb czy wino”.*

*„Myślę, że demokracja też powinna się sobie przyglądać”.*

*„Uważam też, że powinniśmy naprawdę wrócić do podstawowych wartości demokracji: równości, wolności wypowiedzi, wolności edukacji, równości szans [...]”.*

*„Uważam, że **jeśli świat ma cię usłyszeć, musisz mówić głośno**. Głos kraju takiego jak mój, czyli Holandii, będzie bardzo słaby, ale **jako zjednoczona Europa stanowimy dużą grupę ludzi, która może nieco zmienić świat**”.*

### Pytania do klasy:

1. Jak artysta widzi swój zawód?
2. Jakie jest Twoje zdanie na temat potrzeby sztuki, zwłaszcza w społeczeństwach demokratycznych?
3. Jak rozumiesz stwierdzenie artysty, że demokracja powinna się sobie przyglądać?
4. Jakim Twoim zdaniem są podstawowe wartości demokracji? Czy zgadzasz się z listą przytoczoną przez artystę? Dlaczego należy opierać się na podstawowych wartościach demokratycznych?
5. Co artysta rozumie przez „mówienie głośno”? W jakim stopniu zjednoczona Europa może przyczynić się do ulepszenia świata?

## EP-156088 – Art in Democracy Wystawa: Ruth Bianco



Grafika: <https://art-collection.europarl.europa.eu/pl/collections/lines-of-migration/>

Wywiad:

[https://multimedia.europarl.europa.eu/en/video/art-in-democracy-exhibition\\_EP156088](https://multimedia.europarl.europa.eu/en/video/art-in-democracy-exhibition_EP156088)

### **Najważniejsze stwierdzenia z wywiadu:**

*„[...] medium, którym posłużyłam się w tej pracy to **kolaż**. [...] **Widzę w nim analogię do różnorodności dzisiejszego życia z jego wielokulturowym środowiskiem**”.*

*„[...] **w migracji nie chodzi jednak tylko o przekraczanie granic, a raczej o to, jak negocjujemy przestrzeń, jak negocjujemy świat, jak tworzymy miejsca, które pozwolą nam koegzystować bez względu na nasze różnice, zwłaszcza w coraz bardziej wielokulturowych środowiskach i przy wielu wspólnych problemach**”.*

*„**Związek, jaki widzę między moją twórczością a demokracją, to, że obydwie opierają się na łączności**”.*

*„**Parlament Europejski postrzegam jako obrońcę demokracji europejskiej**”.*

*„**Sztuka to jedyny w swoim rodzaju sposób przekazu**”.*

### **Pytania do klasy:**

1. Artystka upatruje w kolażu analogii do „różnorodności dzisiejszego życia z jego wielokulturowym środowiskiem”. Co chce przez to powiedzieć?
2. Czy zgadzasz się z artystką, że migracja to nie tylko przekraczanie granic?
3. Artystka stwierdza, że jej sztuka tak jak demokracja opiera się na łączności. Czy widzisz związek między migracją a łącznością?
4. W jaki sposób Parlament Europejski broni demokracji europejskiej?
5. W jakim stopniu dzieła sztuki są nośnikami przekazów? Czy mogą one mieć wpływ na nasze społeczeństwo? Czy możesz podać przykłady?

# **CZĘŚĆ 3**

## **Plan lekcji**

### **Odkrywanie demokracji w sztuce i poprzez sztukę**

**Cel:** Lekcje mają pomóc uczniom w zrozumieniu pojęcia demokracji i jej znaczenia w społeczeństwie. Zrozumienie to będzie łatwiejsze dzięki wykorzystaniu odpowiednich dzieł sztuki i działań artystycznych badających różne aspekty demokracji.

**Czas trwania:** 3–6 tygodni, w zależności od czasu poświęconego na lekcje w każdym tygodniu (45–60 minut na lekcję) oraz natężenia pracy nad poszczególnymi tematami

**Wiek:** 16–18 lat

**Materiały:**

- Dostęp do galerii online prezentującej kolekcję dzieł sztuki Parlamentu Europejskiego i do materiałów informacyjnych na temat wystawy 'Art in Democracy'
- Artykuły plastyczne (papier, przybory do rysowania, farby, pędzle, materiały z recyklingu itp.)
- Dostęp do komputera lub tabletu na potrzeby wyszukiwania w internecie (opcjonalnie)
- Tablice plakatowe lub miejsce na wystawienie prac

**Postępowanie:**

Lekcja 1 ma na celu wprowadzenie tematu i zainicjowanie całego cyklu. Podejście stosowane podczas kolejnych lekcji może różnić się w zależności od wykorzystywanych metod nauczania i warunków panujących w klasie.

**Lekcja 1**

- Burza mózgów na temat demokracji i związanych z nią wartości
  - Zaczynaj lekcję, zachęcając uczniów do dyskusji na temat demokracji. Zadaj pytania takie jak: „Czym jest demokracja?”, „Dlaczego jest ważna dla społeczeństwa?”, „Co cechuje system demokratyczny?”, „Jakie zagrożenia niesie ze sobą społeczeństwo niedemokratyczne?”. Odpowiedzi zapisz na tablicy.
  - Odtwórz zamieszczone w internecie wywiady z autorami niektórych prac. Uczniowie powinni je omówić i porównać z własnymi opiniami zapisanymi wcześniej na tablicy.
  - Wskazówki na temat wykorzystania wywiadów do celów dydaktycznych znajdziesz w **Part 2** tego zestawu dydaktycznego <https://art-collection.europarl.europa.eu/en/spotlights/>
- Prezentacja wystawy Art in Democracy (15–20 minut)
  - Połącz odpowiedzi udzielone przez uczniów z wystawą zorganizowaną przez Parlament Europejski i prezentującą wybrane prace z kolekcji sztuki współczesnej. Wystawa została opublikowana na specjalnej stronie internetowej: <https://art-collection.europarl.europa.eu/pl/exhibitions/art-in-democracy/>
  - Przedstaw tytuł i tematy, według których pogrupowano prace:  
**Art in Democracy**  
Walka o wartości demokratyczne oczami współczesnych artystów europejskich
    1. Unia Europejska. Projekt integracji europejskiej. Demokracja i jej zasady.
    2. Zaangażowanie obywatelskie i polityczne
    3. Relacje obywateli z administracją publiczną i wymiarem sprawiedliwości
    4. Ryzyko i zagrożenia dla demokracji. Sprzeciw społeczeństwa obywatelskiego wobec ucisku
    5. Media a demokracja
    6. Demokracja a zmiany w przestrzeni miejskiej
    7. Demokratyzacja sztuki

- Poproś uczniów o przeczytanie zamieszczonego na stronie internetowej wstępu do każdego z tematów. Następnie powinni oni wybrać 4–5 (w zależności od wielkości klasy) tematów, które według nich są najbliższe związane z demokracją i nad którymi chcieliby pracować na kolejnych lekcjach. Podczas tego procesu uczniowie muszą wyrazić swoje zdanie na temat kwestii związanych z demokracją i wybrać większością głosów ulubione tematy dla całej klasy.

## **Kolejne lekcje aż do ostatniej**

### Praca w grupach

#### Etap 1 – wybór tematu

- Zapisz wybrane tematy na różnokolorowych kartonikach i połóż je na oddzielnych stolikach. Poproś uczniów, aby przeszli do stolika z tematem, nad którym chcieliby pracować. Poproś ich również, aby postarali się zapewnić mniej więcej taką samą liczbę osób w każdej grupie. Być może niektórzy z nich będą musieli pójść na kompromis, co jest także ważnym aspektem demokratycznego procesu decyzyjnego.

#### Etap 2 – wybór dzieła

- Gdy uczniowie uformują już grupy, poproś ich, by obejrzeni prace wybrane do ich tematu. Powinni oni przedyskutować kwestię, by zdecydować się na jedną z prac.
- Następnie powinni dostać wydruk wybranej przez nich pracy, nakleić go na karton i zapisać najważniejsze powody, dla których wybrali tę właśnie pracę. W ten sposób można śledzić ich procesy decyzyjne przez cały czas pracy w grupach, tak by na koniec przedstawić je całej klasie.

### Zajęcia artystyczne

#### Etap 1 – analiza

- Poproś uczniów, by przeanalizowali wybraną pracę z praktycznego punktu widzenia: powinni wybrać pewne elementy wizualne i za pomocą ołówka lub kredek skopiować je w większej skali na oddzielny papier rysunkowy. Jeśli masz projektoskop, może się przydać przy nanoszeniu konturów oryginału na papier rysunkowy.
- Wyodrębnienie i powiększenie detali przenosi dzieło sztuki na inny poziom i oferuje nowe doświadczenie wizualne, które uwydatnia ukryte wcześniej szczegóły, rzucając na nie nowe światło.

#### Etap 2 – interpretacja

- Na następnym etapie uczniowie powinni stworzyć własne prace będące indywidualną interpretacją wizualną oryginalnego dzieła. Mogą posłużyć się w tym celu elementami oryginału i je rozwinąć. Mogą wykorzystać do tego różne techniki, takie jak rysunek, malarstwo, kolaż, fotografia, filmiki (np. rolki), niewielkie instalacje. Chodzi o to, by znaleźć własną definicję demokracji i wartości, jakie się z nią wiążą. W części 1 tego zestawu dydaktycznego, w „kąciku nauczyciela” umieszczonym pod każdym dziełem, można znaleźć przykłady różnych sposobów interpretacji.



## Ostatnia lekcja / ostatnie lekcje

Uczniowie przedstawiają klasie wyniki pracy w grupach. Po każdej prezentacji powinna nastąpić sesja pytań i odpowiedzi z udziałem pozostałych grup.

W zależności od natężenia pracy może okazać się potrzebna druga lekcja, aby ocenić całą pracę wykonaną przez poszczególne grupy.

### Opcjonalnie

Podjmij współpracę z nauczycielami innych przedmiotów, by w ten sposób pogłębić podejście do tematu, i w pracach wykonywanych na zajęciach plastycznych nawiąż do wiedzy zdobytej na lekcjach innych przedmiotów, takich jak historia czy wiedza o społeczeństwie.

Aby rozszerzyć zakres inicjatywy, plan lekcji można też wykorzystać do pracy nad projektem w oparciu o podejście multidyscyplinarne.

Można wyznaczyć 1 czy 2 uczniów jako obserwatorów całego przedsięwzięcia. Podobnie jak dziennikarze mogą oni przygotować własną wizualną prezentację swoich obserwacji, odpowiadając na pytania, na ile praca na lekcjach okazała się owocna i czego uczniowie dowiedzieli się o demokracji.

Wyniki tych obserwacji można też zaprezentować na szerszym forum, wykorzystując w tym celu stronę internetową czy biuletyn szkoły.

## Proposals for suitable artworks of the exhibition



### John Goudie Lynch (\*1946)

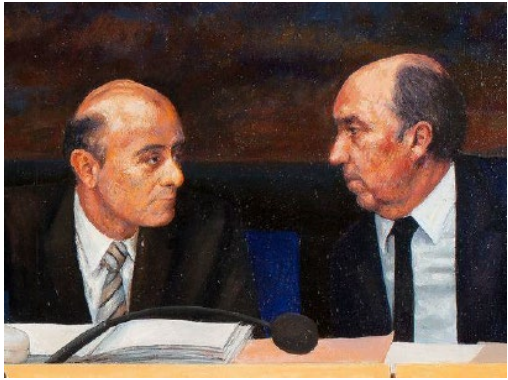
Holandia

*Hémicycle Strasbourg, 1987*

Olej na desce,

96 x 194 cm

Wyodrębnienie i powiększenie detali: dzięki skupieniu na szczególe uzyskane obrazy inaczej wpływają na odbiorcę oglądającego przedstawioną tu sesję plenarną.



**Możliwe rozwinięcie:**

**Przykład 1**

Uczniowie szukają zdjęć z prawdziwej sesji plenarnej Parlamentu Europejskiego w Strasburgu.



Wykorzystując np. zdjęcie 3, mogą wykonać to samo ćwiczenie co wcześniej, czyli wyodrębnić i powiększyć niektóre osoby przedstawione na zdjęciu. Znajdują powiązania między nimi a osobami z obrazu. Co te wszystkie zdjęcia i obrazy mówią o demokracji i procesach demokratycznych?

### Przykład 2

Uczniowie szukają zdjęć różnych europejskich parlamentów narodowych – poniżej kilka przykładów



Parlament austriacki



Belgia – parlament flamandzki



Parlament belgijski



Parlament bułgarski



Parlament czeski



Parlament niemiecki

- Porównują te zdjęcia (pod kątem architektury, rozkładu miejsc, symboli narodowych itp.) i znajdują powiązania z demokratycznymi procedurami stosowanymi przy podejmowaniu decyzji politycznych.
- Tworzą kolaż lub plakat przedstawiający ich wnioski lub
- Tworzą model nowej struktury parlamentarnej, która sprzyja demokratycznemu podejmowaniu decyzji.

### Przykład 3

Uczniowie tworzą rysunek lub plakat z przesłaniem:

- Wybierają temat będący w danym momencie przedmiotem dyskusji politycznych, jak np. sztuczna inteligencja, i wyobrażają sobie, co przedstawione na rysunku lub plakacie osoby mówią czy myślą.
- Można to powiązać z głębszą dyskusją na temat pop-artu. Przykładem artysty, który wykorzystywał tę formułę jest Roy Lichtenstein.
- W historii sztuki można też znaleźć inne przykłady.

### Sztuka ma głos



Inne prace, z którymi można postąpić w podobny sposób



**Anna Baumgart (\*1966)**

Polska

*Wall* [zespół 5 rzeźb], 2008

Żywica akrylowa i farba akrylowa, 123 cm



**Ruth Bianco (\*1954)**

Malta

*Lines of Migration*, 2020

Dyptyk kolażowy – montaż na papierze czerpanym,  
160 × 250 cm



**Flo Kasearu (\*1985)**

Estonia

*Fears of a Museum Director*, 2014

Ołówek, papier

650 × 500 mm (każdy)

# **MATERIAŁY DODATKOWE**

## EU

- <https://together.eu/pl/>
- <https://youth.europarl.europa.eu/pl/home.html>
- <https://what-europe-does-for-me.eu/pl/home>
- [https://www.europarl.europa.eu/infographic/legislative-procedure/index\\_pl.html](https://www.europarl.europa.eu/infographic/legislative-procedure/index_pl.html)

## Nauczanie Sztuki i Demokracji

- <https://www.living-democracy.com/>
- [https://learning-corner.learning.europa.eu/index\\_pl](https://learning-corner.learning.europa.eu/index_pl)
- A short guide to the EU - downloadable pdf  
[https://learning-corner.learning.europa.eu/learning-materials/short-guide-eu\\_pl](https://learning-corner.learning.europa.eu/learning-materials/short-guide-eu_pl)
- <https://www.coe.int/en/web/reference-framework-of-competences-for-democratic-culture>
- <Democracy is yours> animated video, Anne Frank House  
<https://www.youtube.com/watch?v=C4YwdbR2fl8>
- Art of Democracy Festival on Tour in Graz, Austria 2022  
<https://artofdemocracy.eu/>
- Ted talk playlist < Why is art important to democracy >  
[https://www.ted.com/playlists/733/why\\_art\\_is\\_important\\_to\\_democracy](https://www.ted.com/playlists/733/why_art_is_important_to_democracy)  
From this playlist:  
The good and the bad government - Lorenzetti's frescos in the Siena town hall  
[https://www.ted.com/talks/anthony\\_d\\_romero\\_this\\_is\\_what\\_democracy\\_looks\\_like?referrer=playlist-why\\_art\\_is\\_important\\_to\\_democracy&autoplay=true](https://www.ted.com/talks/anthony_d_romero_this_is_what_democracy_looks_like?referrer=playlist-why_art_is_important_to_democracy&autoplay=true)
- Interview - With Klaus Staeck, Artist and Publisher  
<https://www.dw.com/en/activist-artist-klaus-staeck-still-provokes-at-80/a-42518822>
- Disney Parks | How-To Draw Cartoons Series  
<https://www.youtube.com/playlist?list=PLflf8xbnbx65Z2oa2F9uqKZxJJn-4Nynr>

## Odniesienia do historii sztuki

- *The Allegory of Good and Bad Government*, in Siena's Palazzo Pubblico 1338-1339, Ambrogio Lorenzetti
- *David*, 1501-1504, Michelangelo Buonarroti
- *Liberty Leading the People*, 1830, Eugène Delacroix
- *Nie wieder Krieg!*, (*Never again War!*), 1924, Käthe Kollwitz, Poster, Chalk and brush lithograph
- *Und Neues Leben Blüht aus den Ruinen* (*And New Life Blooms from the Ruins*), 1980, Klaus Staeck
- *Guernica*, 1937, Pablo Picasso
- *Dove*, 1949, Pablo Picasso
- *Demokratie ist lustig* (*Democracy Is Merry*), 1973, Joseph Beuys
- *Get off your rat's ass and VOTE!*, 2006, Banksy

# WSPÓLNIE DLA

# DEMOKRACJI



Dołącz do społeczności [wspolnie.eu](https://wspolnie.eu)



Parlament Europejski