

ART IN DEMOCRACY

LUPTA PENTRU VALORILE DEMOCRATICE VĂZUTĂ PRIN
OCHII UNOR ARTIȘTI EUROPENI CONTEMPORANI



KIT PEDAGOGIC



DESCOPERIȚI
EXPOZIȚIA



Parlamentul European

© Uniunea Europeană, 2023

Orice reproducere, adaptare, modificare parțială sau retransmisie la TV, prin cablu sau online a operelor din repertoriul SABAM este interzisă, cu excepția unei autorizări prealabile din partea SABAM, Societatea belgiană a autorilor, compozitorilor și editorilor, rue d'Arlon 75-77, cod poștal 1040, Bruxelles, Belgia.

Tel.: 02/286.82.80,

Internet: <http://www.sabam.be>

Mailto: visual.arts@sabam.be

Cuprins

Introducere	5
Partea 1: Lista operelor de artă și relația lor cu democrația.....	6
1. Uniunea Europeană. Proiectul construcției europene.	
Democrația și regulile jocului.....	7
2. Implicarea civică și politică	11
3. Relația cetățenilor cu administrația publică și cu justiția... 	16
4. Riscuri și pericole pentru democrație. Rezistența societății	
civile împotriva opresiunii.....	19
5. Mass-media și democrația.....	27
6. Democrația și transformările urbane.....	31
7. Democratizarea artei.....	35
Partea 2: Interviuri cu artiștii	40
Partea 3: Planul de lecție - Explorarea democrației în și prin artă	46
Resurse suplimentare.....	54

Prezentarea temelor și a operelor de artă conexe:

1. Uniunea Europeană. Proiectul construcției europene. Democrația și regulile jocului

- Françoise Schein (*1953) - *IDEOGLYPHE EUROPÉEN*, 1988, Belgia **INTERVIU**
- John Vassar House (1926–1982) - *PARLAMENTO EUROPEO 1979*, 1979, USA
- John Goldie Lynch (*1946) - *HÉMICYCLE STRASBOURG*, 1987, Țările de Jos
- Olivier Strebelle (1927–2017) - *CONFLUENCES*, 1989, Belgia

2. Implicarea civică și politică

- Fabian Edelstam (*1965) - *PORTRAIT OF PAUL-HENRI SPAAK*, 2013, Suedia
- *AFIȘUL PREMIULUI SAHAROV PENTRU LIBERTATEA DE GÂNDIRE* (1993)
- Mașină de scris Continental - mașina de scris a lui Josef Antall. Ungaria
- Paul Graham (*1956) - *UNTITLED, BELFAST (CONCRETE BENCH)*, Regatul Unit
- Jörg Immendorff (1945–2007) - *WÄHLE*, 1979, Germania

3. Relația cetățenilor cu administrația publică și cu justiția

- John Goldie Lynch (*1946) - *GIROKANTOOR*, 1983, Țările de Jos
- Hanna Collins (*1956) - *POWER IS WORK, WORK IS POWER*, 1990, Regatul Unit **INTERVIU**
- Galli (*1944) - *AN DAS VERSORGUNGSAMT [Oficiului de asigurări sociale]*, 1983, Germania

4. Riscuri și pericole pentru democrație

- Willi Doherty (*1959) - *ENDURING, DERRY*, 1992, Regatul Unit
- Willi Doherty (*1959) - *MANY HAVE EYES BUT CANNOT SEE*, 1992, Regatul Unit
- Two/Four/Two (grup artistic creat în 1996), Costas Mantzalos (*1963) & Constantinos Kounnis (*1973) - *BELIEVE IN ME*, 2007, Cipru **INTERVIU**
- James Hanley (*1965) - *THE CONVERT*, 1992, Irlanda
- Andrey Daniel (1952–2019) - *TRILOGY: THE ELUSIVE MEANING OF CAUSE AND EFFECT, TO BRUEGEL; THE MATING SEASON OF THE LEVIATHANS; THE DEATH OF THE WORKER X*, 2009, Bulgaria
- Flo Kaserau (*1985) - *FEARS OF A MUSEUM DIRECTOR* (2014), Estonia
- Yannis Gaitis (1923–1984) - *THE PARADE*, 1983, Grecia
- Dan Wolgers (*1955) - *HÄR SLUTAR ALLMÄN VÄG* (serie), *END OF PUBLIC ROAD III*, 1995, Suedia

5. Mass-media și democrația

- Olaf Metzel (*1952) - *IL MESSAGERO, MERCOLEDI 12. OTTOBRE 1988*, 1989, Germania
- Antoni Clavé (1913–2005) - *NEW YORK II*, 1989, Spania
- Anna Baumgart (*1966) - *WALL*, 2008, Polonia
- Frank Thiel (*1966) - *BERLIN* (serie de 6 fotografii), 1990, Germania

6. Democrația și transformările urbane

- Nadejda Oleg Lyahova (*1960) - *MOTIF I (STATE MACHINE)*; ediția 1/4, 2008, Bulgaria
- Rafal Olbinski (*1945) - *LA POLOGNE DANS L'U.E.*, Polonia
- Vasilena Gankovska (*1978) - *AN AFTERNOON AT BURGGARTEN #2*, Seria „A Burggarten Afternoon”, 2007, Bulgaria
- Boris Missirkov (*1971) & Georgi Bogdanov (*1971) - *VALCHEVS FAMILY, BUZLUDZHA PEAK*, (Din seria „Weekend 2126”; ediția 3 + 1), 2008, Bulgaria

7. Democratizarea artei

- Jaan Elken (*1954) - *KNOCK, KNOCK KNOCKING ON HEAVEN'S DOOR*, 2007, Estonia
- Joep Van Lieshout (*1963) - *MEDICINE CABINET*, 1992, Țările de Jos **INTERVIU**
- Marko Blažo (*1972) - *WARHOL 1*, 2007, Slovacia
- Ruth Bianco (*1954) - *LINES OF MIGRATION*, 2020, Malta **INTERVIU**
- Edith Karlson (*1983) - *FAMILY*, 2019, Estonia

INTRODUCERE

Scopul acestui kit pedagogic este acela de a **oferi cadrelor didactice un ghid practic despre expoziția „Art in Democracy”**. Expoziția poate fi vizitată în diferite locuri din Bruxelles și Strasbourg, dar, cel mai important, **toate materialele sunt accesibile și online**. Informațiile oferite au o **abordare mai generală**, astfel încât să poată fi **adaptate la contextele educaționale de la nivel internațional** care diferă de la o țară la alta. Prin urmare, le puteți folosi în funcție de nevoile proprii.

Din perspectiva **viitoarelor alegeri europene din iunie 2024**, este interesant ca elevii să reflecteze asupra democrației și a ceea ce înseamnă pentru ei. A vedea Europa și **valorile sale democratice prin ochii artiștilor** oferă ocazia de a **aborda tema democrației și a valorilor democratice printr-un proces de învățare ce implică estetica și experiența directă**. Expresia artistică stimulează **participarea elevilor, discuțiile din clasă și poate declanșa un proces de reflecție pe această temă**.

În secțiunea 1, kitul oferă **informații specifice despre modul în care cele șapte teme selectate, precum și operele de artă individuale din expoziție tratează tema generală a democrației**. Sub fiecare operă de artă veți găsi un **„colț al profesorului”** cu câteva idei practice pentru a stimula elevii să-și realizeze creațiile, pornind de la o lucrare expusă.

Secțiunea 2 a kitului propune idei pentru a folosi **interviurile** date de anumiți artiști: aflați astfel ce cred despre operele lor expuse, precum și care este viziunea lor despre importanța artei în democrație. Această parte include **principalele declarații** ale artiștilor și un **set de 5 întrebări** care pot fi puse în clasă. Pentru a trezi interesul elevilor față de subiect, puteți începe prin a-i întreba ce înseamnă pentru ei arta în democrație și apoi comparați răspunsurile lor cu cele ale artiștilor.

Secțiunea 3 a kitului oferă un **plan concret de lecții**, cu o abordare foarte practică și activități foarte variate ce pot fi realizate în clasă. Li se va cere elevilor să își exprime gândurile și sentimentele, să dezbată, să ajungă la anumite compromisuri sau să urmeze deciziile luate în grup prin vot majoritar. Astfel, se trece de la teorie la o înțelegere a democrației pornind de la experiențe, interacțiuni și colaborări reale cu ceilalți, pentru a atinge împreună un obiectiv comun.

Relația cu expoziția „Art in Democracy”

Expoziția „Art in Democracy” cuprinde opere de artă din colecția de artă contemporană a Parlamentului European. Simone Veil, prima președintă a Parlamentului European ales prin vot direct, a început colecția în 1980. Cu peste 500 de opere de artă europene, este o colecție unică și o mărturie a mottoului Europei „Unită în diversitate”. Reflectă patrimoniul cultural al Europei și este o expresie a identității sale culturale, precum și a dialogului intercultural. Colecția este în continuă creștere și ilustrează artistic parcursul Uniunii Europene până în prezent și ceea ce urmează să fie construit și creat.

Conștientă de puterea artei ca vector cultural și de comunicare, expoziția „Art in Democracy” prezintă lucrări selectate din colecție, grupate în 7 domenii tematice care explorează tema democrației din diferite unghiuri.

PARTEA 1

Lista operelor de artă și relația lor cu democrația

În această secțiune, toate operele de artă care fac parte din expoziție sunt clasificate în funcție de șapte domenii tematice. Unele lucrări se referă la mai multe dintre aceste teme. Nu ezitați să le grupați sau să le organizați în mod diferit, în funcție de nevoile dumneavoastră de predare. Informațiile despre fiecare operă de artă își propun să evidențieze în mod specific relația lor cu tema democrației. În colțul cadrului didactic, amplasat sub fiecare operă de artă, veți găsi idei despre cum să vă încurajați elevii să creeze ei înșiși lucrări de artă. Planul de lecție din secțiunea 3 poate fi adaptat la operele de artă cu care alegeți să lucrați. Scopul nu este doar ca elevii să își dezvolte propria expresivitate artistică, ci și să reflecteze și să discute despre rezultatele obținute.

1. Uniunea Europeană. Proiectul construcției europene. Democrația și regulile jocului

Această primă temă prezintă opere de artă ale colecției care se referă la felul în care a fost construită Uniunea Europeană și idei legate de aceasta. Sunt discutate aspecte cum ar fi

- construcția Europei
- Parlamentul European ca nucleu al democrației
- repartizarea competențelor în UE
- UE - confluența unei multitudini de culturi, popoare, limbi etc. și aspirația lor constantă la fraternitate, înțelegere și coexistență.

Françoise Schein < Ideoglyphe Européen > (1988)



Această operă de artă are un design complex, aiudoma unui labirint, în care mai multe căi și rute se intersectează pe o suprafață metalică ruginită. Beculețe electrice indică locul unde s-ar afla capitalele UE pe o hartă echivalentă. În plus, un șir de ceasuri de mici dimensiuni prezintă diverse fusuri orare, simbolizând înțelegerea și acordul între țări.

Artista și-a descris opera de tip panou/relief drept o „*lucrare abstractă care tratează, de fapt, tema construcției europene. Descriind granițele unui continent în mișcare și în plin elan, această lucrare a fost concepută cu doi ani înainte de căderea Zidului Berlinului. Ca o premoniție a unui eveniment care urma să zdruncine Europa după cel de Al Doilea Război Mondial, am făcut această sculptură după ce am trăit la New York timp de zece ani, o perioadă lungă de absență și o înstrăinare care mi-au permis, fără îndoială, să înțeleg, datorită acestei priviri din exterior, coeziunea care există între toate țările Europei, coeziune creată de un singur popor: europenii*”.

„Ideoglyphe” a fost una dintre primele lucrări numeroase la scară largă pe care Françoise Schein le-a creat începând din 1989. Proiectul său internațional de artă urbană, expus în diverse stații de metrou din capitale europene, s-a concentrat pe un motiv fundamental: rețeaua. Artista redă, în operele sale, legătură strânsă dintre cunoaștere și democrație.

Colțul cadrului didactic:

Cereți elevilor

- să deseneze o hartă a UE
- să găsească modalități creative prin care să scoată în evidență capitalele pe hartă
- să găsească modalități creative prin care să conecteze între ele statele membre ale UE
- să indice în mod creativ când au aderat acestea la UE

<https://art-collection.europarl.europa.eu/ro/collections/ideoglyphe-europeen/>

INTERVIU

https://multimedia.europarl.europa.eu/en/video/art-in-democracy-exhibition_EP156086

John Vassar House < Parlamento Europeo 1979 > (1979)



Lucrarea „Parlamento Europeo” reprezintă rolul semnificativ al Parlamentului European ca forță motrice a democrației parlamentare în Europa. Sculptura aduce cu o busolă de mari dimensiuni, cu un astrolab sau cu un instrument științific de navigație și simbolizează un moment anume din istoria europeană, când votul universal a fost introdus pentru prima dată la alegerile pentru Parlamentul European. Este un omagiu adus alegerilor din 1979, când mai multe țări europene erau pe punctul de a adera.

Elementele ca niște pene din jurul inelului reprezintă cele nouă țări membre, fiecare fiind dimensionată în funcție de ponderea votului său. Suprafețele exterioare reflectă caracterul unic al fiecărei țări, în timp ce suprafața interioară a inelului reprezintă unitatea lor în Parlamentul European.

Cele trei mișcări în sensul invers al acelor de ceasornic ale inelului interior simbolizează evoluția cronologică a cooperării europene recente: Franța-Germania, Benelux-Italia și Danemarca-Regatul Unit-Irlanda. Grecia este pregătită să se alăture cercului. Baza, simbolizând electoratul, constă în diverse curente politice pe care se sprijină întreaga structură parlamentară. Curente converg ca o forță cinetică care impulsionează activitățile Parlamentului.

Aceste idei profunde au fost transpuse într-un mecanism rotativ captivant, care seamănă cu o busolă sau cu un ceas imaginar. Când este plasat într-un unghi dinamic pe axa sa, mecanismul ilustrează acțiunile coordonate între țările care făceau parte din Uniunea Europeană în 1979 și cele care așteptau să adere în scurtă vreme.

Colțul cadrului didactic:

Cereți elevilor

- să caute imagini ale statelor membre ale UE
- să se gândească la formate și tehnici de aranjare a acestora într-un mod artistic care să ilustreze aderarea lor cronologică la Uniunea Europeană

<https://art-collection.europarl.europa.eu/ro/collections/parlamento-europeo-1979/>

John Goudie Lynch < Hemicycle Strasbourg > (1987)



Acest tablou înfățișează un moment de la o sesiune plenară din hemiciclu, prezidată de președintele Parlamentului European de la acea vreme, P. Dankert, în 1987. Hemiciclu este locul unde se desfășoară dezbaterile privind legislația europeană. Scena captează multitudinea de micro-evenimente simultane (observații în șoaptă, analiza documentelor și multe altele) care alcătuiesc o sesiune din hemiciclu. Un fragment care rezumă activitatea unei instituții europene alese în mod democratic.

Colțul cadrului didactic:

Găsiți mai multe idei concrete în planul de lecție din partea 3 a acestui kit

<https://art-collection.europarl.europa.eu/ro/collections/hemicycle-strasbourg/>

Oliver Strebelle < Confluences > (1989)



Oliver Strebelle a creat o sculptură frapantă din oțel, care seamănă cu un arbore robust, al cărui trunchi cilindric se înalță și își întinde ramurile în „bucete” de tuburi. Aceste tuburi se reunesc, se despart și se clatină ușor în atriumul clădirii Paul-Henri Spaak a Parlamentului European.

Opera de artă este amplasată în centrul scării care pornește de la intrarea de protocol a Parlamentului European, unde sunt primiți șefii de stat și alți demnitari, și urcă până la etajul al treilea, unde se află hemiciclul. Hemiciclul de la Bruxelles este utilizat pentru scurte sesiuni plenare sau pentru conferințe, în timp ce principalele sesiuni plenare au loc la Strasbourg. Pornind de la o bază comună la parter, această operă de artă reprezintă un spațiu de întâlnire, reuniune, fraternitate și înțelegere reciprocă și subliniază cât de important este ca națiunile europene să își cultive aceste calități în interacțiunile și eforturile lor comune.

Colțul cadrului didactic:

Cereți elevilor

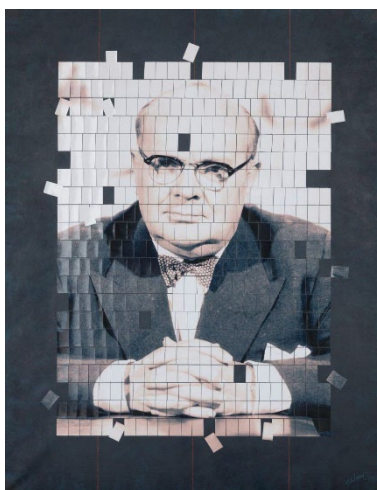
- să găsească noi expresii vizuale ale „confluențelor” din Europa sau
- să creeze o sculptură care să simbolizeze unitatea în Europa.

<https://art-collection.europarl.europa.eu/ro/collections/confluences/>

2. Implicarea civică și politică

Următoarele opere de artă aduc un omagiu personalităților arhetipale care au luptat pentru libertate și valori democratice în Europa. Ele servesc drept exemple ale modului în care devotamentul, efortul constant și spiritul de lider al unor personalități politice au fost și continuă să fie esențiale pentru instaurarea și succesul democrației parlamentare.

Fabian Edelstam < Portrait of Paul-Henri Spaak > (2013)



Poreclit „Mr. Europe” (domnul Europa) pentru influența uriașă pe care a avut-o asupra politicii europene și pentru crearea Comunității Economice Europene (CEE), Paul Henri Spaak (25 ianuarie 1899–31 iulie 1972) a fost prim-ministrul Belgiei în 1938 și a ocupat funcția de ministru al afacerilor externe în guvernul belgian în timpul celui de-al Doilea Război Mondial. Susținător al multilateralismului, Spaak a sprijinit cooperarea internațională și a sperat la o asociere inclusiv a inamicilor geopolitici ai Belgiei și NATO, cum ar fi Uniunea Sovietică și statele sale satelit. A devenit al doilea secretar general al NATO în mai 1957. Spaak a fost un fin cunoscător al afacerilor internaționale, prezidând prima Adunare Generală a Organizației Națiunilor Unite din 1945 și semnând Tratatul Atlanticului de Nord în numele Belgiei în 1949.

Clădirea Parlamentului European care găzduiește intrarea de protocol și hemiciclul de la Bruxelles îi poartă numele, ca un omagiu adus muncii în folosul Europei pe care a depus-o acest mare om de stat.

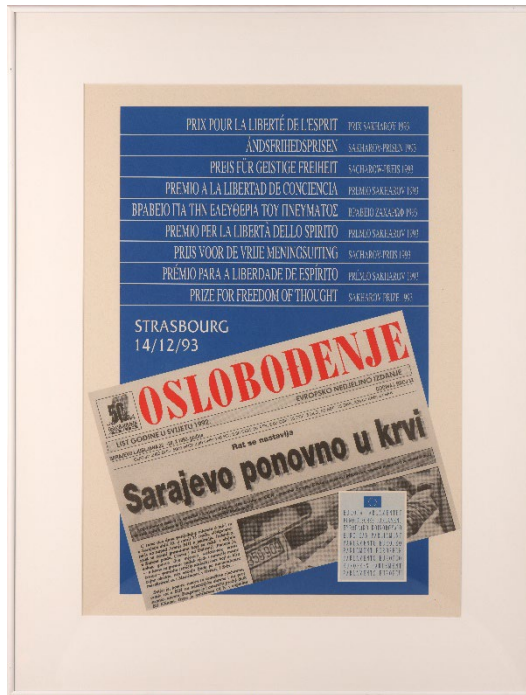
Colțul cadrului didactic:

Cereți elevilor

- să identifice personalitățile care și-au adus o contribuție importantă la construcția și dezvoltarea Uniunii Europene. Acestea pot include personaje istorice care au trăit cu mult timp înainte, de ex. Kant
- să deseneze sau să picteze portrete ale personajelor care i-au impresionat cel mai mult în acest context

<https://art-collection.europarl.europa.eu/ro/collections/portrait-of-paul-henri-spaak/>

< Afiș al Premiului Saharov pentru libertatea de gândire > (1993)



Premiul Saharov pentru libertatea de gândire al Parlamentului European este cea mai prestigioasă recunoaștere acordată de Uniunea Europeană apărătorilor drepturilor omului. Premiul aduce un omagiu persoanelor, grupurilor și organizațiilor care au adus contribuții remarcabile la protejarea libertății de gândire. Prin intermediul premiului și al rețelei sale, Uniunea Europeană oferă asistență laureaților, sprijinindu-i și capacitându-i în eforturile lor de a-și apăra cauza.

Premiul a fost acordat unei game diverse de laureați, inclusiv disidenți, lideri politici, jurnaliști, avocați, militanți ai societății civile, scriitori, mame, soții, lideri ai minorităților, un grup de luptă împotriva terorismului, militanți pentru pace, un militant pentru combaterea torturii, un caricaturist, prizonieri de conștiință aflați în detenție o perioadă îndelungată, un cineast, Organizația Națiunilor Unite ca instituție și chiar un copil care a organizat o campanie pentru dreptul la educație. Premiul promovează libertatea de exprimare, drepturile minorităților, respectarea dreptului internațional, dezvoltarea democrației și realizarea statului de drept. Mai mulți laureați, printre care Nelson Mandela, Malala Yousafzai, Denis Mukwege și Nadia Murad, au câștigat, ulterior, Premiul Nobel pentru Pace.

Parlamentul European decernează premiul în cadrul unei ședințe plenare oficiale de la Strasbourg, organizată spre sfârșitul fiecărui an. Selecția laureatului (laureaților) Premiului Saharov este făcută de Conferința președinților, un organism al Parlamentului European condus de președintele instituției, care include liderii tuturor grupurilor politice reprezentate în Parlament. Acest proces decizional colectiv asigură faptul că alegerea laureaților reflectă o perspectivă europeană cu adevărat democratică. Premiul Saharov nu este doar o recunoaștere sau o recompensă pentru o persoană sau un grup de persoane, ci reprezintă susținerea și legitimarea unei cauze.

Colțul cadrului didactic:

Cereți elevilor

- să aleagă unul sau mai mulți câștigători ai Premiului Saharov care sunt importanți pentru ei în contextul libertății de gândire (lista laureaților este disponibilă aici: <https://www.europarl.europa.eu/sakharovprize/ro/home>)
- să se gândească la o modalitate artistică de a-i reprezenta pe ei și ceea ce simbolizează, de exemplu printr-un colaj, portret sau desen, afiș, poveste ilustrată cu imagini, înregistrare video etc.

<https://www.europarl.europa.eu/sakharovprize/ro/home>

< Mașina de scris a lui József Antall >**Colecția de artă și de cultură a Parlamentului European**

József Antall (8 aprilie 1932–12 decembrie 1993) a jucat un rol semnificativ în istoria Ungariei, fiind primul prim-ministru ales în mod democratic după căderea regimului comunist. A fost profesor, bibliotecar, istoric și politician. În perioada 1989–1993, a condus Forumul Democratic Maghiar (MDF). În calitatea sa de președinte al formațiunii, a creat o coaliție cu alte două partide, Partidul Micilor Proprietari Independenți (FKgP) și Partidul Popular Creștin-Democrat (KDNP). Pentru ca țara să fie guvernabilă, a încheiat un acord cu Alianța Democraților Liberi (SZDSZ), care a pus bazele funcționării parlamentare a democrației maghiare.

Una dintre aripile sediului Parlamentului European de la Bruxelles a fost inaugurată în 2009 și a primit numele Antall. Mașina de scris a fost un cadou din partea familiei Antall și a Adunării Naționale a Ungariei.

Colțul cadrului didactic:

Cereți elevilor

- să caute mai multe informații despre József Antall și rolul său în democrația maghiară și să deseneze sau să picteze un portret al său care să illustreze importanța sa politică (de exemplu, elementele din fundal)
- să compare mașina de scris cu mass-media modernă prin crearea unui colaj care să arate dezvoltarea instrumentelor de comunicare de la începuturile Uniunii Europene și până astăzi

Paul Graham < Untitled, Belfast (Concrete bench) > (1988)



Paul Graham pune accentul mai degrabă pe eroii necunoscuți de zi cu zi decât pe personaje celebre. Acești oameni obișnuiți ocupă un loc central în colecția de fotografii a lui Paul Graham. Fotografiile lui Graham surprind adesea aceste personaje în ipostaze aparent neplanificate și spontane, fie pe stradă, fie în interior. În această fotografie, oamenii sunt absenți, în mod straniu, dar sunt reprezentați simbolic într-un colț liniștit al orașului Belfast, unde o bancă simplă din ciment ocupă spațiul unde ar trebui să se afle chiar ei. Lucrarea „Untitled/Belfast (concrete bench)” (Fără titlu/Belfast [bancă din ciment]) face parte din documentarea lui Graham pe tema conflictului irlandez. Axându-se pe un element atât de banal precum o bancă, Graham își izolează subiectul de mediul politic și ideologic general, care este doar sugerat. Prin urmare, el prezintă o senzație de normalitate în mijlocul îndoielilor și al haosului.

Colțul cadrului didactic:

Cereți elevilor

- să imagineze două persoane cu opinii diferite sau provenind din medii diferite, așezate una lângă alta pe banca goală. Imaginați-vă o discuție între ele pe o temă care le separă. Pot ajunge la un numitor comun?
- să creeze un colaj bazat pe reflecțiile de mai sus

<https://art-collection.europarl.europa.eu/ro/collections/fara-titlu-belfast-banca-de-beton/>

Jörg Immendorff < Wähle! > (1979)



Immendorff consideră arta o modalitate de a aborda și de a rectifica nemulțumirile sociale și politice. Această operă de artă este o încurajare pasională adresată oamenilor să-și exprime liber gândurile și să aleagă între diferite alternative, indicând astfel participarea activă la chestiuni care privesc viața civică și democrația. Pictura face parte din seria populară de tablouri „Café Deutschland” creată de Immendorff în anii 1970, în care a combinat autobiografia cu comentariul social și politic. Fostul său mentor, Beuys, renumit pentru „definiția extinsă a artei” și pentru dezbaterile sale deschise frecvente pe o gamă largă de subiecte, este adesea inclus în scenele pictate.

Colțul cadrului didactic:

Cereți elevilor

- să reflecteze la cuvântul „Wähle!” (votează!) și la alegerile pe care le-ar putea implica acesta
- să își imagineze propriile contexte vizuale, care în opera de artă nu pot fi văzute clar, și să își redea reflecțiile într-un desen sau o pictură sau
- să creeze un afiș care să invite cetățenii să își exercite dreptul democratic și să voteze

<https://art-collection.europarl.europa.eu/ro/collections/wahle/>

3. Relația cetățenilor cu administrația publică și cu justiția

Relația dintre cetățeni și instituții – atât guvernamentale, cât și neguvernamentale – este tema fundamentală explorată în această secțiune.

John Goudie Lynch < Girokantoor > (1983)



Panoul din sticlă al unui ghișeu din tabloul lui J. G. Lynch ar putea aparține unei bănci, unui minister sau unei agenții publice. În imaginea reflectată în sticlă se zărește o femeie care duce două geți sau valize. Pare că a ajuns cu oarecare dificultate până aici. Semnul spune însă „Gesloten”, indicând faptul că biroul s-a închis deja. Acest scenariu de zi cu zi, prezentat și înrămat de Lynch, are o semnificație importantă și critică. El subliniază dezechilibrul comunicării și al asistenței din partea celor aflați la putere (instituție sau administrație) pentru cetățenii care solicită ajutor sau formulează cereri. Gestul ambiguu al celor doi angajați sau funcționari din spatele sticlei, care privesc țintă privitorul, întărește această impresie.

Colțul cadrului didactic:

Cereți elevilor

- să schimbe imaginea cu una pozitivă, în care cetățenii ar primi asistență

<https://art-collection.europarl.europa.eu/ro/collections/girokantoor/>

Hannah Collins < Power is work, Work is power (diptych) > (1990)



„Power is work, Work is power” (Puterea este muncă, munca este putere) reflectă realitatea dulce-amăruie a unor poziții și roluri de autoritate. În imagine, Queen's Counsel (Avocatul Curții în Marea Britanie), ușor de recunoscut după simbolul autorității politice – peruca – este înfățișat cu spatele la privitor. Această postură îi subliniază atitudinea distantă și inabordabilă, lipsită de orice conexiune personală.

Colțul cadrului didactic:

Cereți elevilor

- să găsească exemple în istoria artei și în publicațiile contemporane care înfățișează persoane întorcând spatele
- să discute impactul pe care acest lucru îl are asupra privitorului
- să aleagă o personalitate care ocupă o funcție importantă și s-o deseneze sau s-o picteze văzută din spate
- să reflecteze la felul în care se modifică percepția asupra acelei persoane din cauza unghiului ales

<https://art-collection.europarl.europa.eu/ro/collections/power-is-work-work-is-power-diptych/>

INTERVIU

https://multimedia.europarl.europa.eu/en/video/art-in-democracy-exhibition_EP156094

Galli < An das Versorgungsamt > (1983)



În contrast cu cele două lucrări de mai sus, desenul lui Galli ne surprinde cu senzația de omagiu relaxat și jucăuș adus Oficiului de șomaj sau de pensii. Acesta prezintă o figură cu contururi vagi, care poate fi recunoscută doar după un ochi și o mână. Galli a înfățișat violența din generația sa prin intermediul unei figuri mutate naive, cu semiotică, limbaj și simbolism. Forma neobișnuită, combinată cu linii simple, copilăroase, conferă lucrării un aer mistic sau fermecat, amintind de felul în care un copil ar putea reprezenta o creatură imaginară.

Artista însăși este micuță de statură, de-abia depășind un metru înălțime. Acest context personal îi afectează abordarea prin prisma căreia redă personajele. Privitorul poate simți că, în timpul vieții sale, Galli a trebuit să se apere, fiindcă nu corespundea normelor, iar această experiență a fost una dificilă.

Colțul cadrului didactic:

Cereți elevilor

- să reflecteze asupra situației persoanelor cu dizabilități în societatea noastră și să prezinte o situație în care rolul lor devine evident. Acest lucru se poate realiza în diferite tehnici și formate

sau

- să facă fotografii și să creeze o serie de fotografii înfățișând persoane care așteaptă în birourile administrației publice. Discutați despre relația dintre cetățeni și administrație. Care sunt aspectele pozitive? Ce se poate îmbunătăți?

!!! Elevii trebuie să se asigure că primesc consimțământul persoanelor pe care le fotografiază.

<https://art-collection.europarl.europa.eu/ro/collections/an-das-versorgungsamt/>

4. Riscuri și pericole pentru democrație. Rezistența societății civile împotriva opresiunii

Operele de artă legate de această temă abordează decalajul din ce în ce mai mare și conflictele dintre diferitele comunități, temerile cu privire la viitor, precum și monitorizarea și controlul din ce în ce mai mari asupra persoanelor. Aceste teme și preocupări sunt evidente într-o colecție de lucrări care reflectă perioadele de criză și tulburări. Ele ne îndeamnă să fim conștienți și să ne gândim la poziția noastră cu privire la realitățile pe care le descriu.

Willie Doherty < Enduring, Derry > (1992)



Willie Doherty a redat o scenă urbană, o stradă pustie din orașul său natal, Derry, învăluită într-o ceață luminoasă, locuitorii fiind absenți sau închiși în casele lor. Folosind o elipsă, el surprinde o situație marcată de violență și tensiuni ascunse și o etichetează cu cuvântul „Enduring” (anduranță), care denotă reziliență, determinare și integritate.

Doherty utilizează o legătură între cuvinte și imagini, o tehnică utilizată anterior de mișcări artistice precum dadaismul, suprarealismul și, ulterior, arta conceptuală în secolul 20. El utilizează acest dispozitiv lingvistic pentru a face referire la conflictele istorice, politice și sociale din Irlanda de Nord. Artistul face, de asemenea, aluzie la mesajele și graffiti-urile care se zăresc pe zidurile din Derry, scrise de părți oponente care se înfruntă. Această lucrare reflectă juxtapunerea stării pașnice actuale a orașului peste ororile de neimaginat din trecutul său. Prin această fotografie, Doherty își pune întrebări cu privire la ce a putut cauza aceste evenimente, implicând, în același timp, că, chiar și odată cu trecerea timpului, acest trecut istoric face parte atât din „locul” fizic în care a avut loc, cât și din memoria noastră individuală.

Colțul cadrului didactic:

Cereți elevilor

- să găsească locuri similare în zona lor, să le fotografieze și să adauge un mesaj percutant dintr-un singur cuvânt

<https://art-collection.europarl.europa.eu/ro/collections/enduring-derry/>

Willie Doherty < Many Have Eyes But Cannot See (Dyptich) > (1992)



Willie Doherty < Many Have Eyes But Cannot See (Dyptich) > (1992)

Aceste mesaje sunt succinte și, la prima vedere, criptice. Pe panourile din stânga și din dreapta, cuvintele „Vanishing Point” (punctul de fugă) și „Blind Spot” (unghiul mort) se referă la zone unde nu ajunge supravegherea, nici a camerelor de luat vederi, nici a patrulilor de poliție, la fel ca în cazul obiectelor sau persoanelor aflate în unghiul mort. Perspectivele fotografice din această lucrare servesc drept metaforă pentru memorie, trecut și uitare.

Colțul cadrului didactic:

Cereți elevilor

- să găsească locuri în împrejurimi care sunt/nu sunt sub supraveghere
- să le fotografieze și să le aranjeze fie sub forma unui fotoreportaj, fie a unui colaj
- să reflecteze asupra modului în care (lipsa) supravegherii afectează comportamentul persoanelor în aceste zone. Discutați avantajele și dezavantajele supravegherii publice.

<https://art-collection.europarl.europa.eu/ro/collections/many-have-eyes-but-cannot-see-diptic/>

Two/Four/Two (Costas Mantzalos, Constantinos Kounnis) < Believe in me > (2007)



În fotografia „Believe in me” (Să crezi în mine) realizată de cuplul de artiști Two/Four/Two, există un element vizual fascinant, care observă și examinează fără intenție unele aspecte ale teritoriului și ale existenței sociale. Acest element ia forma unei imagini neliniștitoare, o pleoapă imensă plasată în spatele unor bare metalice care seamănă cu gratiile dintr-o închisoare.

Colțul cadrului didactic:

Cereți elevilor

- să creeze o grilă asemănătoare – pot face acest lucru dintr-o cutie simplă
- să ducă cutia în mai multe locuri și să facă fotografii
- să discute despre efectul acestor „gratii” asupra mediului în care sunt plasate și asupra privitorilor

<https://art-collection.europarl.europa.eu/ro/collections/believe-in-me/>

INTERVIU

https://multimedia.europarl.europa.eu/en/video/art-in-democracy-exhibition_EP156092

James Hanley < The Convert > (1992)



Hanley este un portretist irlandez cunoscut, originar din Dublin, care adoptă, de obicei, un stil reprezentational. În picturile sale, el plasează personajele în centru, drept protagoniști, și creează narațiuni în jurul lor.

În tabloul intitulat „The Convert” (Convertitul), elementele nu par să se potrivească, ceea ce stârnește curiozitatea privitorului. Un tânăr la costum, cu cizme în picioare, se cațără într-un copac. Ține un ferăstrău în mână, fără ca din context să se înțeleagă motivul. Se află, evident, într-o situație periculoasă și pare să fugă de incendiul care a izbucnit sub copac. Încercarea lui pare însă oarecum inutilă și absurdă. Când va ajunge în vârf, nu va mai avea unde să fugă de pericolul care îl va ajunge din urmă.

Titlul lucrării, „Convertitul”, ne duce cu gândul la o persoană care își schimbă convingerile, mai ales într-un context religios sau politic, dar tabloul nu ne dezvăluie împrejurările în care se întâmplă acest lucru. Tânărul este însă, fără doar și poate, într-o situație disperată și neașteptată, din care încearcă să fugă. Culoarele și stilul lucrării întăresc această reprezentare vizuală dramatică a unei fugi.

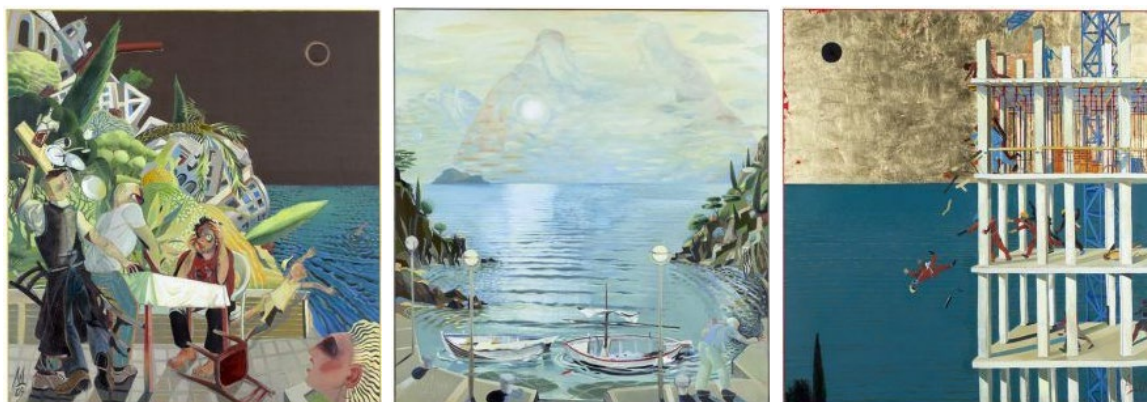
Colțul cadrului didactic:

Cereți elevilor

- să se gândească la oameni care fug de situații periculoase. Există, în prezent, multe zone de conflict din care oamenii fug. Elevii ar trebui să reflecteze și să discute despre pericolele pe care le înfruntă aceștia, precum și la argumentele pro și contra ale posibilelor căi de a ieși din situațiile respective.
- să creeze o imagine care să descrie sosirea într-un loc sigur. Ce simt oamenii, ce duc cu ei și ce găsesc în locul în care ajung?

<https://art-collection.europarl.europa.eu/ro/collections/the-convert/>

Andrey Daniel < Trilogy: The elusive Meaning of Cause and Effect; To Bruegel: The Mating Season of the Leviathans; The Death of the Worker X > (2009)



Atunci când guvernul devine o mașinărie formidabilă care nu funcționează pentru cetățenii săi, ci îi manipulează și le încalcă viața privată, acesta devine un personaj monstruos asemănător unui Leviathan din mitologie. Andrei Daniel descrie vizual evenimentele apocaliptice pe care le ilustrează ca avertismente. El înfățișează Leviathanul ieșind din ocean. Ca un omagiu adus lui Pieter Brueghel, și tripticul lui Daniel prezintă oameni obișnuiți din secolul 21, cum ar fi turiștii și lucrătorii din construcții. În Bulgaria, Daniel a fost recunoscut pe scară largă nu doar ca artist, ci și ca lider al comunității, coleg și mentor. Daniel credea cu tărie că artiștii ar trebui să creeze și să combine discursuri semnificative. El a afirmat că, dacă artiștii nu învață să inventeze și să combine sensuri, atât pentru ei înșiși, cât și pentru grupuri mai mari de persoane, atunci viața lor ar putea părea mai degrabă ca o stare de existență pasivă decât ca o viață vibrantă și având un scop.

Colțul cadrului didactic:

Cereți elevilor

- să găsească personaje mitologice sau legende istorice care să poată fi puse în legătură cu situația socială și politică din prezent.
- să redea această legătură într-un tablou, un desen sau un colaj. Poate fi și o serie de imagini, ca în opera de artă studiată.

<https://art-collection.europarl.europa.eu/ro/collections/to-bruegel-from-trilogythe-elusive-meaning-of-cause-and-effect-the-mating-season-of-the-leviathans-the-death-of-the-worker-x/>

Flo Kasearu < Fears of a Museum Director > (2014)



Flo Kasearu a creat o serie de desene intitulate „Fears of a Museum Director” (Fricile unui director de muzeu), în care prezintă cu umor diverse pericole și dezastre, cum ar fi terorismul, războaiele și vandalismul. Aceste desene, deși par comice la prima vedere, transmit un mesaj mai profund. Ele exprimă anxietatea unui viitor nesigur, folosind un stil care amintește de caricaturile din presă. Prin aceste desene, artista prezintă o serie de scenarii extreme și catastrofale cu care s-ar putea confrunta orice instituție publică sau privată, subliniind amenințările la adresa democrației și a libertății.

Colțul cadrului didactic:

Cereți elevilor

- să continue seria de desene cu mai multe pericole și dezastre care ar putea surveni
- să aleagă o altă instituție care ar putea fi amenințată, de exemplu clădirea unui parlament național, și să prezinte amenințările cu care s-ar putea confrunta aceasta

<https://art-collection.europarl.europa.eu/ro/collections/fears-of-a-museum-director/>

Yannis Gaitis < The Parade > (1983)



Pictura lui Yannis Gaitis, intitulată „The Parade” (Parada), din 1983, servește drept o puternică reprezentare alegorică a riscurilor asociate gândirii necritice și alienării sociale. În această operă de artă, Gaitis ilustrează conceptele de supraaglomerare, îndoctrinare și omogenizare, înfățișând o mulțime de persoane care par identice și stau înșiruite în rânduri care se suprapun. El adaugă un strop de umor la această adunare rigidă de indivizi, făcând-o mai abordabilă pentru privitori. Prin această reprezentare, artistul dezvăluie un sistem social care tinde să impună o uniformitate covârșitoare în rândul cetățenilor săi.

Colțul cadrului didactic:

Cereți elevilor

- să colecteze fotografiile cu adunări de masă, demonstrații și să le aranjeze într-un colaj
- să discute: când sunt aceste evenimente benefice pentru societăți? Când sunt ele un pericol?

<https://art-collection.europarl.europa.eu/ro/collections/the-parade/>

Dan Wolgers < Här slutar allmän väg (End of the public road) > (1995)



Lucrarea lui Dan Wolgers poate evoca un sentiment de neliniște. În această fotografie, privitorii se pot imagina pe ei înșiși ca șoferi ai vehiculului care se reflectă în panoul de tablă albastră de la marginea drumului. Dincolo de acel semn, drumul nu mai este accesibil publicului. Un proprietar anonim semnaleză că proprietatea lui privată – pământul interzis – nu poate fi încălcată. Dacă luăm drumul public ca pe un simbol al civilizației și statului de drept, putem considera că această fotografie este un avertisment oarecum criptic despre ceea ce se află dincolo de limitele spațiului în care principiul securității juridice are întâietate.

Colțul cadrului didactic:

Cereți elevilor

- să găsească exemple similare în zona unde locuiesc, spații unde se sfârșesc zonele publice
- să își imagineze și să redea într-o pictură sau într-un desen ce se află în spatele acelor limite
- să discute despre efectul unor astfel de spații de excludere asupra cetățenilor

<https://art-collection.europarl.europa.eu/ro/collections/end-of-public-road-iii/>

5. Mass-media și democrația

Olaf Metzel < Il Messagero, mercoledì 12. October 1988 > (1989)



Relația dintre putere, mass-media și public este o temă centrală în operele lui Olaf Metzel și Antoni Clavé. Lucrarea lui Metzel adoptă o abordare mai directă și mai provocatoare, transformând știrile în ceva asemănător unui idol aurit.

În arta lui, Olaf Metzel explorează adesea influența mass-mediei asupra percepției și opiniilor publicului cu privire la evenimentele de zi cu zi. Una dintre lucrările sale importante, „Il Messagero, Mercoledì 12. Ottobre 1988”, din 1989, este alcătuită din matrițe metalice utilizate pentru tipărirea ziarului italian cu același nume la data specificată. Aspectele centrale gravate în matrițe – răpiri, acte de teroare, tragedii – au devenit aproape de nedeslușit pentru observatorii detașați din zilele noastre, datorită suprafeței complexe și ciobite a acestei lucrări în relief din aluminiu.

Colțul cadrului didactic:

Cereți elevilor

- să aleagă o zi și să adune știrile pe care le găsesc pe diversele canale mass-media. Scopul este de a merge dincolo de publicațiile din ziare și de a compara diferitele formate de prezentare oferite pe diferitele canale, inclusiv pe platformele de comunicare socială
- să creeze un colaj similar cu știrile pe care le-au găsit
- să discute impactul pe care acest lucru îl are asupra publicului

<https://art-collection.europarl.europa.eu/ro/collections/il-messagero-mercoledì-12-ottobre-1988/>

Antoni Clave < New York II > (1989)



Tabloul lui Antoni Clavé prezintă importanța știrilor și a presei și modul în care acestea se răspândesc în spațiile urbane. Lucrarea „New York II (1989)” face aluzie la răspândirea culturii, la ciclul său constant de utilizare, la uzura rapidă și la înlocuirea acesteia. Clavé utilizează estetica Pop Art și tehnici de colaj, imaginile din ziare și reviste fiind aplicate direct pe suprafața tabloului. Această abordare evocă stilul artistului american Robert Rauschenberg din anii 1960, în ale cărui lucrări diferite imagini sunt suprapuse într-un mod asemănător unui palimpsest și sunt completate de tușe energice de penel în culori vibrante.

Colțul cadrului didactic:

Cereți elevilor

- să aleagă o zi și un subiect care îi interesează
- să adune articole pe aceeași temă din diferitele ziare pe care le găsesc
- să decupeze și să lipească aceste articole pe o bucată de pânză sau de carton
- să umple golurile cu elemente pictate care se referă la articole și la subiect
- să discute despre prezentarea aceluiași subiect în diferite ziare și despre efectul asupra cititorului

<https://art-collection.europarl.europa.eu/ro/collections/new-york-ii/>

Anna Baumgart < Wall > (2008)



Artista multimedia Anna Baumgart se inspiră din trimiteri la știrile publicate în ziare, inclusiv texte și fotografii. În această lucrare, Baumgart aduce la viață o situație reală, tragică și tulburătoare, preluată dintr-un moment anume din istoria europeană. Ea extrage figurile din fotografie, personajele care pot fi zărite ieșind pe fereastră sau îndepărtându-se grăbite cărându-și bagajele, și le recrează sub formă de sculpturi, pictându-le doar pe jumătate.

Unul dintre personajele sculpturii poartă inscripția „Reuters Forum – agenție de știri”, scrisă cu majuscule pe picior, indicând sursa de inspirație pentru acest grup de sculpturi. Referința vizuală este o fotografie de presă (partea dreaptă) care înfățișează un grup de locuitori ai Berlinului care fug din casele lor în august 1961, cu puțin timp înainte de ridicarea zidului.

Baumgart aduce un omagiu originii fotojurnalistice a sculpturilor sale, împărțind fiecare personaj în două jumătăți clare: partea din față este pictată în degradeuri de gri, în timp ce spatele este de un alb mat. Această diviziune reflectă trecerea de la o fotografie bidimensională la o sculptură tridimensională.

Deși sculptura este mult mai abstractă decât fotografia originală și nu prezintă în detaliu fețele personajelor, Baumgart recrează cu măiestrie obiectele pe care le transportă aceștia, redând inclusiv textura cutiilor și a boccelor. Sentimentul de urgență și teamă vizibil pe chipurile berlinezilor surprinși în fotografie este oarecum atenuat la figurinele din rășină. Ele reflectă însă în continuare panica oamenilor, înfățișați fugind pentru totdeauna din casele lor. Omiterea contextului vizibil în fotografie pune și mai mult în prim-plan personajele.

Colțul cadrului didactic:

Cereți elevilor

- să găsească scene similare în care oamenii își părăsesc casele
- să creeze mici modele ale acestor scene. Acest lucru se poate realiza prin utilizarea unei cutii simple de încălțăminte și a unui material modelabil
- să așeze lucrările rezultate sub formă de piramidă într-un loc central din școala lor, astfel încât și alți elevi să poată vedea și compara rezultatele

<https://art-collection.europarl.europa.eu/ro/collections/wall-ansamblu-de-5-sculpturi/>

Frank Thiel < Berlin > (1990)



Fotografiile arată Zidul Berlinului ca pe o barieră mortală, care simbolizează divizarea ideologică profundă dintre blocul sovietic și Occident în deceniile anterioare. Momentul istoric când zidul a fost dărâmat în 1989 este comemorat în unele fotografii din seria „Berlin” a lui Frank Thiel din 1990. Fotografiile sale stau mărturie pentru ochiul său de observator fin și înregistrează schimbările dintr-un peisaj urban aflat într-o evoluție constantă. Sunt instantanee care reflectă perioada de tranziție și mozaicul istoric și urban care rezultă din aceasta.

Portretele artistului surprind neterminatul, efemerul, schimbarea și îi permit privitorului să observe și să înțeleagă evoluțiile istorice într-o formă concretă. Asta face ca lucrările lui să reprezinte relatări ale unui martor contemporan lipsit de sentimentalism și le înscrie într-o narațiune ideologică și arhitecturală mai amplă.

Colțul cadrului didactic:

Cereți elevilor

- să găsească și/sau să fotografieze scene care arată dezvoltarea urbană din orașul lor
- să realizeze un fotoreportaj sau o expoziție pentru a face cunoscute aceste evoluții sau
- să creeze lucrări artistice despre efectul pe care l-a avut căderea Zidului Berlinului asupra Europei

6. Democrația și transformările urbane

Această secțiune prezintă opere de artă care ilustrează în diverse moduri influența pe care integrarea în Uniunea Europeană a avut-o asupra vieții oamenilor din țara de origine a artiștilor. De la reprezentări critice și sceptice la ilustrații idealiste, ele prezintă diverse aspecte ale peisajului urban și transformările prin care trece acesta.

Nadezhda Oleg Lyahova < Motif I (State Machine) > (2008)



Lucrarea „Motif I (State Machine)” (Motivul I [mașinăria statului]) face parte dintr-un proiect intitulat „Globally and on a Long-term Basis the Situation is Positive” (La nivel global și pe termen lung situația e pozitivă), creat între 2007 și 2009. Proiectul conține o serie de materiale video scurte filmate pe străzile din Sofia, precum și o colecție de imprimări digitale pe pânză, denumite „motive”, cu imagini statice extrase din materialele video respective.

În imprimarea digitală de față, artista abordează aspecte ale dezvoltării urbane excesive și ale intervenției guvernului în planificarea marilor orașe. Imaginea înfățișează șiruri de excavatoare, aliniate în rânduri orizontale, aducând cu o armată de extraterestri dintr-un joc video rudimentar. Aceste mașinării simbolizează „boom-ul” sectorului construcțiilor care a avut loc în Bulgaria după aderarea la Uniunea Europeană.

După cum a afirmat Lyahova însăși:

„Ca urmare a aderării la UE la 1 ianuarie 2007, Bulgariei i s-a acordat statutul de membru cu drepturi depline. De aici și oportunitatea de a participa la toate proiectele «speciale», «regionale», «inovatoare», «transfrontaliere», «multiculturale» care vizează punerea în aplicare a «normelor UE» și care ne permit, de asemenea, să profităm de o «gamă largă de oportunități» oferite de UE.

Au apărut investitori întreprinzători, aducând echipamente și oameni de toate tipurile. Au început lucrări intensive de construcții. Echipamentele de construcții au început să huruie prin cartiere. Betonul și fierul au înlocuit iarba verde. Printre bubuituri, noroaie și nori de praf, oameni și mașini entuziaste își fac bucățica lor de treabă pentru a construi viitorul nostru european”.

Colțul cadrului didactic:

Cereți elevilor

- să găsească exemple de transformări generate de aderarea la UE a țării sau regiunii lor
- să consulte site-ul Ce face Europa pentru mine, unde pot găsi informații despre locul în care trăiesc
<https://what-europe-does-for-me.eu/ro/home>.
- să creeze o operă artistică originală bazată pe aceste informații. Formatul și tehnica depind de tema aleasă

<https://art-collection.europarl.europa.eu/ro/collections/motif-i-state-machine/>

Rafal Olbinski < La Pologne dans l'U.E. > (2004)



În acest afiș, o reprezentare feminină a Europei, care amintește de stilurile artistice ale Renașterii italiene, doarme liniștită, având în fundal un peisaj bucolic. Din visele ei se întrupează clădiri emblematice ale Poloniei, creând un tablou idilic și idealist. Aceste clădiri sunt din regiunea Świętokrzyskie, de unde este originar Olbinski. Ele reprezintă extinderea Uniunii Europene, noii membri alăturându-se și deschizând fereastra sau ușa către noua UE.

Colțul cadrului didactic:

Această operă de artă poate fi legată de cea anterioară.

Cereți elevilor

- să aleagă unul dintre cele două formate, mai critic într-o abordare constructivă sau mai idealist, și să creeze o operă artistică proprie

Vasilena Gankovska < An Afternoon at Burggarten #2 > (2007)



"An Afternoon at Burggarten #2" (O după-masă în Burggarten) dovedește măiestria artistei constând în capacitatea de a simplifica elemente arhitecturale și fundaluri complexe, reducându-le la linii și rețele rafinate. Ele oferă baza pe care se proiectează viața socială umană și ideologia, reflectând talentul grafic al autoarei. Gankovska oferă o perspectivă nouă asupra peisajelor urbane și a reperelor semnificative, luând în calcul atât aspectele lor estetice, cât și pe cele socioculturale. Acest tablou este o reprezentare veselă și relaxată a unui grup de tineri care se adună și discută lipsiți de griji în Parcul Burggarten din Viena, creând o viziune agreabilă a unei activități democratice informale într-un mediu urban.

Colțul cadrului didactic:

Cereți elevilor

- să facă fotografii despre viața școlară sau socială în aer liber din zona în care locuiesc. Fotografia ar trebui să includă cadrul urban
- să transforme fotografia într-un desen sau o pictură

<https://art-collection.europarl.europa.eu/ro/collections/an-afternoon-at-burggarten-2/>

**Boris Missirkov and Georgi Bogdanov < Valchevs Family, Buzludzha Peak >
(From the "Weekend 2126" Series; Edition of 3 + 1) (2008)**



Această fotografie digitală a cuplului Boris Missirkov și Georgi Bogdanov ne face să ne îndreptăm privirea către moștenirea arhitecturală a epocii comuniste. Mai precis, către Casa Memorială a Partidului Comunist Bulgar, cunoscută sub numele de Buzludzha, construită în 1981. Această structură este considerată o relicvă monumentală extraordinară, care păstrează un aspect futurist și științifico-fantastic.

Clădirea în sine, care seamănă cu un OZN și are un design brutalist și retrofuturist, se profilează impunătoare pe fundalul unui peisaj imaginar. În acest peisaj, zărim membrii unei familii, îmbrăcați în costume populare tradiționale, creând o juxtapunere între arhitectura futuristă și patrimoniul cultural al oamenilor.

Colțul cadrului didactic:

Cereți elevilor

- să aleagă o clădire importantă (de exemplu, primăria) care are legătură cu democrația în zona lor și să o fotografieze
- să își folosească imaginația pentru a inventa povești despre clădire
- să se asigure că au toate drepturile necesare pentru a face fotografiile
- să creeze o galerie cu o poveste legată de clădirea pe care au ales-o

<https://art-collection.europarl.europa.eu/ro/collections/valchevs-family-buzludzha-peak/>

7. Democratizarea artei

O caracteristică remarcabilă care se evidențiază în operele aferente acestei teme este integrarea lor în viața de zi cu zi și explorarea unor probleme contemporane semnificative. Aceste opere de artă abordează teme precum interacțiunea dintre cultură și piață, migrația și dinamica familiei, demonstrând o legătură puternică cu preocupările societale actuale.

Jaan Elken < Knock, Knock Knocking On Heaven's Door > (2007)



În prezent, arta joacă un rol semnificativ în abordarea problemelor politice și sociale, iar una dintre formele cele mai de impact și mai ușor de recunoscut ale acestei expresii este graffitiul. „Knock, Knock Knocking On Heaven's Door” creat de Jaan Elken reprezintă o fuziune creativă a tașismului (un stil de pictură abstractă) și a tehnicilor proprii graffitiului.

Înainte de a adopta acest stil, Elken se concentrase anterior pe hiperrealism în arta sa. A fost însă atras de universul graffitiului în perioada în care a locuit în ghetoul Lasnamäe. A trebuit de multe ori să-și croiască drum printre simbolurile urbane și interioarele cu pereții acoperiți de graffiti din acest cartier, pentru a ajunge la studioul său. Această schimbare a direcției artistice reflectă influența culturii stradale asupra operei sale.

Colțul cadrului didactic:

Cereți elevilor

- să-și creeze propriul graffiti ca o pictură. În primul rând, ar trebui să afle câteva informații generale despre pictura graffiti, care necesită tehnici speciale
- să combine o pictură cu un text care transmite un mesaj legat de democrație

<https://art-collection.europarl.europa.eu/ro/collections/knock-knock-knocking-on-heavens-door/>

Joep van Lieshout < Medicijnkastje (Dulăpiorul cu medicamente) > (1992)



Această lucrare pare, la prima vedere, o cutie metalică obișnuită, vopsită într-un gri neutru, semănând cu un obiect banal produs în serie. Pare o piesă de artă conceptuală, lipsită de orice notă distinctivă a artistului. Cutia poartă însă o contradicție fascinantă. Deschizând ușa dulăpiorului, veți găsi semnătura artistului, vizibilă în partea de jos a interiorului. Acest dulăpior de medicamente, inițial o copie a unui obiect creat în serie, se transformă într-o declarație artistică unică printr-un proces de replicare și dublare. Obiectul merge dincolo de forma sa originală, transformându-se în ceva mai important decât era inițial destinat să devină.

În 1995, Joep van Lieshout a înființat Atelierul Van Lieshout, un studio cu o misiune specifică: contestarea conceptului de geniu artistic. Acest studio este dedicat creării unei arte practice și imaginative care încorporează simțul umorului și servește societății. Abordarea multidisciplinară a lui van Lieshout estompează liniile dintre artă, design și arhitectură, explorând granița delicată dintre arta artizanală și obiectele funcționale produse în masă.

Colțul cadrului didactic:

Această operă de artă ne duce cu gândul la Readymade-ul inventat de Marcel Duchamp.

Cereți elevilor

- să identifice un obiect din viața de zi cu zi
- să-i confere un nou context și sens, cu un mesaj societal pozitiv, orientat spre viitor

<https://art-collection.euoparl.europa.eu/ro/collections/medicijnkastje/>

INTERVIU

https://multimedia.euoparl.europa.eu/en/video/art-in-democracy-exhibition_EP156090

Marko Blažo < Warhol 1 > (2007)



Tema producției și consumului de alimente, care s-au schimbat semnificativ sub influența industriei alimentare și a marketingului, se află în centrul omagiului adus lui Andy Warhol de Marko Blažo. Această lucrare aduce un omagiu renumitei ediții emblematice din 1962 create de artistul american Andy Warhol, care prezintă 32 de cutii de supă Campbell, serie considerată în prezent un moment de cotitură în istoria Pop Art.

Blažo înconjoară supa cu un portic greco-roman, o structură arhitecturală de mari dimensiuni care amintește de Roma antică și de arta clasică. Această alegere artistică sugerează o legătură între cultura clasică și cultura consumerismului și a producției de masă, reunind două lumi distincte.

Colțul cadrului didactic:

Cereți elevilor

- să găsească exemple similare în istorie și în lumea actuală. Ideea este de a corela patrimoniul artistic și cultural cu perioada contemporană
- să creeze o operă artistică în care să le reunească

<https://art-collection.europarl.europa.eu/ro/collections/warhol-1/>

Ruth Bianco < Lines of Migration > (2020)



Mișcările migratorii și impactul lor semnificativ asupra familiilor și societăților sunt teme centrale ale lucrărilor artistei malteze Ruth Bianco. Lucrarea de față reunește diferite aspecte ale migrației, atât în cazul oamenilor, cât și al păsărilor. Tema migrației a devenit deosebit de controversată în timpul pandemiei de COVID-19, când lumea s-a bazat pe forme de comunicare la distanță, fără contact direct, frontierele au devenit mai fragile și au fost impuse reglementări stricte în ceea ce privește mobilitatea și spațiile de locuit ale persoanelor. Compoziția operei de artă assemblează elemente din aceste povești în curs, creând o reprezentare vizuală a unor narațiuni interconectate, în pofida fracturilor din interiorul lor.

Colțul cadrului didactic:

Cereți elevilor

- să creeze un colaj sau un asamblaj pe tema migrației
- să se gândească la elementele care sunt importante și ar trebui evidențiate, cum ar fi motivele plecării, decizia privind obiectele pe care le iau cu ei în bagaje, pericolele întâlnite pe drum...

<https://art-collection.europarl.europa.eu/ro/collections/lines-of-migration/>

INTERVIU

https://multimedia.europarl.europa.eu/en/video/art-in-democracy-exhibition_EP156088

Edith Karlson < Family > (2019)



Această operă de artă intitulată „Family” (Familie) oferă o perspectivă unică asupra relațiilor de familie. Karlson este cunoscută pentru explorarea unor personaje monstruoase sau animalice, inspirându-se din creaturi dispărute și din reprezentări medievale ale unor bestii mitologice care au influențat literatura și filmele fantastice. Sculpturile sale sunt adesea legate de fabule, deoarece le conferă acestor animale sau creaturi calități și comportamente umane, folosindu-le pentru a comenta societatea modernă dintr-o perspectivă critică.

Colțul cadrului didactic:

Cereți elevilor

- să colecteze fotografii de familie mai vechi și din prezent
- să le așeze în ordine cronologică, ca într-o galerie
- să scrie legende foto în care să explice schimbările societale și evoluțiile care au avut loc de-a lungul timpului

<https://art-collection.europarl.europa.eu/ro/collections/family/>

PARTEA 2

Interviuri cu artiștii

În această secțiune veți găsi sugestii despre cum puteți utiliza interviurile date de câțiva dintre artiștii expuși. Mesajele lor evidențiază diverse moduri în care lucrările lor se referă la democrație și vorbesc despre cum înțeleg ei statutul de artist și impactul societal și politic al artei lor asupra lumii contemporane. Cu origini geografice și personale diferite, opiniile lor includ poveștile lor de viață, reflectate în operele lor într-o formă vizuală.

Pentru a facilita discuțiile din clasă, au fost extrase cele mai importante declarații din interviuri și au fost evidențiate mesajele principale. Fiecare interviu este însoțit de un set de 5 întrebări care vizează declarațiile cele mai importante. Le puteți considera puncte de pornire, pe baza cărora puteți iniția o discuție cu elevii. Unele dintre subiectele aduse în discuție ar putea să facă necesară căutarea de informații suplimentare privind contextul. Prin urmare, pe ultima pagina găsiți o listă de resurse suplimentare, care conține o serie de linkuri utile.

EP-156086 - Expoziția Art in Democracy: Françoise Schein



Opera de artă:

<https://art-collection.europarl.europa.eu/ro/collections/ideoglyphe-europeen/>

Interviu:

https://multimedia.europarl.europa.eu/en/video/art-in-democracy-exhibition_EP156086

Cuvinte-cheie utilizate în acest clip video:

*„Îmi lipseau toate **limbile**, îmi lipsea până și **istoria noastră din Europa**, cu tot tumultul ei, fiindcă știți că nu sunt franțuzoaică, poate sunt belgiancă, dar nu mă simțeam italiancă, poloneză sau spanioloaică. **Simțeam că aparțin tuturor acestor naționalități la un loc.**”*

*„Și a fost foarte interesant să văd cum, în 1989 [n.r. când s-a destrămat Uniunea Sovietică], cum am spus mai devreme, s-a trezit la viață acest sentiment că Europa nu însemna doar Franța și Germania și Polonia. **Este vorba mai mult despre oamenii care se deplasează și creează alte tipuri de teritorii subconștiente, într-un fel.**”*

*„Cred că **democrația este, sincer, singurul mod în care putem fi împreună ca oameni, ca un singur continent.** În democrație, toată lumea, și voi și eu, poate spune ce gândește. **Avem dreptul la opinie și la libera exprimare.** Desigur, există multe popoare care au dreptul la libera exprimare, deci e o chestiune complexă, dar aceasta este singura soluție politică prin care putem face Europa să funcționeze. Vreau să spun că democrația e singura cale, nu există alta.”*

*„Și **nu ar trebui să uităm niciodată că Europa a fost creată, de fapt, pentru a proteja și a crea un continent imens.** Știți, cu 450 de milioane de locuitori, dacă ne comparăm cu celelalte superputeri ca America, Rusia și China, este foarte important că Europa există. Cred că, dacă oamenii nu înțeleg asta, probabil sunt orbi, fiindcă **trebuie să fim uniți, pur și simplu nu există altă opțiune.**”*

Întrebări de discutat în clasă:

1. Cum înțelegeți afirmația artistei „*Simțeam că aparțin tuturor acestor naționalități la un loc*”?
2. Ce vrea să spună artista când vorbește despre „*oamenii care se deplasează și creează alte tipuri de teritorii*”?
3. Ce rol joacă libertatea de exprimare în Europa, în opinia artistei?
4. De ce a fost înființată Uniunea Europeană? Comparați opinia artistei cu evoluțiile istorice.
5. De ce subliniază artista importanța „unității” ca fiind singura opțiune pentru Europa?

EP-156094 – Expoziția Art in Democracy: Hannah Collins



Opera de artă: <https://art-collection.europarl.europa.eu/ro/collections/power-is-work-work-is-power-diptic/>

Interviu:

https://multimedia.europarl.europa.eu/en/video/art-in-democracy-exhibition_EP156094

Cuvinte-cheie utilizate în acest clip video:

*„Cred că menirea mea a fost mereu să vorbesc despre **putere** și să mă poziționez în interiorul sistemelor care o proiectează. Iar lucrările mele au legătură cu asta, sunt despre a le da oamenilor puterea sau, cu siguranță, a ne da spațiul necesar ca să observăm și să reflectăm, ceea ce ne permite să luăm decizii. Lucrările mele nu le spun privitorilor cum trebuie să gândească.”*

*„Peruca mai lungă este peruca unui **judcător** [...]. Iar peruca mai scurtă, buclată, este peruca unui **avocat pledant**. Cel care se adresează puterii și cel care pronunță sentința.”*

*„Cred cu tărie în **vot**. Cred cu tărie în **Parlament**. Cred, date fiind celelalte sisteme cu care putem compara, că **suntem foarte-foarte norocoși că îi avem și trebuie să îi sprijinim** prin orice mijloace ne sunt la îndemână, prin **munca** noastră, prin **proteste**, prin **vot**, prin toate modalitățile de care dispunem pentru a **discuta despre societate** și a **contribui la societatea în care trăim**.”*

Întrebări de discutat în clasă:

1. Cum vede artista puterea, sistemele și indivizii? Care sunt relațiile dintre ei, care sunt drepturile și obligațiile lor?
2. Ce putere au oamenii în democrații?
3. În ce fel reprezintă judecătorul și avocatul pledant înfățișați în aceste lucrări puterea despre care vorbește artista?
4. Puteți găsi alte moduri, în afara votului și a protestului, prin care oamenii pot să contribuie la societățile în care trăim? Care este contribuția voastră?
5. De ce este Parlamentul atât de important, în opinia artistei? De ce credeți că Parlamentul European, în special, este important pentru democrația europeană?

EP-156092 – Expoziția Art in Democracy: Costas Mantzalos (two/four/two)



Opera de artă:

<https://art-collection.europarl.europa.eu/ro/collections/believe-in-me/>

Interviu:

https://multimedia.europarl.europa.eu/en/video/art-in-democracy-exhibition_EP156092

Cuvinte-cheie utilizate în acest clip video:

*„Totuși, la fel ca în democrație, **puterea trebuie dată oamenilor** și se caracterizează prin **recunoașterea egalității opiniilor și vocilor.**”*

*„În multe cazuri, lucrările noastre din ultimii 10-15 ani implică un proces prin care **obiectul de artă s-a transformat într-o serie de evenimente interactive, permițând participarea și interacțiunea publicului.**”*

*„Este evident că practica artei contemporane din secolul 21 **a adoptat o abordare complet nouă a chestiunilor sociale și politice [...].**”*

„Se înregistrează o criză generală a diverselor instituții în secolul 21.”

*„**Fiecare dintre noi este responsabil pentru această planetă, deci viitorul și continuitatea ei sunt responsabilitatea noastră.** Noi suntem popoarele Europei, politicienii, parlamentarii și liderii ei.”*

*„**Iar mâna și capul nu pot cădea de acord dacă nu intervine inima pe post de mediator.**”*

Întrebări de discutat în clasă:

1. Ce înțelegere a democrației exprimă artistul în acest interviu?
2. Ce avantaje credeți că au obiectele de artă care permit participarea activă și interacțiunea publicului? Știți exemple de opere de artă interactive care au avut un impact asupra publicului? Încercați să găsiți exemple și să discutați efectele lor asupra societății.
3. La ce abordări noi din practica artei contemporane face referire artistul? Ce importanță are asta pentru democrația europeană din zilele noastre?
4. În ce măsură vă simțiți responsabili pentru acest continent și pentru viitorul lui? Ce puteți face efectiv pentru a-l proteja și ce pot face artiștii și politicienii?
5. La ce se referă artistul atunci când spune că inima este un mediator? Ce rol joacă arta în acest context?

EP-156090 – Expoziția Art in Democracy: Joep van Lieshout



Opera de artă:

<https://art-collection.europarl.europa.eu/ro/collections/medicijnkastje/>

Interviu:

https://multimedia.europarl.europa.eu/en/video/art-in-democracy-exhibition_EP156090

Cuvinte-cheie utilizate în acest clip video:

*„Să fii artist e întotdeauna dificil [...]. E cu adevărat ceva pentru care **trebuie să te lupți din răputeri**, dar această luptă, această bătălie e ceea ce mă atrage, ce găsesc interesant.”*

*„Din punct de vedere comercial, nu e întotdeauna ușor pentru **artiști, fiindcă nu producem obiecte de care oamenii au nevoie**, cum ar fi lamele de ras, pâinea sau vinul.”*

„Cred că democrația are și ea nevoie de un proces de auto-reflecție.”

„Cred că este important, în același timp, să ne întoarcem la valorile de bază ale democrației: egalitate, libertatea de exprimare, libertatea educației, șanse egale pentru toți [...].”

*„Cred că, **dacă vrei să ai o voce care să se audă în lume, trebuie să ai o voce puternică**. O voce ca cea a țării mele, Olanda, se face greu auzită, dar, **ca Europa unită, suntem un grup mare de oameni care putem schimba un pic lumea**.”*

Întrebări de discutat în clasă:

1. Cum își înțelege artistul profesia?
2. Ce părere aveți despre necesitatea artei, în special în societățile democratice?
3. Cum interpretați afirmația artistului, potrivit căreia „*democrația are nevoie de un proces de auto-reflecție*”?
4. Care sunt, după părerea voastră, valorile fundamentale ale democrației? Sunteți de acord cu lista făcută de artist? De ce este important să ne bazăm pe valorile democratice fundamentale?
5. Ce înțelege artistul prin a avea o „voce puternică”? În ce măsură poate o Europă unită să facă lumea un loc mai bun?

EP-156088 – Expoziția Art in Democracy: Ruth Bianco



Opera de artă:

<https://art-collection.europarl.europa.eu/ro/collections/lines-of-migration/>

Interviu:

https://multimedia.europarl.europa.eu/en/video/art-in-democracy-exhibition_EP156088

Cuvinte-cheie utilizate în acest clip video:

„[...] mijlocul de execuție al acestei lucrări este **colajul** [...] **gădesc o paralelă cu pluralitatea vieții din prezent datorată mediilor noastre multiculturale.**”

„ [...] cu toate acestea, **migrația nu este doar despre traversarea frontierelor**, ci în mai mare măsură despre cum mediem spațiul, cum mediem lumea, cum creăm spații în care să putem coexista cu diferențele noastre, în special în contextul mediilor noastre multiculturale care se extind și al problemelor noastre comune.”

„Aș pune **arta mea în legătură cu democrația datorită conectivității pe care se bazează amândouă.**”

„Aș spune că văd **Parlamentul European ca pe un apărător al democrației noastre europene.**”

„**Arta are un mod unic de a transmite mesaje.**”

Întrebări de discutat în clasă:

1. Artista vede în tehnica colajului o paralelă cu „pluralitatea vieții din prezent datorată mediilor noastre multiculturale.” Ce vrea să spună cu asta?
2. În ce măsură sunteți de acord cu artista atunci când declară că „migrația nu este doar despre traversarea frontierelor”?
3. Ea afirmă că „arta [ei este] în legătură cu democrația datorită conectivității pe care se bazează amândouă.” Vedeți o legătură între migrație și conectivitate?
4. În ce feluri este Parlamentul European apărătorul democrației europene?
5. În ce măsură pot operele de artă să transmită mesaje? Pot operele de artă să aibă un impact asupra societății noastre? Vă puteți gândi la niște exemple?

PARTEA 3

Planul de lecție

Explorarea democrației în și prin artă

Obiectiv: Îi ajută pe elevi să înțeleagă conceptul de democrație și importanța sa în societate. Analiza operelor de artă expuse și diversele activități artistice conexe le vor permite elevilor să își aprofundeze cunoștințele și să reflecteze la democrație sub diferitele sale aspecte.

Durată: 3-6 săptămâni – în funcție de orele de clasă pe săptămână (45-60 de minute fiecare) și de gradul de aprofundare a fiecărei teme

Vârsta: 16-18 ani

Materiale:

- Accesul la galeria online a colecției de artă a Parlamentului European și la materialele informative despre expoziția „Art in Democracy”
- Articole de papetărie (hârtie, materiale pentru desenat, vopsele, pensule, materiale reciclate etc.)
- Accesul la un calculator sau la o tabletă pentru activitățile de cercetare (opțional)
- Panouri sau spații unde pot fi expuse lucrările artistice

Procedură:

Lecția 1 își propune să stabilească tema și să dea startul. Următoarele lecții pot avea o abordare variată, în funcție de condițiile reale de predare și învățare.

Lecția 1

- Brainstorming pe tema democrației și a valorilor conexe
 - Începeți lecția implicându-i pe elevi într-o discuție despre democrație. Puneți întrebări precum: „Ce este democrația?” „De ce este importantă în societate?” „Care sunt unele caracteristici ale unui sistem democratic?” „Care sunt riscurile într-o societate nedemocratică?”. Scrieți pe tablă răspunsurile elevilor.
 - Vizionați împreună unele dintre interviurile online ale artiștilor care au creat o parte din operele de artă. Elevii ar trebui să le discute și să le compare cu opiniile lor proprii, care au fost deja scrise pe tablă.
 - Puteți găsi câteva orientări privind utilizarea pedagogică a interviurilor în **Partea 2** a acestui kit pedagogic. <https://art-collection.europarl.europa.eu/en/spotlights/>
- Prezentarea expoziției „Artă în democrație” (15-20 de minute)
 - Corelați răspunsurile elevilor cu expoziția organizată de Parlamentul European conținând lucrări selectate din colecția de artă contemporană. Expoziția este publicată pe un site dedicat: <https://art-collection.europarl.europa.eu/ro/exhibitions/art-in-democracy/>
 - Prezentați titlul și temele în jurul cărora sunt grupate operele de artă:
Art in Democracy
Lupta pentru valorile democratice văzută prin ochii unor artiști europeni contemporani
 1. Uniunea Europeană. Proiectul construcției europene. Democrația și regulile jocului
 2. Implicarea civică și politică
 3. Relația cetățenilor cu administrația publică și cu justiția
 4. Riscuri și pericole pentru democrație
 5. Mass-media și democrația
 6. Democrația și transformările urbane
 7. Democratizarea artei

- Cereți-le elevilor să citească introducerea fiecărei teme, astfel cum este publicată pe site. Ulterior, ei ar trebui să selecteze 4-5 teme (în funcție de mărimea clasei) pe care le consideră cele mai relevante pentru ei în legătură cu subiectul democrației și asupra cărora le-ar plăcea să se concentreze la următoarele lecții. În cursul acestui proces, elevii trebuie să își exprime punctul de vedere cu privire la temele legate de democrație și să voteze în clasă temele preferate, care vor fi alese prin vot majoritar.

Lecțiile următoare până la ultima lecție

Activitate în grup

Etapa 1 - selectarea temei

- Scrieți temele selectate pe cartonașe de diferite culori și așezați-le pe mese diferite. Cereți-le elevilor să se așeze la masa unde a fost alocată tema care îi interesează. Cereți-le să existe aproximativ același număr de elevi în fiecare grup. Unii elevi ar putea fi nevoiți să facă un compromis - acesta este, de asemenea, un aspect important al procesului decizional democratic.

Etapa 2 - selectarea operei de artă

- După ce elevii s-au așezat la mese, cereți-le să privească lucrările care au fost selectate pentru tema lor. Ar trebui să discute și să decidă să se concentreze asupra uneia dintre lucrări.
- Elevii ar trebui să imprime o copie a lucrării selectate, să o lipească pe o bucată mare de carton și să scrie principalele motive pentru care au ales această lucrare. Scopul este de a urmări procesele lor decizionale pe tot parcursul activității lor de grup și de a le prezenta la final întregii clase.

Activitate artistică

Etapa 1 - analiza

- Cereți-le elevilor să analizeze concret opera de artă pe care au ales-o: ar trebui să selecteze elemente vizuale și să le reproducă, la o dimensiune mai mare, desenându-le cu creioane sau carioci, pe o foaie de desen separată. Dacă este disponibil, un retroproiector ar putea ajuta la reproducerea conturilor din lucrarea originală pe hârtia de desen.
- Izolarea și mărirea detaliilor duc opera de artă la un nou nivel - o nouă experiență vizuală, care oferă noi perspective, deoarece detaliile până atunci ascunse devin evidente.

Etapa 2 - interpretarea

- Într-o a doua etapă, elevii ar trebui să creeze propriile opere de artă ca interpretare vizuală proprie a celei originale. Ei pot prelua elemente din lucrările originale și le pot dezvolta și mai mult. Acest lucru se poate realiza prin alegerea unor tehnici diferite, cum ar fi desenul, pictura, colajul, fotografia, scurte videoclipuri, instalații de mici dimensiuni. Scopul este găsirea propriei definiții a democrației și a valorilor conexe. Diverse exemple de sugestii de interpretare pot fi găsite în secțiunea 1 a acestui kit pedagogic, în „colțul profesorului” aferent fiecărei opere de artă.

Lecția/lecțiile finală/e

Elevii prezintă clasei rezultatele activității lor de grup. După fiecare prezentare, ar trebui să aibă loc o sesiune de întrebări și răspunsuri cu celelalte grupuri.

În funcție de nivelul de aprofundare a subiectului, ar putea fi necesară o a doua lecție, pentru a acorda o apreciere egală întregii activități desfășurate de toate grupurile.

Opțional

Cooperati cu cadre didactice de la alte materii pentru a aprofunda abordarea temei generale și pentru a baza activitatea desfășurată în cadrul cursurilor de artă pe fapte învățate la alte materii, cum ar fi istoria sau științele sociale.

Planul de lecție ar putea fi aplicat, de asemenea, ca un proiect cu o abordare multidisciplinară, pentru a lărgi experiența.

1-2 elevi ar putea fi desemnați ca observatori ai întregului proces. La fel ca jurnaliștii, ei ar putea pregăti o prezentare vizuală a observațiilor lor: în ce măsură activitatea din sala de clasă a fost încununată de succes și ce au învățat elevii despre democrație.

Acest rezultat ar putea fi, de asemenea, pus la dispoziția unui public mai larg, de pildă pe site-ul școlii, în buletinul informativ al școlii etc.

Propuneri de opere de artă adecvate din expoziție



John Goudie Lynch (*1946)

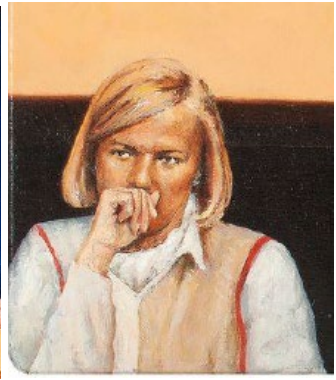
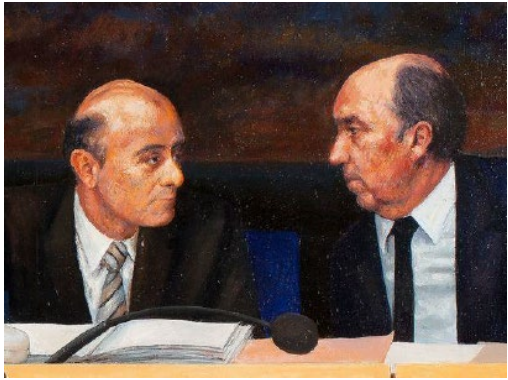
Țările de Jos

Hémicycle Strasbourg, 1987

Ulei pe panou de lemn,

96 x 194 cm

Izolarea și mărirea unor detalii – noile imagini oferă o perspectivă mai detaliată, cu un impact diferit asupra celui care privește sesiunea plenară reprodusă în tablou.



Posibile acțiuni ulterioare:

Exemplul 1

Colectați imagini de la o sesiune plenară reală a Parlamentului European de la Strasbourg.



Elevii pot face același exercițiu, de exemplu cu imaginea 3: să izoleze și să mărească câteva dintre persoanele care apar în fotografie. Să facă o legătură între acestea și personajele din tablou. Ce exprimă toate aceste imagini despre democrație și procesele democratice?

Exemplul 2:

Colectați imagini din diferitele parlamente naționale europene – câteva exemple mai jos



Parlamentul Austriei



Belgia - Parlamentul Flamand



Parlamentul Belgiei



Parlamentul Bulgariei



Parlamentul Republicii Cehe



Parlamentul Germaniei

- Comparați imaginile (arhitectură, amplasarea locurilor, simboluri naționale etc.) și faceți legătura între ele și procedurile democratice din procesul decizional politic.
- Creați un colaj sau un afiș care să vă reprezinte constatările sau
- Creați un model cu o nouă structură parlamentară care sprijină procesul decizional democratic

Exemplul 3

Creați o caricatură sau un afiș cu un mesaj:

- Alegeți un subiect de actualitate al discuțiilor politice, cum ar fi IA, și imaginați-vă ce gândesc sau vorbesc persoanele reprezentate
- Puteți lega subiectul de o discuție mai aprofundată despre curentul Pop Art. Roy Lichtenstein este un exemplu de artist care a utilizat un astfel de format.
- Puteți găsi și alte exemple în istoria artei.

Lăsați arta să vorbească



Alte opere de artă care ar putea fi adecvate pentru procedura descrisă mai sus



Anna Baumgart (*1966)

Polonia

Wall [5 sculpture ensemble], 2008

Rășină acrilică și vopsea acrilică, 123 cm



Ruth Bianco (*1954)

Malta

Lines of Migration, 2020

Colaj diptic – montaj pe hârtie fabricată manual,
160 × 250 cm



Flo Kasearu (*1985)

Estonia

Fears of a Museum Director, 2014

Creion, hârtie

650 × 500 mm (fiecare desen)

Resurse suplimentare

UE

- <https://together.europarl.europa.eu/ro/>
- <https://youth.europarl.europa.eu/ro/home.html>
- <https://what-europe-does-for-me.eu/ro/home>
https://www.europarl.europa.eu/infographic/legislative-procedure/index_ro.html

Predarea de Art and Democracy

- <https://www.living-democracy.com/ro/>
- https://learning-corner.learning.europa.eu/index_ro
- A short guide to the EU - downloadable pdf
https://learning-corner.learning.europa.eu/learning-materials/short-guide-eu_ro
- <https://www.coe.int/en/web/reference-framework-of-competences-for-democratic-culture>
- <Democracy is yours> animated video, Anne Frank House
<https://www.youtube.com/watch?v=C4YwdbR2fl8>
- Art of Democracy Festival on Tour in Graz, Austria 2022
<https://artofdemocracy.eu/>
- Ted talk playlist < Why is art important to democracy >
https://www.ted.com/playlists/733/why_art_is_important_to_democracy
From this playlist:
The good and the bad government - Lorenzetti's frescos in the Siena town hall
https://www.ted.com/talks/anthony_d_romero_this_is_what_democracy_looks_like?referrer=playlist-why_art_is_important_to_democracy&autoplay=true
- Interview - With Klaus Staeck, Artist and Publisher
<https://www.dw.com/en/activist-artist-klaus-staeck-still-provokes-at-80/a-42518822>
- Disney Parks | How-To Draw Cartoons Series
<https://www.youtube.com/playlist?list=PLflf8xbnbx65Z2oa2F9uqKZxJJn-4Nynr>

Referiri la istoria artei

- *The Allegory of Good and Bad Government*, in Siena's Palazzo Pubblico 1338-1339, Ambrogio Lorenzetti
- *David*, 1501-1504, Michelangelo Buonarroti
- *Liberty Leading the People*, 1830, Eugène Delacroix
- *Nie wieder Krieg!*, (*Never again War!*), 1924, Käthe Kollwitz, Poster, Chalk and brush lithograph
- *Und Neues Leben Blüht aus den Ruinen* (*And New Life Blooms from the Ruins*), 1980, Klaus Staeck
- *Guernica*, 1937, Pablo Picasso
- *Dove*, 1949, Pablo Picasso
- *Demokratie ist lustig* (*Democracy Is Merry*), 1973, Joseph Beuys
- *Get off your rat's ass and VOTE!*, 2006, Banksy

ÎMPREUNĂ PENTRU DEMOCRAȚIE



Alătură-te impreuna-in.eu



Parlamentul
European