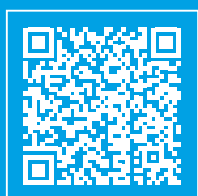


# ART IN DEMOCRACY

KAMPEN FÖR DEMOKRATISKA VÄRDEN UR SAMTIDA  
EUROPEISKA KONSTNÄRERS PERSPEKTIV



**PEDAGOGISKT MATERIAL**



UPPTÄCK  
UTSTÄLLNINGEN



Europaparlamentet

© Europeiska unionen, 2023

All återgivning, anpassning, partiell modifiering eller utsändning via tv, kabel eller nätet av verk ur SABAM:s katalog är förbjuden utan förhandstillstånd från SABAM, Société belge des auteurs, compositeurs et éditeurs, rue d'Arlon 75–77, 1040 Bryssel, Belgien.

Tfn : +32 (0)2 2868280

Internet: <http://www.sabam.be>

E-post: [visual.arts@sabam.be](mailto:visual.arts@sabam.be)

# Innehåll

<b>Inledning .....</b>	<b>5</b>
<b>Del 1: Förteckning över konstverk och deras förhållande till demokratin .....</b>	<b>6</b>
<b>1. Europeiska unionen. Det europeiska bygget.         Demokratin och dess spelregler. ....</b>	<b>7</b>
<b>2. Medborgerligt och politiskt engagemang.....</b>	<b>11</b>
<b>3. Förhållandet mellan medborgare och den offentliga         förvaltningen och rättsväsendet .....</b>	<b>16</b>
<b>4. Risker och faror för demokratin – det civila samhällets         motstånd mot förtryck .....</b>	<b>19</b>
<b>5. Massmedier och demokrati .....</b>	<b>27</b>
<b>6. Demokrati och stadsomvandlingar .....</b>	<b>31</b>
<b>7. Konstens demokratisering .....</b>	<b>35</b>
<b>Del 2: Intervjuer med konstnärer .....</b>	<b>40</b>
<b>Del 3: Lektionsplanering – Utforska demokratin i och         genom konsten .....</b>	<b>46</b>
<b>Extramaterial .....</b>	<b>54</b>

## Översikt över teman och berörda konstverk:

### 1. Europeiska unionen. Det europeiska bygget. Demokratin och dess spelregler European Union.

- Françoise Schein (\*1953) – IDEOGLYPHE EUROPÉEN, 1988, Belgien **INTERVJU**
- John Vassar House (1926–1982) – PARLAMENTO EUROPEO 1979, 1979, USA
- John Goldie Lynch (\*1946) – HÉMICYCLE STRASBOURG, 1987, Nederländerna
- Olivier Strebelle (1927–2017) – CONFLUENCES, 1989, Belgien

### 2. Medborgerligt och politiskt engagemang

- Fabian Edelstam (\*1965) – PORTRAIT OF PAUL-HENRI SPAAK, 2013, Sverige
- POSTER OF THE SAKHAROV PRIZE FOR FREEDOM OF THOUGHT (1993)
- Kontinental skrivmaskin – Josef Antalls skrivmaskin. Ungern
- Paul Graham (\*1956) – UNTITLED, BELFAST (CONCRETE BENCH), Storbritannien
- Jörg Immendorff (1945–2007) – WÄHLE, 1979, Tyskland

### 3. Förhållandet mellan medborgare och den offentliga förvaltningen och rättsväsendet

- John Goldie Lynch (\*1946) – GIROKANTOOR, 1983, Nederländerna
- Hanna Collins (\*1956) – POWER IS WORK, WORK IS POWER, 1990, Storbritannien **INTERVJU**
- Galli (\*1944) – AN DAS VERSORGUNGSAMT [Till socialkontoret], 1983, Tyskland

### 4. Risker och faror för demokratin. Det civila samhällets motstånd mot förtryck

- Willi Doherty (\*1959) – ENDURING, DERRY, 1992, Storbritannien
- Willi Doherty (\*1959) – MANY HAVE EYES BUT CANNOT SEE, 1992, Storbritannien
- Two/Four/Two (konstgrupp grundad 1996)  
Costas Mantzalos (\*1963) & Constantinos Kounnis (\*1973) – BELIEVE IN ME, 2007, Cypern **INTERVJU**
- James Hanley (\*1965) – The Convert, 1992, Irland
- Andrey Daniel (1952–2019) – TRILOGY: THE ELUSIVE MEANING OF CAUSE AND EFFECT, TO BRUEGEL; THE MATING SEASON OF THE LEVIATHANS; THE DEATH OF THE WORKER X, 2009, Bulgarien
- Flo Kaserau (\*1985) – FEARS OF A MUSEUM DIRECTOR, 2014, Estland
- Yannis Gaitis (1923–1984) – THE PARADE, 1983, Grekland
- Dan Wolgers (\*1955) – HÄR SLUTAR ALLMÄN VÄG (Serie), END OF PUBLIC ROAD III, 1995, Sverige

### 5. Massmedier och demokrati

- Olaf Metzel (\*1952) – IL MESSAGERO, MERCOLEDI 12. OTTOBRE 1988, 1989, Tyskland
- Antoni Clavé (1913–2005) – NEW YORK II, 1989, Spanien
- Anna Baumgart (\*1966) – WALL, 2008, Polen
- Frank Thiel (\*1966) – BERLIN (serie med 6 fotografier), 1990, Tyskland

### 6. Democracy and urban transformations

- Nadezhda Oleg Lyahova (\*1960) – MOTIF I (STATE MACHINE); edition 1/4, 2008, Bulgaria
- Rafal Olbinski (\*1945) – LA POLOGNE DANS L'U.E., 2004, Poland
- Vasilena Gankovska (\*1978) – AN AFTERNOON AT BURGGARTEN #2, Series "A Burggarten Afternoon", 2007, Bulgaria
- Boris Missirkov (\*1971) & Georgi Bogdanov (\*1971) – VALCHEVS FAMILY, BUZLUDZHA PEAK, (Från serien "Weekend 2126"; upplaga 3 + 1), 2008, Bulgaria

### 7. Konstens demokratisering

- Jaan Elken (\*1954) – KNOCK, KNOCK KNOCKING ON HEAVEN'S DOOR, 2007, Estland
- Joep Van Lieshout (\*1963) – MEDICINE CABINET, 1992, Nederländerna **INTERVJU**
- Marko Blažo (\*1972) – WARHOL 1, 2007, Slovakien
- Ruth Bianco (\*1954) – LINES OF MIGRATION, 2020–21, Malta **INTERVJU**
- Edith Karlson (\*1983) – FAMILY, 2019, Estland

## INLEDNING

Syftet med detta pedagogiska material är att ge utbildare praktisk vägledning om utställningen 'Art in Democracy'. Man kan besöka utställningen på olika platser i Bryssel och Strasbourg, men framför allt finns **allt material också tillgängligt online**. Den information som tillhandahålls är **allmänt utformad** så att den kan **anpassas till en undervisning på internationell nivå** som skiljer sig åt mellan olika länder. Du kan alltså utnyttja denna möjlighet och anpassa den efter dina behov.

Eftersom nästa **val till Europaparlamentet närmar sig – det äger rum i juni 2024** – är det intressant för de studerande att fundera över demokrati och vad det betyder för dem. Att se Europa och dess **demokratiska värden genom en konstnärs ögon** gör att **frågan om demokrati och demokratiska värden kan tas upp genom estetiskt och erfarenhetsbaserat lärande**. Det kan vara lättare att **engagera de studerande, skapa klassrumsdiskussioner och uppmuntra till reflektion kring denna fråga** genom konstnärliga uttryck.

I avsnitt 1 finns **specifik information om hur de sju utvalda ämnena och de enskilda konstverken i utställningen förhåller sig till det övergripande temat demokrati**. Under varje konstverk hittar du en så kallad "**lärarhörna**" med praktiska idéer på hur man kan få de studerande att själva skapa med utgångspunkt från det konstnärliga exemplet.

Avsnitt 2 innehåller idéer om hur man kan använda **de intervjuer** som gjordes med några av konstnärerna där de talar om sina verk i utställningen samt uttrycker sin personliga åsikt om konstens betydelse för demokratin. Här hittar man konstnärernas **viktigaste uttalanden och fem frågor** som kan ställas i klassrummet. För att skapa intresse för ämnet kan du först fråga eleverna om deras egna åsikter om konst och demokrati och sedan jämföra dem med konstnärernas åsikter.

Framför allt finns det en konkret **lektionsplanering** i avsnitt 3. Detta är en mycket praktisk handledning för lärare med många olika aktiviteter som kan tillämpas i klassrummet. De studerande kommer att uppmanas att uttrycka sina tankar och känslor, de måste diskutera, kompromissa eller följa gruppens beslut som bygger på omröstning med majoritet. På så sätt leder teorin till en förståelse för demokrati genom verkliga erfarenheter, och genom samspel och samarbete med andra för att nå ett gemensamt mål.

### Koppling till utställningen 'Art in Democracy'

Utställningen 'Art in Democracy' bygger på konstverk från Europaparlamentets samtida konstsamling. Simone Veil, den första talmannen i det första direktvalda Europaparlamentet, lade 1980 grunden för denna konstsamling. Med sina över 500 europeiska konstverk är det en unik samling som vittnar om Europas motto "Förenade i mångfalden". Den speglar Europas kulturarv och är ett uttryck för dess kulturella identitet och för interkulturell dialog. Samlingen växer ständigt och illustrerar med hjälp av konsten EU:s resa fram till idag och vad som återstår att bygga och skapa.

Med tanke på den kulturella och kommunikativa makt som konst har innehåller utställningen 'Art in Democracy' utvalda konstverk från samlingen. De har delats upp i sju tematiska områden som berör demokratifrågan ur olika synvinklar.

# DEL 1

## Förteckning över konstverk och deras förhållande till demokratin

I det här avsnittet delas utställningens konstverk upp i sju tematiska områden. Vissa verk har beröringspunkter med flera områden. Det står dig fritt att gruppera eller sortera dem på andra sätt, beroende på din undervisning. Informationen om de olika konstverken fokuserar särskilt på deras förhållande till demokrati. Under varje konstverk finns det en särskild lärarruta, och här få du uppslag till hur dina elever kan skapa på egen hand. Lektionsplanen i avsnitt 3 kan anpassas till de konstverk som du har valt att arbeta med. Syftet är inte bara att låta eleverna utveckla sitt egna konstnärliga uttryck, utan även att ge dem möjlighet att reflektera över och diskutera resultaten.

## 1. Europeiska unionen. Det europeiska bygget. Demokratin och dess spelregler.

Det första temat innehåller de konstverk i samlingen som handlar om EU-bygget och de idéer som hänger ihop med det. De tankar som tas upp är bland annat:

- Det europeiska bygget.
- Europaparlamentet som demokratin hjärta.
- Maktfördelningen i EU.
- EU – en smältdegel för exempelvis olika kulturer, människor, språk och vår ständiga strävan efter broderskap, förståelse och samexistens.

### Françoise Schein < Ideoglyphe Européen > (1988)



I detta konstverk ses komplexa labyrintliknande, korsande vägar på en rostig metallyta. Små elektriska glödlampor visar var EU:s huvudstäder skulle finnas på en karta, och en rad små klockor visar de olika tidszonerna, som symbol för förståelsen och enigheten mellan länderna.

Konstnären har beskrivit sitt konstverk som ett *"abstrakt verk som i själva verket handlar om det europeiska bygget. Verket skapades två år före Berlinmurens fall och visar gränserna i en kontinent som är i rörelse och på frammarsch. Skulpturen förebådar en händelse som skulle skaka Europa efter andra världskriget, och jag skapade den efter att ha bott i New York i tio år. Den långa frånvaron och utanförskapet gjorde det utan tvivel möjligt för mig att få ett utifrånperspektiv och förstå den sammanhållning som finns mellan alla Europas länder, en sammanhållning som skapats av ett enda folk: européerna."*

Ideoglyphe var ett av de första av många storskaliga verk hon skapade från 1989. Hennes internationella projekt med urban konst, som visades på olika tunnelbanestationer i europeiska huvudstäder, hade alla ett grundläggande tema: nätverket. Genom sin konst beskriver hon det nära förhållandet mellan kunskap och demokrati.

**Lärahörna:**

Be eleverna

- att rita en karta över EU,
- att hitta kreativa sätt att framhäva huvudstäderna på kartan,
- att hitta kreativa sätt att förena EU:s medlemsstater,
- att på ett kreativt sätt visa när länderna anslöt sig till EU.

<https://art-collection.europarl.europa.eu/sv/collections/ideoglyphe-europeen/>

**INTERVJU**

[https://multimedia.europarl.europa.eu/en/video/art-in-democracy-exhibition\\_EP156086](https://multimedia.europarl.europa.eu/en/video/art-in-democracy-exhibition_EP156086)

**John Vassar House < Parlamento Europeo > (1979)**

Parlamento Europeo föreställer Europaparlamentets viktiga funktion som drivkraft för den parlamentariska demokratin i Europa. Verket liknar en stor kompass, ett astrolabium eller ett vetenskapligt navigationsinstrument och symboliserar en särskild händelse i den europeiska historien – när allmän rösträtt till Europaparlamentet infördes. Det är en hyllning till valet 1979 och den tidpunkt då flera europeiska länder var på väg att ansluta sig som medlemmar.

Ringens kilformade delar föreställer de nio medlemsstaterna, och delarnas storlek speglar varje lands röststyrka. De yttre ytorna återspeglar varje lands unika karaktär, medan ringens inre yta symboliserar deras enhet inom Europaparlamentet.

Innerringens tre motsolsmekanismer föreställer det europeiska samarbetets senaste kronologiska utveckling: Frankrike–Tyskland, Benelux–Italien och Danmark–Förenade



kungariket–Irland. Grekland är redo att träda in i cirkeln. Fundamentet symboliserar väljarna och betecknar de olika politiska strömningar som den parlamentariska strukturen vilar på. Strömningarna smälter samman i en rörelsekraft som driver parlamentets verksamhet framåt.

Dessa djupsinniga idéer har förvandlats till en fängslande roterande mekanism som liknar en tänkt kompass eller klocka. Den dynamiska vinkeln på dess axel illustrerar de samordnade åtgärderna mellan länderna som ingick i EU 1979 och de som väntade på anslutning.

**Lärrhörna:**

Be eleverna

- att samla in bilder av EU:s medlemsstater,
- att tänka på format och tekniker för att ordna dem på ett konstnärligt sätt som återspeglar deras kronologiska anslutning till EU.

<https://art-collection.europarl.europa.eu/sv/collections/parlamento-europeo-1979/>

**John Goudie Lynch < Hemicycle Strasbourg > (1987)**



This piece depicts a moment from a plenary session in the hemicycle chaired by then European Parliament President P. Dankert in 1987. It is in the chamber - or hemicycle - that European legislation is debated. The scene captures the multitude of simultaneous micro-events (whispered comments, document perusing and a plethora of others) that sessions in the hemicycle entail. A fragment that summaries a democratically elected European institution at work.

**Lärrhörna:**

Du hittar flera konkreta idéer i lektionsplanen i del 3.

<https://art-collection.europarl.europa.eu/en/collections/hemicycle-strasbourg/>

## Oliver Strebelle < Confluences > (1989)



Oliver Strebelle skapade en slående stålskulptur som liknar ett kraftigt träd med en cylindrisk stam som sträcker sig uppåt och förgrenar sig i ett antal rörknippen. Dessa rör samlas, sprids åt olika håll och svajar sakta i ariet till Europaparlamentets Paul-Henri Spaak-byggnad.

Konstverket är placerat i mitten av den trappa som leder från Europaparlamentets ingång för statschefer och andra dignitärer och upp till tredje våningen där plenisalen är belägen. Plenisalen i Bryssel används för korta plenarsessioner eller konferenser, medan de viktigaste plenarsessionerna äger rum i Strasbourg. Med början i ett gemensamt fundament på bottenvåningen föreställer detta konstverk en sfär av sammanträffanden, möten, broderskap och ömsesidig förståelse, och betonar vikten av att europeiska nationer främjar dessa kvaliteter i sin samverkan och sitt samarbete.

### **Lärrhörna:**

Be eleverna

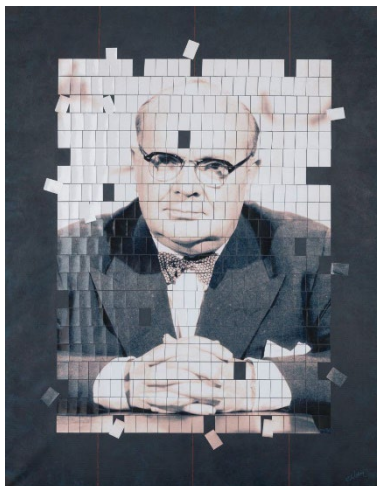
- att hitta nya visuella uttryck för "Confluences" (sammanflöden) i Europa eller
- att skapa en egen skulptur som symboliserar samhörighet i EU.

<https://art-collection.europarl.europa.eu/sv/collections/confluences/>

## 2. Medborgerligt och politiskt engagemang

Följande konstverk hyllar historiska personer som kämpade för frihet och demokratiska värderingar i Europa. De pekar på hur vissa politiska personers engagemang, ihärdiga arbete och ledarskap är avgörande för att en parlamentarisk demokrati ska kunna införas och blomstra.

### Fabian Edelstam < Portrait of Paul-Henri Spaak > (2013)



Paul Henri Spaak (25 januari 1899–31 juli 1972) fick smeknamnet "Mr Europe" på grund av det enorma inflytande han hade på den europeiska politiken och upprättandet av Europeiska ekonomiska gemenskapen (EEG). Han var Belgiens premiärminister 1938 och utrikesminister i den belgiska regeringen under andra världskriget. Som anhängare av multilateralism stödde Spaak internationellt samarbete och hoppades även knyta band med geopolitiska fiender till Belgien och Nato, såsom Sovjetunionen och dess satellitstater. Han blev också Natos andra generalsekreterare i maj 1957. Han var väl förtrogen med internationella frågor, eftersom han ledde FN:s första generalförsamling 1945 och undertecknade Nordatlantiska fördraget för Belgien 1949.

Europaparlamentets byggnad med ingången för statschefer och andra dignitärer samt plenisalen i Bryssel har uppkallats efter honom för att hylla denna inflytelserika statsmans landvinningar för Europa.

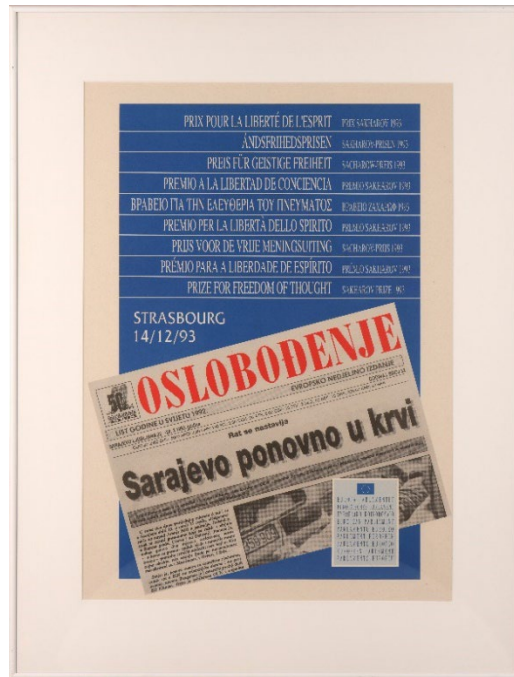
#### **Lärrhörna:**

Be eleverna

- att identifiera personer som var viktiga för EU:s uppbyggnad och utveckling (här kan även historiska personer som levde långt tidigare, t.ex. Kant, tas med),
- att teckna eller måla porträtt av de personer som har gjort störst intryck på dem i detta sammanhang.

<https://art-collection.europarl.europa.eu/sv/collections/portrait-of-paul-henri-spaak/>

## < Affisch för Sacharovpriset för tankefrihet > (1993)



Europaparlamentets Sacharovpris för tankefrihet är EU:s mest prestigefyllda erkännande av människorättsarbete. Det hyllar enskilda personer, grupper och organisationer som har gjort enastående insatser för tankefriheten. Genom Sacharovpriset och dess nätverk hjälper EU pristagarna genom att stödja dem och göra det möjligt för dem att försvara sin sak.

Sacharovpriset har tilldelats många olika mottagare, däribland dissidenter, politiska ledare, journalister, advokater, aktivister från det civila samhället, författare, mödrar och hustrur, minoritetsledare, en grupp som bekämpar terrorism, fredsaktivister, en tortyrmotståndare, en satirtecknare, samvetsfångar, en filmskapare, FN som institution samt ett barn som kämpar för rätten till utbildning. Genom priset uppmärksammas frågor som yttrandefrihet, minoriteters rättigheter, respekt för folkrätten, demokratiutveckling och rättsstatsprincipen. Flera pristagare har även tilldelats Nobels fredspris, bland andra Nelson Mandela, Malala Yousafzai, Denis Mukwege och Nadia Murad.

Europaparlamentet delar ut Sacharovpriset för tankefrihet vid ett högtidligt plenarsammanträde i Strasbourg mot slutet av varje år. Valet av Sacharovpristagare görs av talmanskonferensen, ett organ i Europaparlamentet som leds av talmannen och som omfattar ledarna för alla politiska grupper som är företrädade i parlamentet. Denna gemensamma beslutsprocess säkerställer att valet av pristagare återspeglar ett verkligt demokratiskt europeiskt perspektiv. Sacharovpriset är inte bara ett erkännande eller en belöning för en person eller grupp av personer – det är en bekräftelse och ett rättfärdigande av en sak.

**Lärahörna:**

Be eleverna

- att välja en eller flera Sacharovpristagare som de tycker är viktiga för tankefriheten (de finns här: <https://www.europarl.europa.eu/sakharovprize/sv/home>),
- att komma på ett konstnärligt sätt att presentera dem och vad de står för, t.ex. collage, porträttmålning eller teckning, affisch, bildberättelse eller video/film.

<https://www.europarl.europa.eu/sakharovprize/sv/home>

**< József Antalls skrivmaskin >****Europaparlamentets konst- och kultursamling**

József Antall (8 april 1932–12 december 1993) spelade en viktig roll i Ungerns historia som den förste demokratiskt valda premiärministern efter kommunismens fall. Han var lärare, bibliotekarie, historiker och politisk person. Från 1989 till 1993 ledde han Ungerskt demokratiskt forum (MDF). I sin roll som ordförande bildade han regering med två andra partier, Oberoende småbrukarpartiet (FKgP) och Kristdemokratiska folkpartiet (KDNP). För att landet skulle kunna styras ingick han en överenskommelse med Fridemokratiska alliansen (SzDSz), vilket lade grunden till den ungerska demokratis parlamentariska funktion.

En av Europaparlamentets flyglar i Bryssel invigdes 2009 och uppkallades efter Antall. Skrivmaskinen var en gåva från familjen Antall och det ungerska parlamentet.

**Lärahörna:**

Be eleverna

- att ta reda på mer om József Antall och hans roll i den ungerska demokratin samt måla eller teckna ett porträtt av honom som visar hans politiska betydelse (t.ex. genom bakgrunden),
- att jämföra skrivmaskinen med moderna medier genom att skapa ett collage som visar kommunikationsverktygens utveckling sedan EU grundades.

## Paul Graham < Untitled, Belfast (Concrete bench) > (1988)



Paul Graham fokuserar på de vardagliga, obesjungna hjältarna snarare än kändisarna, och det är den vanliga människan som står i centrum för Paul Grahams verk. Grahams foton fångar ofta dessa personer i till synes oplanerade och spontana ögonblick, både på gatan och inomhus. På fotografiet är just dessa människor märkligt frånvarande men symboliskt återgivna i ett lugnt hörn av Belfast, där en enkel cementbänk upptar deras utrymme. Utan titel, Belfast (betongbänk) är ett led i Grahams dokumentation av den irländska konflikten. Genom att fokusera på ett så vanligt föremål som en bänk isolerar Graham sitt motiv från den allmänna politiska och ideologiska miljön, som bara antyds. Därigenom väcker han en känsla av normalitet mitt bland tvivel och kaos.

### **Lärrhörna:**

Be eleverna

- att föreställa sig två personer med olika åsikter eller bakgrunder som sitter tillsammans på den tomma bänken, föreställa sig ett samtal mellan dem om den fråga de är oense om och fundera över om de hittar en gemensam nämnare,
- att skapa ett collage baserat på ovanstående reflektioner.

<https://art-collection.europarl.europa.eu/sv/collections/untitled-belfast-concrete-bench/>

## Jörg Immendorff < Wähle! > (1979)



Immendorff ser konsten som ett sätt att ta itu med och rätta till sociala och politiska missförhållanden. Detta konstverk är en passionerad uppmuntran till människor att uttrycka sina tankar fritt och göra sina val bland olika alternativ, för att aktivt delta i det medborgerliga livet och demokratin. Denna målning ingår i Immendorffs populära serie "Café Deutschland" från 1970-talet, där han kombinerar självbiografiska inslag med sociala och politiska kommentarer. Hans tidigare lärare Beuys, känd för sin "vidgade definition av konst" och sina talrika öppna debatter om ett stort antal ämnen, ingår ofta i de målade scenerna.

### **Lärahörna:**

Be eleverna

- att reflektera över ordet "Wähle!" – "Rösta!" och de val det kan innebära,
- att föreställa sig sina egna visuella sammanhang, som inte framgår tydligt i konstverket, och visualisera sina reflektioner i en teckning eller målning, eller
- att skapa en affisch som uppmanar medborgarna att utnyttja sin demokratiska rättighet och rösta.

<https://art-collection.europarl.europa.eu/sv/collections/wahle/>

### 3. Förhållandet mellan medborgare och den offentliga förvaltningen och rättsväsendet

Förhållandet mellan medborgare och institutioner – både statliga och icke-statliga – är det grundläggande temat här.

#### John Goudie Lynch < Girokantoor > (1983)



Glasfönstret på ett servicekontor i J. G. Lynchs målning kan finnas på en bank, ett ministerium eller en offentlig myndighet. Reflexionen i glaset visar en kvinna med två påsar eller resväskor. Hon verkar ha lagt mycket energi på att komma hit. Ändå står det "Gesloten" på skylten, vilket tyder på att kontoret redan är stängt. Denna vardagssituation, så som den framställs av Lynch, får en viktig och kritisk betydelse. I verket framhävs det att makthavarnas (institutionens eller förvaltningens) kommunikation och stöd till medborgare som söker hjälp eller behöver något inte fungerar. Den tvetydiga gesten av de två anställda eller tjänstemännen bakom glaset, som vänder sig direkt mot betraktaren, förstärker detta intryck.

#### **Lärrhörna:**

Be eleverna

- att ändra scenen i positiv riktning, så att medborgarna får hjälp.

<https://art-collection.europarl.europa.eu/sv/collections/girokantoor/>



**Hannah Collins < Power is work, Work is power (diptych) > (1990)**



"Power is work, Work is power" återspeglar vissa maktpositioners och myndighetsrollers bitterljuva karaktär. På bilden visas Queen's Counsel, som kännetecknas av symbolen för politisk auktoritet – peruken, med ryggen mot betraktaren. I verket är personen avlägsen och otillgänglig, utan personlig koppling.

**Lärrhörna:**

Be eleverna

- att hitta exempel i konsthistorien och samtida publikationer där personer är vända med ryggen mot betraktaren,
- att diskutera vilket intryck detta gör på betraktaren,
- att välja en makthavare och teckna eller måla personen bakifrån,
- att reflektera över hur uppfattningen av personen ändras från denna vinkel.

<https://art-collection.europarl.europa.eu/sv/collections/power-is-work-work-is-power-diptych/>

**INTERVJU**

[https://multimedia.europarl.europa.eu/en/video/art-in-democracy-exhibition\\_EP156094](https://multimedia.europarl.europa.eu/en/video/art-in-democracy-exhibition_EP156094)

## Galli < An das Versorgungsamt > (1983)



I jämförelse med de två ovanstående verken tycks Gallis teckning vara en bagatellartad och excentrisk dedikation till socialförsäkrings- eller pensionsmyndigheten. Den förvirrande figuren kan bara urskiljas genom sitt öga och sin hand. Galli skildrade våldet i sin generation genom en naivt muterad figur med semiotik, språk och symbolism. Den ovanliga kroppsställningen ger tillsammans med de enkla, barnsliga linjerna teckningen en aura av mystik eller magi, som ett barns beskrivning av en fantasifigur.

Konstnären själv är kort, knappt över en meter lång. Denna personliga bakgrund påverkar hennes sätt att teckna figurer. Beträktaren anar att hon har varit tvungen att försvara sig under livet eftersom hon är annorlunda, och även hur ansträngande detta måste ha varit.

### **Lärahörna:**

Be eleverna

- att reflektera över situationen för personer med funktionsnedsättning i vårt samhälle och återge en situation där deras roll blir uppenbar, vilket kan göras med olika tekniker och format,

eller

- att ta bilder och skapa en fotoserie med personer som väntar på offentliga förvaltningar. Diskutera förhållandet mellan medborgarna och förvaltningen. Vad fungerar väl? Vad kan förbättras?

!!! Eleverna måste få samtycke från dem de fotograferar.

<https://art-collection.europarl.europa.eu/sv/collections/an-das-versorgungsamt/>

#### 4. Risker och faror för demokratin – det civila samhällets motstånd mot förtryck

Konstverken i detta tema handlar om den växande klyftan och konflikterna mellan olika samhällen, oron inför framtiden och den ökande övervakningen och kontrollen av enskilda personer. Dessa teman och farhågor är uppenbara i en samling verk som återspeglar kristider och oro. De får oss att bli medvetna och fundera över hur vi ställer oss till den verklighet de återger.

##### Willie Doherty < Enduring, Derry > (1992)



Willie Doherty avbildade en stadsmiljö, en öde gata i sin hemstad Derry, insvept i ett ljus dis, med invånarna antingen frånvarande eller instängda inomhus. Genom en ellips skildrar han en situation präglad av dolt våld och spänningar, och använder ordet Enduring, som är förknippat med motståndskraft, beslutsamhet och integritet.

Doherty länkar samman ord och bilder, en teknik som tidigare användes av konströrelser som dadaismen, surrealismen och senare på 1900-talet, konceptkonsten. Han använder detta språkliga konstgrepp för att hänvisa till de historiska, politiska och sociala konflikterna i Nordirland. Det anspelar också på budskap och graffiti från båda sidor i konflikten på väggarna i Derry. Verket fångar stadens nuvarande fredliga atmosfär som ställs bredvid de ofattbara fasorna från dess förflutna. Genom bilden väcker Doherty frågor om hur sådana händelser kunde inträffa, samtidigt som han antyder att även om tiden går är det förflutna lika mycket en del av den fysiska "platsen" som av minnet.

##### **Lärahörna:**

Be eleverna

- att hitta liknande platser i sitt område, ta en bild och lägga till ett slagkraftigt budskap med ett ord.

<https://art-collection.europarl.europa.eu/sv/collections/enduring-derry/>

## Willie Doherty < Many Have Eyes But Cannot See (Dyptich) > (1992)



Dessa budskap är koncisa och vid första anblicken kryptiska: på vänster och höger panel avser orden "Vanishing Point" och "Blind Spot" områden som inte övervakas, inte nås av kameror eller patruller, i stort sett som döda vinkeln. De fotografiska perspektiven fungerar som en metafor för minnet, det förflutna och glömska.

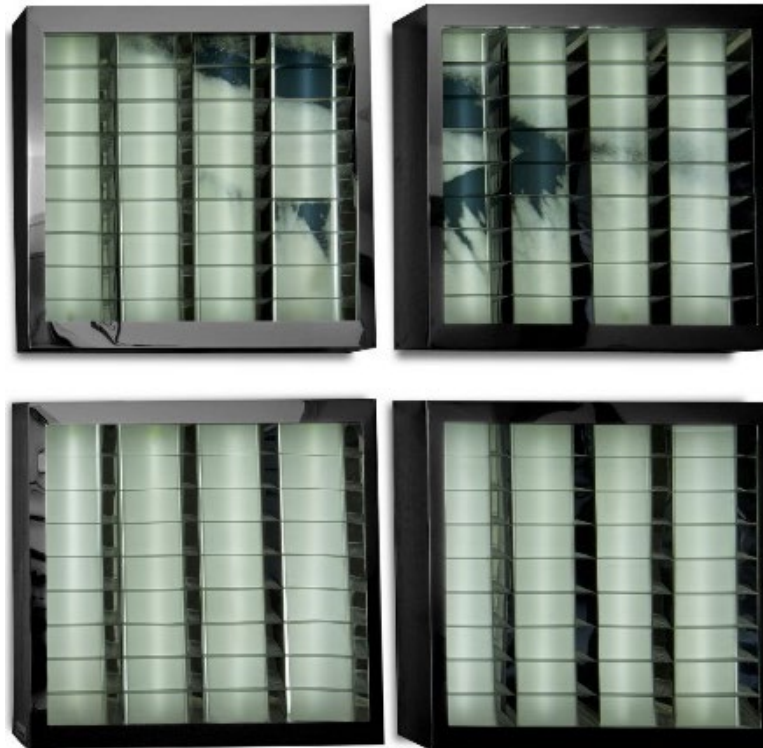
### **Lärahörna:**

Be eleverna

- att hitta platser i omgivningen som övervakas/inte övervakas,
- att ta bilder av dessa platser och arrangera dem antingen som en fotoberättelse eller som ett collage,
- att reflektera över hur den (bristande) övervakningen påverkar människors beteende i dessa områden. Diskutera fördelarna och nackdelarna med offentlig övervakning.

<https://art-collection.europarl.europa.eu/sv/collections/many-have-eyes-but-cannot-see-dyptich/>

**Two/Four/Two (Costas Mantzalos, Constantinos Kounnis) < Believe in me > (2007)**



På fotografiet "Believe in me" av duon Two/Four/Two finns det ett fängslande visuellt element som kan observera och oavsiktligt granska vissa områden av landet och den sociala existensen. Detta porträtteras som en oroväckande bild av ett kolossalt mänskligt ögonlock bakom ett metallgaller, som liknar fängelsegaller.

**Lärahörna:**

Be eleverna

- att skapa ett liknande galler – det kan göras av en enkel låda,
- att placera lådan på olika platser och ta bilder,
- att diskutera vilken effekt detta galler har på miljön och betraktaren.

<https://art-collection.europarl.europa.eu/sv/collections/believe-in-me/>

**INTERVJU**

[https://multimedia.europarl.europa.eu/en/video/art-in-democracy-exhibition\\_EP156092](https://multimedia.europarl.europa.eu/en/video/art-in-democracy-exhibition_EP156092)

## James Hanley < The Convert > (1992)



Hanley är en etablerad irländsk porträttmålare från Dublin som oftast målar i en avbildande stil. I sina målningar är det personer som står i blickfånget och runt dessa skapar han berättelser.

I "The Convert" är det något som inte riktigt stämmer, vilket väcker tittarens nyfikenhet. En ung man i kostym och gummistövlar klättrar i ett träd. I ena handen håller han en såg och motivet för detta framgår inte i målningen. Han befinner sig uppenbarligen i en farlig situation och verkar försöka komma undan branden nedanför. Det verkar dock vara ganska meningslöst och absurt. När han väl når trädets topp finns det ingen flyktväg från hotet nedifrån.

Titeln på konstverket "The Convert" tyder på någon som ändrar sin tro, främst i religiös eller politisk bemärkelse, men bilden avslöjar inte omständigheterna. I vilket fall som helst har den unge mannen uppenbarligen hamnat i en oväntad och desperat situation som han försöker fly ifrån. De färger och den stil som utmärker konstverket bekräftar denna dramatiska visualisering av en flykt.

### **Lärahörna:**

Be eleverna

- att tänka på människor som befinner sig på flykt från farliga situationer. Det finns för närvarande många konfliktområden från vilka människor flyr. Eleverna bör reflektera över och diskutera de faror som de stöter på samt för- och nackdelar med möjliga flyktvägar.
- att skapa en bild som visar ankomsten i en säker miljö. Hur känner sig människorna, vad har de tagit med sig och vad möter dem?

<https://art-collection.europarl.europa.eu/sv/collections/the-convert/>

**Andrey Daniel < Trilogy: The elusive Meaning of Cause and Effect; To Bruegel: The Mating Season of the Leviathans; The Death of the Worker X > (2009)**



När staten blir en enorm maskin som inte fungerar för medborgarna utan i stället manipulerar och kränker deras privatliv blir den ett monster som liknar ett mytiskt havsodjur. Andrey Daniel skildrar i bild apokalyptiska händelser som han beskriver som varningar. Han framställer ett odjur som dyker upp ur havet. Som en hyllning till Pieter Bruegel den äldre befolkas Daniels triptyk också av vanliga människor från nutiden, såsom turister och byggnadsarbetare. I Bulgarien var Daniel allmänt erkänd inte bara som konstnär utan också som samhällsledare, kollega och mentor. Daniel var fast övertygad om att konstnärer bör skapa och förena meningsfulla narrativ. Han sa en gång att konstnärstillvaron snarare kan framstå som passiv än som livskraftig och meningsfull, om konstnärerna inte lär sig att skapa och kombinera mening, både för sig själva och för större grupper av människor.

**Lärahörna:**

Be eleverna

- att hitta karaktärer i mytologin eller historiska legender som kan kopplas till dagens samhälleliga och politiska situation,
- att synliggöra denna koppling i en målning, ritning eller ett collage. Det kan också vara en serie bilder, som i det aktuella konstverket.

<https://art-collection.europarl.europa.eu/sv/collections/to-bruegel-from-trilogythe-elusive-meaning-of-cause-and-effect-the-mating-season-of-the-leviathans-the-death-of-the-worker-x/>

## Flo Kasearu < Fears of a Museum Director > (2014)



Flo Kasearu har skapat en rad teckningar kallade "Fears of a Museum Director", där hon på ett humoristiskt sätt beskriver olika faror och katastrofer som terrorism, krig och vandalism. Teckningarna kan tyckas komiska på ytan, men de har ett djupare budskap och uttrycker oro över en osäker framtid med en stil som påminner om karikatyrer. I sina verk visar hon en rad extrema händelser och katastrofscenarier som alla offentliga eller privata institutioner potentiellt skulle kunna drabbas av, vilket belyser hoten mot demokratin och friheten.

### **Lärrhörna:**

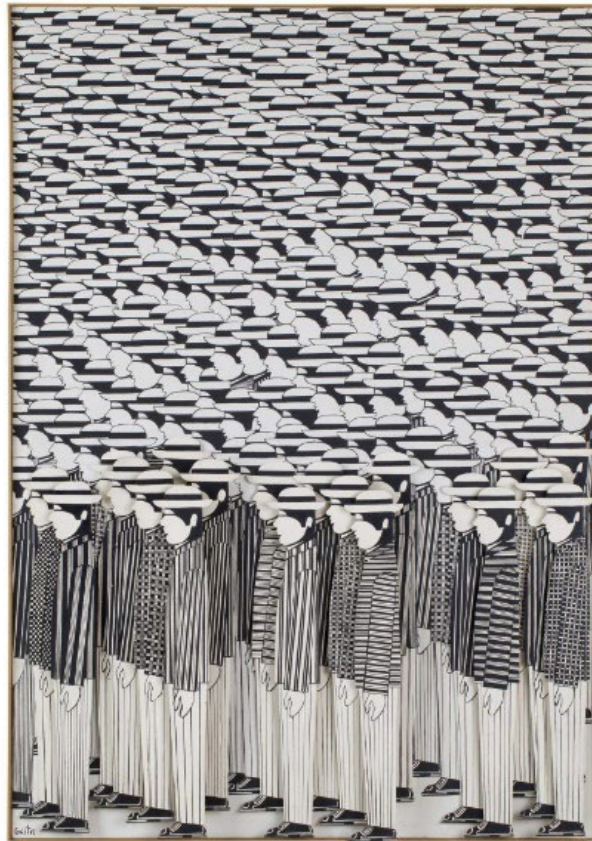
Be eleverna

- att fortsätta serien av teckningar med fler möjliga faror och katastrofer, att välja en annan institution som kan bli hotad, t.ex. den nationella parlamentsbyggnaden, och skildra dessa hot.

<https://art-collection.europarl.europa.eu/sv/collections/fears-of-a-museum-director/>



## Yannis Gaitis < The Parade > (1983)



Yannis Gaitis målning "The Parade" från 1983 fungerar som en kraftfull allegori om riskerna med okritiskt tänkande och alienation. I detta konstverk utforskar Gaitis begreppen överbefolkning, indoktrinering och homogenisering genom att framställa en samling människor som verkar identiska och står i rader som överlappar varandra. Han tillför en gnutt humor till denna stela samling individer, vilket gör den mer tillgänglig för betraktaren. Genom denna framställning skildrar han ett socialt system som tenderar att göra befolkningen fullkomligt likformig.

### **Lärahörna:**

Be eleverna

- att samla foton av massmöten och demonstrationer och arrangera dem i ett collage,
- att diskutera när sådana evenemang gynnar samhället och när de tvärtom utgör en fara.

<https://art-collection.europarl.europa.eu/sv/collections/the-parade/>

**Dan Wolgers < Här slutar allmän väg (End of the public road) > (1995)**



Dan Wolgers verk kan väcka en känsla av obehag. I detta verk kan betraktarna se sig själva som föraren i det fordon som reflekteras på den metalliska blå skylten vid vägkanten. Efter denna skylt är vägen inte längre tillgänglig för allmänheten. En anonym ägare markerar sin privata egendom – förbjuden mark – tillträde förbjudet. Om vi betraktar den allmänna vägen som en symbol för civilisation och rättsstaten kan vi tolka detta fotografi som en något kryptisk varning om vad som ligger utanför de gränser där rättssäkerhetsprincipen råder.

**Lärrhörna:**

Be eleverna

- att hitta liknande exempel i sitt grannskap där offentlig plats upphör,
- att i en målning eller teckning föreställa sig vad som ligger bortom sådana gränser,
- att diskutera hur ett sådant utestängande påverkar medborgarna.

<https://art-collection.europarl.europa.eu/sv/collections/end-of-public-road-iii/>

## 5. Massmedier och demokrati

Olaf Metzels < Il Messagero, mercoledì 12. October 1988 > (1989)



Kopplingen mellan makt, medier och allmänheten är ett centralt tema i Olaf Metzels och Antoni Clavés konst. Metzels verk är mer direkta och provocativa genom att de omvandlar nyhetsinformation till något som liknar en gyllene avgudabild.

I sin konst utforskar Olaf Metzels ofta mediernas inflytande på allmänhetens uppfattning och åsikter om vardagshändelser. Ett av hans framträdande verk, "Il Messagero, mercoledì 12. ottobre 1988" från 1989 består av metallmatriser som användes för tryckningen av den italienska tidningen med samma namn på det angivna datumet. De händelser som återges i dessa matriser – som kidnappningar, terrorism och tragedier – har nästan blivit oläsliga för dagens iakttagare på grund av den invecklade, spruckna ytan hos denna relief på aluminium.

### **Lärrhörna:**

Be eleverna

- att välja en dag och samla in nyheter från olika mediekanaler för att gå utöver tidningspublikationerna och jämföra presentationsformaten i de olika kanalerna, inklusive sociala medier,
- att skapa ett liknande collage av sina fynd,
- att diskutera vilket intryck detta gör på betraktaren.

<https://art-collection.europarl.europa.eu/sv/collections/il-messagero-mercoledi-12-ottobre-1988/>

## Antoni Clave < New York II > (1989)



Antoni Clavés målning visar nyheternas och pressens betydelse och hur nyheter sprids i städerna. "New York II" handlar om hur kultur sprids, används om och om igen, snabbt urartar och ersätts. Clavé använder popkonstens estetik och collageteknik, där bilder från tidningar och tidskrifter appliceras direkt på målningens yta. Denna teknik påminner om den amerikanska konstnären Robert Rauschenbergs stil på 1960-talet, där olika bilder placeras i lager på ett sätt som liknar en palimpsest och kompletteras med djärva drag av målarpenseln.

### **Lärrhörna:**

Be eleverna

- att välja en dag och ett ämne som intresserar dem,
- att samla in artiklar om samma ämne i de olika tidningar de kan hitta,
- att klippa ut och limma dessa artiklar på duk eller kartong,
- att fylla luckorna med målade element som rör artiklarna och ämnet,
- att diskutera presentationen av samma ämne i de olika tidningarna och effekten på läsaren.

<https://art-collection.europarl.europa.eu/sv/collections/new-york-ii/>

## Anna Baumgart < Wall > (2008)



Multimediekonstnären Anna Baumgart använder nyheter i tidningar som utgångspunkt, inklusive text och fotografier. I detta konstverk levandegör Baumgart en verklig historisk situation i Europa som var både sorglig och tragisk. Hon lösgör de fotograferade personerna, de som klättrade genom fönster eller gav sig av med sina tillhörigheter, och återskapar dem som skulpturer, men målar bara halva skulpturen.

En av skulpturerna bär texten "Reuters Forum – news agency" med stora bokstäver på hennes ben, vilket anger källan till inspirationen för denna skulpturgrupp. Den visuella referensen är ett pressfoto (höger sida) som fångar en grupp Berlinbor som flyr sina hem i augusti 1961, strax innan muren byggdes.

Baumgart hyllar skulpturens fotojournalistiska rötter genom att dela upp varje person i två skilda halvor: den framåtvända sidan i gråskala, med en helvit baksida. Denna uppdelning återspeglar övergången från ett tvådimensionellt fotografi till en tredimensionell skulptur.

Även om skulpturen är mer abstrakt än originalfotot och inte återger personernas ansiktsdrag i detalj, återskapade Baumgart skickligt de föremål de bär, till och med lådornas och påsarnas struktur. Den brådska och rädsla som kommer till uttryck i Berlinbornas kroppsställningar och gester på fotot mildras något i hartsskulpturerna. Ändå återspeglar de fortfarande de avbildade personernas panik när de flyr sitt hem för alltid. Eftersom bakgrunden på fotot utelämnas hamnar personerna ännu mer i fokus.

### **Lärahörna:**

Be eleverna

- att hitta liknande scener där människor flyr från sina hem,
- att skapa små modeller av dessa scener, exempelvis med hjälp av en enkel skokartong och modelleringsmaterial,
- att ordna de olika resultaten som en pyramid på en central plats i skolan så att andra kan se och jämföra resultaten.

<https://art-collection.europarl.europa.eu/sv/collections/wall-5-sculpture-ensemble/>

## Frank Thiel < Berlin > (1990)



I fotografierna är Berlinmuren en dödlig barriär som symboliserar den djupa ideologiska klyftan mellan Sovjetblocket och väst under de föregående årtiondena. Det historiska ögonblick då muren revs 1989 firas i några av bilderna i Frank Thiels fotoserie "Berlin" från 1990. Hans fotografier vittnar om hans goda observationsförmåga och dokumenterar ett stadslandskap i ständig rörelse. De är ögonblicksbilder av förändring och den resulterande villervallan.

Hans porträtt dokumenterar ofullständighet, obeständighet och förändring, och gör det möjligt för betraktaren att se och förstå den konkreta historiska utvecklingen. Detta gör hans verk till osentimentala vittnesbörd om samtiden i ett större ideologiskt och arkitektoniskt sammanhang.

### Lärrhörna:

Be eleverna

- att hitta och/eller ta bilder som visar stadsutvecklingen i din stad,
- att arrangera en fotoberättelse eller utställning om denna utveckling,

eller

att skapa konstverk om effekten av murens fall på Europa.

## 6. Demokrati och stadsomvandlingar

I detta avsnitt finns konstverk som på olika sätt illustrerar det inflytande som EU-anslutningen har haft på människors liv i deras land. Från kritiska och skeptiska till idealistiska bilder av olika aspekter av stadslandskapet och även dess omvandlingar.

### Nadezhda Oleg Lyahova < Motif I (State Machine) > (2008)



Motif I (State Machine) är ett led i projektet "Globally and on a Long-term Basis the Situation is Positive" (Globalt och långsiktigt är läget positivt), som skapades mellan 2007 och 2009. Detta projekt omfattar en rad korta videor som filmats på Sofias gator samt en samling digitala tryck på duk, så kallade motiv, med stillbilder från dessa videor.

I detta digitala tryck tar konstnären upp problemen med överdriven stadsutveckling och statliga ingripanden i planeringen av större städer. På bilden återges horisontella rader av grävmaskiner som liknar en armé av utomjordingar från ett primitivt videospel. Dessa maskiner symboliserar den stora byggboom som tog vid i Bulgarien efter att landet anslöt sig till EU.

Lyahova har själv kommenterat saken så här:

"Genom landets EU-anslutning den 1 januari 2007 blev Bulgarien fullvärdig EU-medlem. Vi fick på så vis möjlighet att ta del i alla 'särskilda', 'regionala', 'innovativa', 'gränsöverskridande' och 'mångkulturella' projekt som skulle införa 'EU:s normer', samt att dra nytta av en 'lång rad möjligheter' som EU erbjuder. (...)

Det dök upp entreprenörer med utrustning och folk av alla de slag. Det blev ett intensivt byggande. Bygg- och anläggningsutrustning fanns överallt. Det gröna gräset ersattes av betong och stål. I dånet, leran och dammolnen arbetar entusiastiska människor och maskiner varje dag för att bygga vår europeiska framtid."

**Lärahörna:**

Be eleverna

- att hitta exempel på omvandling på grund av EU-medlemskapet i sitt land och sin region,
- att ta en titt på webbplatsen *Det här gör EU för mig*, där de kan hitta information som rör området där de bor:  
<https://what-europe-does-for-me.eu/sv/home>,
- att skapa ett eget konstverk baserat på detta. Formatet och tekniken beror på vilket tema som valts.

<https://art-collection.europarl.europa.eu/sv/collections/motif-i-state-machine/>

**Rafal Olbinski < La Pologne dans l'U.E. > (2004)**

På denna affisch sover en kvinnlig symbol för Europa, som har drag av den italienska renässansens stil, lugnt framför en stillsam naturlig bakgrund. Ur hennes drömmar framträder typiska polska byggnader som ger ett idylliskt och idealistiskt intryck. Dessa byggnader är från Świętokrzyskie där Olbinski växte upp i Polen. Verket föreställer EU-utvidgningen, där de nya medlemmarna ansluter sig och öppnar fönstret eller dörren till det nya EU.

**Lärahörna:**

Detta konstverk kan sättas i relation till det föregående verket.

Be eleverna

- att välja ett av de två formaten, mer kritiskt på ett konstruktivt sätt eller mer idealistiskt, för att skapa ett eget konstverk.



## Vasilena Gankovska < An Afternoon at Burggarten #2 > (2007)



"An Afternoon at Burggarten #2" ger prov på Gankovskas förmåga att förenkla invecklade arkitektoniska element och bakgrunder till förfinade linjer och mönster. Dessa utgör den bakgrund på vilken människornas sociala liv och ideologi projiceras, vilket återspeglar hennes blick för grafisk framställning. Konstnären erbjuder ett nytt perspektiv på stadslandskap och viktiga sevärdheter, med tanke på både deras estetiska och sociokulturella aspekter. Denna målning är en munter och bekymmersfri bild av ungdomar som träffas och diskuterar i Wiens park Burggarten, en trevlig vision av informell demokrati i en stadsmiljö.

### **Lärrhörna:**

Be eleverna

- att ta bilder av utomhusundervisning eller det sociala livet i sitt område, med stadsmiljön,
- att göra om fotot till en teckning eller målning.

<https://art-collection.europarl.europa.eu/sv/collections/an-afternoon-at-burggarten-2/>

**Boris Missirkov and Georgi Bogdanov < Valchevs Family, Buzludzha Peak >  
(Från serije Weekend 2126; upplaga av 3 + 1) (2008)**



Detta digitala foto av duon Boris Missirkov och Georgi Bogdanov uppmärksammar det arkitektoniska arvet från den kommunistiska eran. Det fokuserar mer bestämt på det bulgariska kommunistpartiets minnesbyggnad Buzludzha från 1981. Denna byggnad betraktas som en märklig monumental kvarleva från det förgångna, med ett futuristiskt och science fiction-liknande utseende.

Byggnaden i sig, som liknar ett ufo och kännetecknas av en brutalistisk och retrofuturistisk stil, står på framträdande plats i ett fantasilandskap. I detta landskap syns medlemmarna av en familj klädda i traditionella folkdräkter, en krock mellan den futuristiska arkitekturen och folkets kulturarv.

**Lärahörna:**

Be eleverna

- att välja en viktig demokratirelaterad byggnad (t.ex. stadshus) i sitt område och ta bilder av den,
- att använda sin fantasi för att hitta på berättelser om byggnaden,
- att se till att de har alla nödvändiga rättigheter att ta bilderna,
- att skapa ett galleri med en berättelse om byggnaden.

<https://art-collection.europarl.europa.eu/sv/collections/valchevs-family-buzludzha-peak/>

## 7. Konstens demokratisering

Något som utmärker konstverken i detta tema är att de är integrerade i vardagslivet och utforskar viktiga samtidsfrågor. Dessa konstverk handlar bland annat om samspelet mellan kulturen och marknads-, migrations- och familjedynamiken, med en stark koppling till aktuella samhällsproblem.

### Jaan Elken < Knock, Knock Knocking On Heaven's Door > (2007)



I dag har konsten en viktig funktion när det gäller att ta itu med politiska och sociala frågor, och en av de mest verkningsfulla och igenkännliga uttrycksformerna är graffiti. "Knock, Knock Knocking On Heaven's Door" av Jaan Elken utgör en kreativ sammansmältning av tachismen (en typ av abstrakt måleri) och graffititekniker.

Innan han anammade denna stil hade Elken fokuserat på hyperrealismen i sin konst. Men han drogs till graffiti när han bodde i det förslumrade stadsområdet Lasnamäe. Han var ofta tvungen att hitta rätt bland stadsdelens symboler och graffititäckta interiörer för att nå sin ateljé. Denna förändrade konstnärliga inriktning återspeglar gatukulturens inflytande på hans verk.

#### **Lärrhörna:**

Be eleverna

- att skapa sin egen graffiti som en målning, men först skaffa lite bakgrundsinformation om graffitimålning, som kräver särskild teknik,
- att kombinera en målning med en text som har ett demokratirelaterat budskap.

<https://art-collection.europarl.europa.eu/sv/collections/knock-knock-knocking-on-heavens-door/>

## Joep van Lieshout < Medicijnkastje (Medicinskåp) > (1992)



Detta verk framstår först som en anspråkslös metallåda med en slät grå utsida som liknar en vanlig industriell anordning. Vid första ögonkastet tycks det röra sig om konceptkonst, utan konstnärens karakteristiska stil. Men här finns en fascinerande motsägelse. Om du öppnar skåpsluckan ser du konstnärens signatur väl synlig på botten av skåpets inre. Detta medicinskåp, ursprungligen en kopia av en industriell anordning, blir sin egen konstnärliga framställning genom en kopierings- och fördubblingsprocess. Det går bortom originalet och utvecklas till något större än vad det än gång var.

År 1995 inrättade Joep van Lieshout Atelier Van Lieshout, en ateljé med ett särskilt uppdrag: att utmana föreställningen om det konstnärliga geniet. I denna ateljé skapas praktisk och fantasifull konst med humor och en samhällsnytta. Van Lieshouts multidisciplinära metod suddar ut gränserna mellan konst, design och arkitektur och utforskar den fina gränsen mellan konst och massproducerade funktionella föremål.

### **Lärrhörna:**

Detta konstverk påminner om s.k. ready-mades (se Marcel Duchamp).

Be eleverna

- att identifiera ett vardagsobjekt,
- att sätta in det i ett nytt sammanhang och ge det en ny innebörd med ett positivt och framtidsorienterat samhällsbudskap.

<https://art-collection.europarl.europa.eu/sv/collections/medicijnkastje/>

### **INTERVJU**

[https://multimedia.europarl.europa.eu/en/video/art-in-democracy-exhibition\\_EP156090](https://multimedia.europarl.europa.eu/en/video/art-in-democracy-exhibition_EP156090)

## Marko Blažo < Warhol 1 > (2007)



Temat livsmedelsproduktion och livsmedelskonsumtion, som har förändrats avsevärt av livsmedelsindustrin och marknadsföringen, står i centrum för Marko Blažos hyllning till Andy Warhol. Detta konstverk hyllar direkt den berömda amerikanska konstnären Andy Warhols ikoniska serie från 1962 med 32 Campbell-soppburkar, vilket nu betraktas som centralt i popkonströrelsen.

Blažo omger soppburken med en grekisk-romersk pelargång, en storslagen arkitektonisk struktur som påminner om det gamla Rom och klassisk konst. Detta låter oss ana en koppling mellan klassisk kultur och den massproducerade konsumtionskulturen, och förenar två olika världar.

### **Lärrhörna:**

Be eleverna

- att hitta liknande exempel i historien och i dagens värld för att koppla konst- och kulturarvet till samtiden,
- att skapa ett konstverk som förenar dessa båda världar.

<https://art-collection.europarl.europa.eu/sv/collections/warhol-1/>

## Ruth Bianco < Lines of Migration > (2020)



Migrationsrörelser och deras stora inverkan på familjer och samhällen har varit centrala teman i den maltesiska konstnären Ruth Biancos verk. I detta konstverk sammanförs olika aspekter av migration, både för människa och för fågel. Migrationsfrågan blev särskilt omtvistad under covid-19-pandemin när man fick förlita sig på kommunikationsformer som kännetecknades av social avskildhet, gränserna blev bräckligare och strikta regler infördes för människors rörlighet och livsrum. I konstverkets komposition ingår delar av dessa pågående skeenden, och verket återger visuellt hur berättelserna länkas samman, trots allt det som skiljer dem åt.

### **Lärahörna:**

Be eleverna

- att skapa ett eget collage eller assemblage kring ämnet migration,
- att tänka på faktorer som är relevanta och bör betonas, t.ex. skälen till att lämna landet, vad man ska packa inför resan, och faror på vägen...

<https://art-collection.europarl.europa.eu/sv/collections/lines-of-migration/>

### **INTERVJU**

[https://multimedia.europarl.europa.eu/en/video/art-in-democracy-exhibition\\_EP156088](https://multimedia.europarl.europa.eu/en/video/art-in-democracy-exhibition_EP156088)

## Edith Karlson < Family > (2019)



Detta konstverk, med titeln "Family", ger ett unikt perspektiv på familjerelationer. Karlson är känd för sin utforskning av monstruösa eller djurliknande individer, och låter sig inspireras av utrotade djur och medeltida bilder av fabeldjur som har haft en stor påverkan på litteratur och film. Hennes skulpturer är ofta kopplade till fabler eftersom dessa djur eller varelser uppvisar mänskliga egenskaper och beteenden, vilket gör att de ger en kritisk kommentar till det moderna samhället.

### **Lärrhörna:**

Be eleverna

- att samla in familjefoton från det förflutna och nutiden,
- att sammanställa ett galleri i kronologisk ordning,
- att formulera rubriker som förklarar samhällsförändringar och samhällsutveckling under historien.

<https://art-collection.europarl.europa.eu/sv/collections/family/>

## DEL 2

# Intervjuer med konstnärer

I det här avsnittet hittar du idéer om hur man kan använda intervjuerna som gjordes med några av konstnärerna i utställningen. De berättar om hur deras konstverk på olika sätt förhåller sig till demokratin. De talar om hur de ser på sig själva som konstnärer och om vilken samhälls- och politisk betydelse deras konst har i vår samtid. Konstnärerna kommer från olika länder och har olika bakgrunder. Deras synsätt omfattar personliga erfarenheter som de ger visuella uttryck för i sin konst.

För att underlätta diskussionen i klassrummet har vi valt ut viktiga uttalanden ur intervjuerna och lyft fram de centrala budskapen. Till varje intervju finns fem frågor som hör ihop med de viktigaste uttalandena. Frågorna kan användas som utgångspunkt för en diskussion med eleverna. I vissa fall kan det behövas extra efterforskningar. En lista med extramaterial och användbara länkar finns därför på sista sidan.



## EP-156086 - Art in Democracy Utställningen: Francoise Schein



Konstverk: <https://art-collection.europarl.europa.eu/sv/collections/ideoglyphe-europeen/>

Intervju:

[https://multimedia.europarl.europa.eu/en/video/art-in-democracy-exhibition\\_EP156086](https://multimedia.europarl.europa.eu/en/video/art-in-democracy-exhibition_EP156086)

### Viktiga citat ur intervjun:

*"Jag saknade alla **språken**, jag saknade till och med vår galna **européiska historia**. Jag var inte fransyska, kanske var jag belgiska, men det kändes inte som att jag var italienska, polska eller spanjorska. **Jag var en blandning av alltihop.**"*

*"För mig var det som sagt väldigt intressant 1989 [då Sovjetunionen kollapsade], den här känslan av att Europa inte bara handlar om Frankrike, Tyskland och Polen. **Det handlar mer om människor som flyttar runt och skapar andra sorters omedvetna territorier.**"*

*"Jag tror att **demokrati ärligt talat är det enda sättet vi kan existera på som människor, som en kontinent**. I en demokrati kan du, jag och alla andra säga vad vi tycker. **Vi har åsiktsfrihet och yttrandefrihet**. Det finns självklart många som har yttrandefrihet, så det är komplext. Men det är det enda sättet som Europa kan fungera på politiskt. Jag menar att det inte finns någon annan väg än demokratin."*

*"**Vi får aldrig glömma att enandet av Europa syftade till att skydda och bygga upp denna stora kontinent**. Med sina 450 miljoner invånare är det mycket viktigt att Europa finns jämsides med andra supermakter som USA, Ryssland och Kina. Folk som inte förstår det måste vara blinda, för **vi måste hålla ihop – annars går det bara inte.**"*

### Frågor som kan diskuteras i klassrummet:

1. Hur tolkar du konstnärens ord "Jag var en blandning av alltihop"?
2. Vad menar konstnären med att människor flyttar runt och skapar nya territorier?
3. Vilken roll spelar yttrandefriheten i Europa enligt konstnären?
4. Varför grundades EU? Jämför konstnärens ståndpunkt med den historiska utvecklingen.
5. Varför tycker konstnären att samhörighet är det enda alternativet i Europa?

## EP-156094 – Art in Democracy Utställningen: Hannah Collins



Konstverk: <https://art-collection.europarl.europa.eu/sv/collections/power-is-work-work-is-power-diptych/>

Intervju:

[https://multimedia.europarl.europa.eu/en/video/art-in-democracy-exhibition\\_EP156094](https://multimedia.europarl.europa.eu/en/video/art-in-democracy-exhibition_EP156094)

### Viktiga citat ur intervjun:

*"Jag har nog alltid gjort det till min sak att tala om **makt** och **befinna mig inom de system som främjar den**. Mitt arbete handlar om det, att **ge människor makt** eller i alla fall **ge oss utrymme att tänka och betrakta, så att vi kan ta beslut. Det handlar inte om att säga åt dig vad du ska tycka.**"*

*"Den långa peruken är den typ som **domare** bär [...] Och den kortare, lockiga peruken tillhör **en advokat**. Det vill säga den person **som talar till makten** och den person **som avkunnar domar.**"*

*"Jag tror fullt ut på **att rösta**. Jag tror fullt ut på **det parlamentariska systemet**. Med tanke på vilka andra system vi ser omkring oss, tycker jag att **vi ska skatta oss väldigt lyckliga och ge allt vårt stöd** på en massa olika sätt. Genom att **arbeta, protestera, rösta**, genom alla sätt vi har att **tala om samhället** och **bidra till det samhälle som vi är en del av.**"*

### Frågor som kan diskuteras i klassrummet:

1. Hur ser konstnären på makten, systemet och den enskilde individen? Hur hänger de ihop? Vad har de för rättigheter och skyldigheter?
2. Vilken makt har människor i en demokrati?
3. På vilket sätt är domaren och advokaten på bilderna symboler för makten som konstnären talar om?
4. Kan du komma på fler sätt som individen kan bidra till samhället utöver att rösta och protestera? Hur bidrar du själv?
5. Varför tycker konstnären att det parlamentariska systemet är så viktigt? Varför tror du att just Europaparlamentet är viktigt för demokratin i Europa?

## EP-156092 – Art in Democracy Utställningen: Costas Mantzalos (two/four/two)



Konstverk: <https://art-collection.europarl.europa.eu/sv/collections/believe-in-me/>

Intervju:

[https://multimedia.europarl.europa.eu/en/video/art-in-democracy-exhibition\\_EP156092](https://multimedia.europarl.europa.eu/en/video/art-in-democracy-exhibition_EP156092)

### Viktiga utdrag ur videointervjun:

*"Precis som i en demokrati handlar [vårt konstnärskollektiv] om att **ge människor makt** och att **alla åsikter och röster är lika mycket värda.**"*

*"Under de senaste 10–15 åren har våra **konstverk ofta blivit en rad interaktiva evenemang där publiken kan delta och interagera.**"*

*"Det är uppenbart att **samtida konstformer** på 2000-talet **har valt helt nya angreppssätt för att diskutera sociala och politiska frågor** [...]"*

*"2000-talet kännetecknas av en allmän kris i olika institutioner."*

*"**Var och en av oss har ett ansvar för den här planeten, och för dess framtid och fortsatta existens.** Vi är människorna i Europa, vi är politikerna, parlamentarikerna och ledarna."*

*"**Handen och huvudet kan inte förstå varandra om inte hjärtat agerar medlare.**"*

### Frågor som kan diskuteras i klassrummet:

1. Vilken demokratisyn ger konstnären uttryck för i intervjun?
2. Vad finns det för fördelar med konstverk som låter publiken aktivt delta och interagera? Känner du till några interaktiva konstverk som påverkat sina åskådare? Försök hitta exempel och diskutera hur de påverkat samhället.
3. Vilka nya angreppssätt i samtida konst syftar konstnären på? Vad har de för betydelse för dagens europeiska demokrati?
4. Hur stort ansvar känner du för Europa och dess framtid? Vad kan du aktivt göra för att försvara Europa? Vad kan konstnärer och politiker göra?
5. Vad menar konstnären när han beskriver människors hjärtan som medlare? Vilken roll spelar konsten i det sammanhanget?

## EP-156090 - Art in Democracy Utställningen: Joep van Lieshout



Konstverk: <https://art-collection.europarl.europa.eu/sv/collections/medicijnkastje/>

Intervju:

[https://multimedia.europarl.europa.eu/en/video/art-in-democracy-exhibition\\_EP156090](https://multimedia.europarl.europa.eu/en/video/art-in-democracy-exhibition_EP156090)

### Viktiga utdrag ur videointervjun:

*"Det är alltid svårt att arbeta med konst [...] Du måste verkligen kämpa enormt mycket, men det är just kampen som lockar mig, det är den som gör det intressant.*

*"Ur en kommersiell synvinkel är det inte alltid lätt att vara **konstnär, för du skapar inte något som folk behöver** på samma sätt som exempelvis rakblad, bröd eller vin."*

*"Jag tycker att demokratin behöver rannsaka sig själv."*

*"Jag tycker också att det är viktigt att gå tillbaka till demokratin grundvärden: jämlikhet, yttrandefrihet, utbildningsfrihet, lika möjligheter för alla [...]"*

*"Jag tror att **om man vill göra sin röst hörd i världen så behöver man en stark röst. Mitt land, Nederländerna, har en väldigt svag röst, men som ett enat Europa är vi en stor grupp människor som kan förändra världen lite grann.***

### Frågor som kan diskuteras i klassrummet:

1. Hur ser konstnären på sin yrkesgrupp?
2. Vad tycker du om behovet av konst, särskilt i demokratiska samhällen?
3. Hur tolkar du konstnärens ord "demokratin behöver rannsaka sig själv"?
4. Vilka tycker du är demokratin grundvärden? Håller du med om konstnärens uppräkningslista? Varför är det viktigt att kunna förlita sig på demokratiska grundvärden?
5. Vad menar konstnären med att ha "en stark röst"? På vilket sätt kan ett enat Europa göra världen bättre?

## EP-156088 - Art in Democracy Utställningen: Ruth Bianco



Konstverk: <https://art-collection.europarl.europa.eu/sv/collections/lines-of-migration/>

Intervju:

[https://multimedia.europarl.europa.eu/en/video/art-in-democracy-exhibition\\_EP156088](https://multimedia.europarl.europa.eu/en/video/art-in-democracy-exhibition_EP156088)

### Viktiga utdrag ur videointervjun:

*"I mitt nuvarande konstverk arbetar jag med **collageteknik**. [...] Jag ser paralleller med mångfalden i vardagens mångkulturella miljöer."*

*"Men **migration handlar inte bara om att korsa gränser**, utan mer om hur vi förhandlar om utrymme, hur vi förhandlar om världen, hur vi skapar utrymmen där vi kan samexistera med våra olikheter, särskilt i våra alltmer mångkulturella miljöer med gemensamma problem."*

*"Mitt arbete hänger ihop med demokratin genom att det visar hur sammankopplade vi människor är."*

*"Jag skulle säga att jag ser **Europaparlamentet som en försvarare av vår europeiska demokrati**."*

*"Konst har en enastående förmåga att förmedla budskap."*

### Frågor som kan diskuteras i klassrummet:

1. För konstnären utgör collagetekniken en parallell till "mångfalden i vardagens mångkulturella miljöer". Vad menar hon med det?
2. Håller du med om att migration inte bara handlar om att korsa gränser?
3. Hon säger att hennes "arbete hänger ihop med demokratin genom att det visar hur sammankopplade vi människor är". Ser du en koppling mellan migration och banden mellan människor?
4. På vilket sätt försvarar Europaparlamentet den europeiska demokratin?
5. Hur kan konstverk förmedla budskap? Kan konstverk påverka samhället? Kan du komma på några exempel?

# **DEL 3**

## **Lektionsplanering**

### **Utforska demokratin i och genom konsten**

**Mål:** Hjälpa eleverna att förstå demokratibegreppet och dess betydelse i samhället. Deras förståelse förbättras genom konstverk och aktiviteter där olika aspekter av demokratin utforskas.

**Längd:** 3–6 veckor, beroende på antalet lektioner per vecka (45–60 minuter vardera) och hur mycket man fördjupar sig i varje ämne.

**Ålder:** 16–18 år

**Material:**

- Tillgång till webbgalleriet i Europaparlamentets konstsamling och informationsmaterial om utställningen Art in Democracy.
- Konstmaterial (papper, ritmaterial, färger, penslar, återvunnet material m.m.).
- Tillgång till dator eller surfplatta för efterforskningar (valfritt).
- Tavlor eller utställningsutrymme för konstverk.

**Undervisning:**

På lektion 1 spikar vi temat och kommer igång. De efterföljande lektionerna kan ha olika upplägg beroende på förutsättningarna för undervisningen.

**Lektion 1**

- Brainstorming om demokrati och närbesläktade värderingar.
  - Börja lektionen med en diskussion om demokrati med eleverna. Ställ frågor som "Vad är demokrati?", "Varför är demokrati viktigt i samhället?", "Vilka är de viktigaste inslagen i ett demokratiskt system?" och "Vad finns det för risker med ett odemokratiskt samhälle?". Skriv ner elevernas svar på tavlan.
  - Spela upp några av webbintervjuerna med konstnärerna bakom konstverken. Låt eleverna diskutera och jämföra med sina egna åsikter som har satts upp på tavlan.
  - Vägledning om hur intervjuerna kan användas i undervisningen hittar du i **del2** i det här pedagogiska materialet.  
<https://art-collection.europarl.europa.eu/en/spotlights/>
- Presentation av utställningen Art in Democracy (15–20 minuter)
  - Sätt elevernas svar i relation till Europaparlamentets utställning med utvalda konstverk från dess samling av samtidskonst. Utställningen publiceras på en särskild webbplats:  
<https://art-collection.europarl.europa.eu/sv/exhibitions/art-in-democracy/>
  - Presentera huvudrubriken och de olika teman som konstverken är grupperade under:  
**Art in Democracy**  
Kampen för demokratiska värden ur samtida europeiska konstnärers perspektiv
    1. Europeiska unionen. Det europeiska bygget. Demokratin och dess spelregler.
    2. Medborgerligt och politiskt engagemang.
    3. Förhållandet mellan medborgare och den offentliga förvaltningen och rättsväsendet.
    4. Risker och faror för demokratin. Civilsamhällets motstånd mot förtryck.
    5. Massmedier och demokrati.
    6. Demokrati och stadsomvandlingar.
    7. Konst och vardag. Konstens demokratisering.

- Be eleverna läsa introduktionen till varje ämne på webbplatsen. Sedan ska de välja ut 4–5 (beroende på klassens storlek) ämnen som de tycker är de mest relevanta på temat demokrati och som de skulle vilja arbeta med på de kommande lektionerna. Här får de sätta ord på sin syn på demokratirelaterade frågor och rösta för att fatta majoritetsbeslut om klassens favoritämnen.

## Efterföljande lektioner fram till den sista

### Grupparbete

#### Steg 1 – välj ämne

- Skriv ner de utvalda ämnena på papper i olika färger och sätt upp dem på olika tavlor. Sedan får varje elev gå till en tavla som innehåller ett ämne som eleven vill arbeta med. Be eleverna dela upp sig så att det är ungefär lika många i varje grupp. Vissa kanske måste kompromissa – också en viktig aspekt av det demokratiska beslutsfattandet.

#### Steg 2 – välj konstverk

- När eleverna kommit på plats ber du dem att titta på konstverken som de har valt ut för sitt ämne. Be dem fokusera på ett av konstverken och diskutera det.
- Se till att de får en utskriven version av konstverket, klistrar fast den på ett stort papper och skriver ner anledningarna till att de valde just det här konstverket. Syftet med detta är att de ska kunna följa hela beslutsprocessen och sedan presentera den för sina klasskamrater.

### Praktiskt konstarbete

#### Steg 1 – analys

- Be eleverna att praktiskt analysera sitt utvalda konstverk. Det gör de genom att välja ut visuella element och förstora dem med en blyertspenna eller med kritor på ett separat papper. Om ni har en overheadprojektor kan den hjälpa till att fixera originalets konturer på papperet.
- Isoleringen och förstoringen av detaljer tar det befintliga konstverket till en ny nivå – en ny visuell upplevelse som ger nya insikter när detaljer som tidigare var dolda framträder tydligare.

#### Steg 2 – tolkning

- I det andra steget ska eleverna skapa egna konstverk som sin egen visuella tolkning av det ursprungliga. De kan ta originaldetaljer och vidareutveckla dem. Det kan de göra genom att välja olika tekniker, som teckning, målning, collage, foto, korta videoklipp (t.ex. reels) och små installationer. Syftet är att de ska hitta sin egen definition av demokrati och närbesläktade värderingar. Uppslag till tolkningar finns i avsnitt 1 i det här pedagogiska materialet, i "lärarhörnan" under varje konstverk.



## Sista lektionen

Eleverna presenterar resultaten av sitt grupparbete för klassen. Se till att övriga grupper får möjlighet att ställa frågor efter varje presentation.

Beroende på hur lång tid det tar kan det bli nödvändigt med ytterligare en lektion för att hinna med alla gruppernas arbete.

### Valfritt

Samarbeta med lärare i andra ämnen för att fördjupa upplägget och låt eleverna basera sitt konstarbete på fakta som de lärt sig på andra lektioner – t.ex. historia eller samhällskunskap.

Eller använd lektionsplanen som ett projektarbete i flera olika ämnen för en bredare upplevelse.

En eller ett par elever kan få i uppdrag att vara observatörer. Precis som journalister kan de få göra en visuell presentation av sina observationer: Var klassrumsarbetet lyckat? Vad lärde sig eleverna om demokrati?

Det här resultatet kan också göras tillgängligt för fler, t.ex. via skolans webbplats eller nyhetsbrev.

## Förslag på lämpliga konstverk från utställningen



### John Goudie Lynch (\*1946)

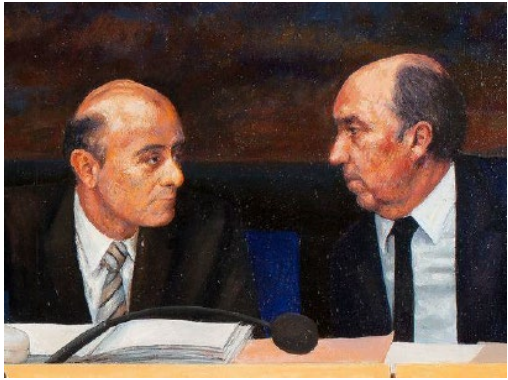
Nederländerna

*Hémicycle Strasbourg, 1987*

Olja på panel,

96 x 194 cm

Isolering och förstoring av detaljer – nya bilder som i sin tur ger en mer detaljerad blick med en annan effekt på betraktaren av det avbildade plenarsammanträdet.



**Möjlig uppföljning:**

**Exempel 1**

Samla in bilder från ett verkligt plenarsammanträde i Europaparlamentet i Strasbourg.



Eleverna kan göra samma övning t.ex. med bild 3 – isolera och förstora vissa av personerna på fotot. Sätt dem i relation till personerna i målningen. Vad säger alla dessa bilder om demokrati och demokratiska processer?

### Exempel 2:

Samla in bilder från olika parlament i Europa. Några exempel nedan:



Österrikiska parlamentet



Belgien – flamländska parlamentet



Belgiska parlamentet



Bulgariska parlamentet



Tjeckiska parlamente



Tyska parlamentet

- Jämför bilderna (arkitektur, platsindelning, nationella symboler m.m.) och sätt dem i relation till demokratiska förfaranden i det politiska beslutsfattandet.
- Skapa ett collage eller en affisch med resultaten, eller
- skapa en modell med en ny parlamentarisk struktur som gynnar ett demokratiskt beslutsfattande.

### Exempel 3

Skapa en tecknad serie eller en affisch med ett budskap.

- Välj ett aktuellt politiskt diskussionsämne, t.ex. AI, och föreställ dig vad de avbildade personerna tänker eller säger om det.
- Du kan också sätta detta i relation till en djupare diskussion om popkonst. Roy Lichtenstein är ett exempel på en konstnär som använde ett sådant format.
- Du kan även hitta andra exempel i konsthistorien.

### Låt konsten tala



### Andra konstverk som kan vara lämpliga för övningar



#### **Anna Baumgart (\*1966)**

Polen

*Wall* [5 skulpturensemble], 2008

Akrylharts och akrylfärg, 123 cm



**Ruth Bianco (\*1954)**

Malta

*Lines of Migration*, 2020

Collage diptyk – montage på handgjort papper, 160 x 250 cm



**Flo Kasearu (\*1985)**

Estland

*Fears of a Museum Director*, 2014

Penna, papper

650 x 500 mm (varje)

# **EXTRAMATERIAL**

## EU

- <https://together.europarl.europa.eu/sv/>
- <https://youth.europarl.europa.eu/sv/home.html>
- <https://what-europe-does-for-me.eu/sv/home>
- [https://www.europarl.europa.eu/infographic/legislative-procedure/index\\_sv.html](https://www.europarl.europa.eu/infographic/legislative-procedure/index_sv.html)

## Undervisning i konst och demokrati

- <https://www.living-democracy.com/>
- [https://learning-corner.learning.europa.eu/index\\_sv](https://learning-corner.learning.europa.eu/index_sv)
- A short guide to the EU - downloadable pdf  
[https://learning-corner.learning.europa.eu/learning-materials/short-guide-eu\\_sv](https://learning-corner.learning.europa.eu/learning-materials/short-guide-eu_sv)
- <https://www.coe.int/en/web/reference-framework-of-competences-for-democratic-culture>
- <Democracy is yours> animated video, Anne Frank House  
<https://www.youtube.com/watch?v=C4YwdbR2fl8>
- Art of Democracy Festival on Tour in Graz, Austria 2022  
<https://artofdemocracy.eu/>
- Ted talk playlist < Why is art important to democracy >  
[https://www.ted.com/playlists/733/why\\_art\\_is\\_important\\_to\\_democracy](https://www.ted.com/playlists/733/why_art_is_important_to_democracy)  
From this playlist:  
The good and the bad government - Lorenzetti's frescos in the Siena town hall  
[https://www.ted.com/talks/anthony\\_d\\_romero\\_this\\_is\\_what\\_democracy\\_looks\\_like?referrer=playlist-why\\_art\\_is\\_important\\_to\\_democracy&autoplay=true](https://www.ted.com/talks/anthony_d_romero_this_is_what_democracy_looks_like?referrer=playlist-why_art_is_important_to_democracy&autoplay=true)
- Interview - With Klaus Staeck, Artist and Publisher  
<https://www.dw.com/en/activist-artist-klaus-staeck-still-provokes-at-80/a-42518822>
- Disney Parks | How-To Draw Cartoons Series  
<https://www.youtube.com/playlist?list=PLflf8xbnbx65Z2oa2F9uqKZxJJn-4Nynr>

## Referenser till konsthistoria

- *The Allegory of Good and Bad Government*, in Siena's Palazzo Pubblico 1338-1339, Ambrogio Lorenzetti
- *David*, 1501-1504, Michelangelo Buonarroti
- *Liberty Leading the People*, 1830, Eugène Delacroix
- *Nie wieder Krieg!*, (*Never again War!*), 1924, Käthe Kollwitz, Poster, Chalk and brush lithograph
- *Und Neues Leben Blüht aus den Ruinen* (*And New Life Blooms from the Ruins*), 1980, Klaus Staeck
- *Guernica*, 1937, Pablo Picasso
- *Dove*, 1949, Pablo Picasso
- *Demokratie ist lustig* (*Democracy Is Merry*), 1973, Joseph Beuys
- *Get off your rat's ass and VOTE!*, 2006, Banksy

# TILLSAMMANS FÖR

# DEMOKRATI



Gå med i [tillsammansieuropa.eu](https://tillsammansieuropa.eu)



Europaparlamentet