

ART IN DEMOCRACY

LE COMBAT POUR LES VALEURS DÉMOCRATIQUES
VU PAR DES ARTISTES EUROPÉENS CONTEMPORAINS

SCULPTURA #2
JAN 19 - MAR 10 2024
Gare Maritime - Tour & Taxis Site



KIT PÉDAGOGIQUE



DÉCOUVRIR
L'EXPOSITION



© Union européenne, 2023

Cette publication a été réalisée à Luxembourg à des fins d'information à l'occasion de l'exposition de la collection d'art contemporain du Parlement européen, dans le but de fournir une référence éducative sur le contexte et l'héritage artistique des artistes dont les œuvres sont exposées, et de préserver et promouvoir leurs œuvres. L'histoire et l'héritage artistique des artistes dont les œuvres sont exposées, et de préserver et promouvoir leur contribution au patrimoine culturel de l'Europe.

Cette publication est strictement destinée à un usage non commercial dans les locaux du Parlement européen. L'utilisation, la reproduction ou la distribution non autorisées de cette publication sont interdites.

L'utilisation, la reproduction ou la distribution non autorisée du contenu de cette publication est strictement interdite. L'utilisation de certaines images au-delà l'usage prévu ici peut être limitée par les droits d'auteur des artistes ou d'autres tiers. Le Parlement européen décline toute responsabilité en cas d'utilisation non autorisée.

Toute reproduction, adaptation, modification partielle ou retransmission via la TV, le câble ou en ligne des œuvres du répertoire de la SABAM est interdite, sauf autorisation préalable de la SABAM, Société belge des auteurs, compositeurs et éditeurs, rue d'Arlon 75- 77 à 1040 Bruxelles, Belgique.

Tel.: 02/286.82.80,
Internet: <http://www.sabam.be>
Mailto: visual.arts@sabam.be

Sommaire

INTRODUCTION.....	5
PARTIE 1: Liste des thèmes et des œuvres d'art exposées	6
1. Les symboles de l'Union européenne	7
2. Le rapport entre les droits humains et la démocratie.....	13
3. La démocratie, un équilibre précaire	14
4. La résilience de la démocratie dans un monde qui change.....	17
PARTIE 2: Entretien avec les artistes	20
PARTIE 3: Modèle de cours - Réfléchir à la Démocratie dans et à travers l'art	26
AUTRES RESSOURCES	34

Liste des thèmes et des œuvres d'art exposées:

1. Les symboles de l'Union européenne

- Rodolfo Zilli (1890–1976), *BUST OF ROBERT SCHUMAN*; 1967, Italie
- Claudine Heili, *POÉSIES EUROPÉENNES*, 1991, France
- Cristóbal Gabarrón (*1945), *TWELVE EUROPEAN MUSES*, 1992, Espagne
 - *LA MEUSE* / Belgique
 - *BJARKE* / Danemark
 - *PLEYADE* / France
 - *MINNESÄNGER* / Allemagne
 - *SOPHOS* / Grèce
 - *TIJG* / Pays-Bas
 - *KELLS* / Irlande
 - *IL RISORGIMENTO* / Italie
 - *MOSELA* / Luxembourg
 - *LUISÍADAS* / Portugal
 - *ELEGIA II* / Espagne
 - *BRUNANBURH* / Royaume-Uni

2. Le rapport entre les droits humains et la démocratie

- Cathy Carman (*1952), *MASQUERADE*, 1992, Irlande

3. La démocratie, un équilibre précaire

- Rui Sanches (*1954), *SERAPHITA*, 1989, Portugal
- Ovidiu Maitec (1925–2007), *EQUILIBRIUM*, 2000, Roumanie
- Andrea Pézman (*1975), *3D>HTML<* / *UNLIMITED BOOK*, 2010, Slovaquie

4. La résilience de la démocratie dans un monde qui change

- Mihai Topescu (*1956) *FABULOUS FISH*, 2010, Roumanie
- Anna Hulačová (*1990); *KOOPERACE 3 / COOPERATION 3*, 2020, Tchéquie
- Sabine Groß (*1961) *NESTING SITE*, 2018, Allemagne

INTRODUCTION

Ce kit pédagogique est destiné à **donner aux enseignants des outils pratiques pour travailler avec leurs élèves sur l'exposition « Art in Democracy »**. L'exposition peut être visitée en différents lieux à Bruxelles et à Strasbourg, mais surtout, **tout son contenu est aussi disponible en ligne**. Les informations fournies sont **générales** afin de pouvoir être **adaptées aux différents contextes pédagogiques, qui varient d'un pays à l'autre**. Vous pouvez donc choisir la manière dont vous utiliserez ces outils en fonction de vos objectifs pédagogiques.

Dans la perspective des prochaines élections européennes en juin 2024, il est intéressant de proposer aux élèves de réfléchir à la démocratie et à ce que ce concept signifie pour eux. Regarder l'Europe et ses **valeurs démocratiques par le prisme artistique** permet **d'aborder le sujet de la démocratie et des valeurs démocratiques dans le cadre d'un apprentissage fondé sur l'esthétique et l'expérience**. L'expression artistique favorise **la participation des élèves, les échanges en classe et la réflexion sur le sujet traité**.

La partie 1 du kit contient des **informations sur les thèmes traités dans l'exposition, ainsi que sur les différentes œuvres exposées et leur lien avec le thème central de la démocratie**. Pour chaque œuvre, vous trouverez un « **coin de l'enseignant.e** », qui propose des idées pratiques pour amener les élèves à réaliser eux-mêmes des créations en lien avec l'œuvre étudiée.

La partie 2 du kit propose des idées pour exploiter les **entretiens** donnés par certains des artistes exposés dans la collection d'art contemporain du Parlement européen, ainsi que de leur vision personnelle de l'importance de l'art en démocratie. Cette partie comporte les **phrases à retenir** des artistes et une **série de cinq questions** à poser en classe. Afin d'éveiller l'intérêt des élèves pour le sujet, vous pourrez commencer par leur demander ce que signifie pour eux l'art en démocratie puis comparer leurs réponses avec celles des artistes.

La partie 3 propose quant à elle un **modèle de cours**. Cet outil pratique à l'intention des enseignants décrit une série d'activités pouvant être réalisées en classe. Il s'agit de demander aux élèves de mettre en mots leurs réflexions et leurs ressentis, de débattre, de parvenir à des compromis ou de suivre les décisions prises en groupe au vote majoritaire. On passe ainsi de la théorie à une compréhension de la démocratie fondée sur des expériences, des interactions et des collaborations réelles avec les autres pour réaliser ensemble un objectif commun.

Lien entre l'exposition « Art in Democracy » et la collection d'art contemporain du Parlement européen

L'exposition « Art in Democracy » présente des œuvres de la collection d'art contemporain du Parlement européen. Cette collection unique en son genre a été créée en 1980 par Simone Veil, première Présidente du Parlement européen élu au suffrage direct. Elle compte aujourd'hui plus de 500 œuvres d'art européennes et incarne la devise de l'Europe « Unie dans la diversité ». Représentative du patrimoine culturel de notre continent, elle donne à voir son identité culturelle ainsi que les mécanismes du dialogue interculturel. La collection, régulièrement enrichie, symbolise sur le plan artistique le chemin accompli par l'Union européenne, ainsi que ce qu'il reste encore à construire et à créer.

Profitant de la puissance de l'art en termes de culture et de communication, l'exposition « Art in Democracy » présente des œuvres d'art sélectionnées au sein de la collection du Parlement, regroupées sous sept thématiques qui explorent chacune le sujet de la démocratie sous un angle différent.

PARTIE 1

Liste des œuvres d'art et analyse de leur lien avec la démocratie

Cette partie présente l'ensemble des œuvres d'art exposées, réparties en sept thématiques. Certaines œuvres se rattachent à plusieurs thématiques. Vous pouvez donc les regrouper ou les classer différemment en fonction de vos objectifs d'enseignement. Les informations données sur chaque œuvre explicitent le lien avec le thème de la démocratie. Dans le «coin de l'enseignant.e», sous chaque œuvre, vous trouverez des idées pour amener vos élèves à réaliser eux-mêmes des créations. Le modèle de cours présenté dans la partie 3 peut être adapté en fonction des œuvres sur lesquelles vous choisirez de travailler. L'objectif n'est pas uniquement de permettre aux élèves de s'exprimer eux-mêmes avec des moyens artistiques, mais aussi de réfléchir aux résultats auxquels ils seront parvenus et d'en débattre.

1. Les symboles de l'Union européenne

Rodolfo Zilli < *Bust of Robert Schuman* > (1967)

Bronze sur plaque en marbre, 60 x 60 cm



Rodolfo Zilli rend hommage à Robert Schuman, homme d'État français né au Luxembourg. Résistant pendant la Seconde Guerre mondiale, Robert Schuman a été détenu par les nazis, une expérience fondatrice à l'origine de son désir de bâtir une paix durable en Europe.

Au lendemain de la Seconde Guerre mondiale, il est devenu l'un des principaux architectes de l'intégration européenne. Deux fois premier ministre de la France, ministre des finances réformateur et ministre des affaires étrangères, il a joué un rôle essentiel dans la mise en place des institutions européennes et transatlantiques d'après-guerre. On le considère comme l'un des pères fondateurs de l'Union européenne, du Conseil de l'Europe et de l'OTAN.

En coopération avec le Français Jean Monnet, il a rédigé la déclaration Schuman, internationalement connue, et dont la date de publication, le 9 mai 1950, est aujourd'hui considérée comme la date de la naissance de l'Union européenne. Cinq ans seulement après la fin des horreurs de la Seconde Guerre mondiale, cette déclaration repose sur la conviction que des intérêts économiques communs amélioreraient les conditions de vie des Européens et contribueraient en fin de compte à l'unification de l'Europe.

L'œuvre intitulée < *Bust of Robert Schuman* > rend hommage à l'action visionnaire de l'homme d'État et à sa contribution décisive à la formation de l'avenir de notre continent, tournée vers la construction d'une Europe de la paix et de la coopération après deux guerres mondiales dévastatrices. Cette sculpture nous rappelle les valeurs et les principes défendus par l'Union européenne: la paix, la solidarité et la coopération.

Le coin de l'enseignant.e :

Demander aux élèves :

- d'identifier d'autres personnalités qui ont joué un rôle important dans la construction et l'histoire de l'UE (il peut s'agir de figures historiques antérieures à la création de l'UE, comme Kant par exemple) ;
- de créer à leur tour un buste (par exemple en plâtre ou en pâte à modeler) représentant la personnalité la plus marquante à leurs yeux; ils peuvent y ajouter des attributs qui indiquent le rôle qu'elle a joué.

<https://art-collection.europarl.europa.eu/fr/collections/bust-of-robert-schumann/>

Claudine Heili < *Poésies Européennes* > (1991)

Étui en cuir et verre, orné d'une représentation d'un taureau blanc (deux parties); corne; os doré; tête peinte en papier mâché, 27,30 x 19 x 9 cm



Le livre en tant qu'objet matériel et culturel a toujours été au centre du travail de Claudine Heili. En 1991, cette artiste a remporté le Prix de la Communauté européenne de la reliure d'art pour son livre-objet intitulé *Poésies Européennes*. Cette curiosité artistique est l'aboutissement d'un projet ambitieux centré sur l'étude de la tradition poétique européenne.

15 régions et cultures européennes sont représentées dans le livre. L'artiste a sélectionné un ou plusieurs extraits d'œuvres d'auteurs célèbres pour chacune d'elles, afin de matérialiser son patrimoine poétique. En outre, la couverture est ornée d'une magnifique illustration représentant la figure mythologique d'Europe, complétée par la tête du taureau qui apparaît en relief sur le délicat étui de verre.

Cette œuvre prend donc sa source dans l'histoire de la littérature européenne, témoignage écrit du patrimoine culturel de notre continent et prolongation de traditions littéraires parmi les plus anciennes au monde. De la poésie épique de la Grèce et de la Rome antiques à la littérature contemporaine, *Poésies Européennes* réunit une grande variété de styles et d'expressions. Claudine Heili rend ainsi hommage à des auteurs reconnus qui ont marqué notre identité et nos traditions culturelles.

Le coin del' enseignant.e :

Demander aux élèves :

- d'identifier des œuvres littéraires majeures de différents États membres ;
- d'imaginer une manière artistique de les présenter ;
- de réfléchir aux critères de sélection des œuvres et à la relation que chaque œuvre entretient avec les différents États membres ;
- de déterminer si ces œuvres partagent des points communs et dans quelle mesure elles sont l'expression d'un patrimoine culturel européen commun.

<https://art-collection.europarl.europa.eu/fr/collections/poesies-europeennes/>

Cristobal Gabarrón < *Twelve European Muses* > (1992)

Fer peint, tailles diverses

La Meuse - Belgique / Bjarke - Danemark / Tigg - Pays-Bas / Kells - Irlande / Il Risorgimento - Italie / Pleyade - France / Minnesänger - Allemagne / Sophos - Grèce / Mosela - Luxembourg / Lusíadas - Portugal / Elegia II - Espagne / Brunanburh - Royaume-Uni

Les œuvres de Cristóbal Gabbarón sont explicitement créées à l'intention d'un public : elles trouvent souvent leur origine dans une collaboration avec des organisations publiques ou privées, et sont même parfois conçues spécialement en vue de grands événements. Dans certaines villes, ces sculptures de grande taille, exposées en extérieur, permettent de représenter le patrimoine culturel local.

Bien qu'abstraites, les œuvres de Cristóbal Gabbarón traitent de la figure humaine. Cet artiste est engagé en faveur de l'humanisme et du renforcement des valeurs humaines. La coexistence pacifique entre les personnes et la vie en harmonie avec l'environnement naturel sont dès lors au cœur de son travail.

Dans la mythologie grecque, les muses sont des divinités qui inspirent et protègent les arts, la littérature et les sciences et sont donc considérées comme des sources de connaissance. Au fil du temps, la muse est progressivement devenue la métaphore de l'inspiration artistique.

La série « *Twelve European Muses* » représente les États qui composaient l'Union européenne à l'époque de la création de ces sculptures ; celles-ci forment, de manière imagée, une chaîne humaine. Chaque sculpture est porteuse de caractéristiques nationales ou matérialise une particularité géographique indiquée dans son titre.

Le coin de l'enseignant.e :

Demander aux élèves :

- de poursuivre la série en y ajoutant les États membres qui ont adhéré à l'Union européenne depuis lors ;
- d'identifier des éléments qu'ils estiment caractériser le mieux chacun de ces pays ;
- de créer eux-mêmes, individuellement ou en groupe, des sculptures pour compléter la série.

<https://art-collection.europarl.europa.eu/fr/la-collection/?cartwork=&cartist=gabarr%C3%B3&cyear=&ccountry=>

La Meuse / Belgique

Fer paint, 220 x 100 x 230 cm



La Meuse est un fleuve européen, qui prend sa source en France, traverse la Belgique puis rejoint les Pays-Bas où elle se jette dans la mer du Nord. Elle a donné son nom à un journal francophone fondé à Liège en 1856.

Bjarke / Danemark

Fer paint, 150 x 100 x 210 cm



Bjarke (de *bjare*, l'ours) est un héros légendaire du *Bjarkamál*, un très ancien poème danois, daté des environs de l'an mil. La sculpture évoque ainsi les racines de ce pays, aux temps des chasseurs nomades et des paysans.

Pleyade / France

Fer paint, 200 x 100 x 220 cm



La Pléiade est le nom d'un groupe de poètes français de la Renaissance, ainsi désignés en référence à un amas d'étoiles identifié dès l'Antiquité. Ils défendaient l'emploi du français dans la littérature et œuvraient à perfectionner cette langue.

Minnesänger / Allemagne

Fer paint, 140 x 180 x 170 cm



L'Allemagne a la réputation d'être le pays des écrivains, des penseurs et des philosophes. Le patrimoine musical européen doit également beaucoup aux compositeurs allemands. Les Minnesänger étaient les troubadours médiévaux de langue allemande.

Sophos / Grèce

Fer paint, 200 x 200 x 100 cm



Le *sophos* est « l'homme sage »; dans la Grèce antique, les sophistes étaient des enseignants spécialisés dans l'apprentissage de la vertu et de l'excellence. L'Antiquité grecque est considérée comme la source de la démocratie européenne; les citoyens grecs étaient éduqués comme des individus libres, ayant des droits et des obligations vis-à-vis de la société.

Tijg / Pays-Bas

Fer paint, 170 x 140 x 210 cm



Le mot « tijg » fait référence au nom d'un journal néerlandais spécialisé dans l'information. C'est aux Pays-Bas qu'est apparu le journalisme pro-européen, aux XVIII^e et XIX^e siècles.

Kells / Irlande

Fer paint, 160 x 140 x 240 cm



Le Livre de Kells (vers l'an 800 de notre ère) est un manuscrit celtique. La sculpture s'inspire de l'art celtique de l'ornementation, fait de figures abstraites, arcs de cercle et triangles. Elle évoque également l'essor économique et industriel de l'Irlande.

Il Risorgimento / Italie

Fer paint, 160 x 150 x 220 cm



Le Risorgimento est le nom du mouvement politique et social qui a permis l'unification de l'Italie au XIX^e siècle.

Mosela / Luxembourg

Fer paint, 160 x 160 x 180 cm



La Moselle est la plus importante rivière du Luxembourg. Cette composition représente la prospérité et la croissance, et évoque donc le poids économique du Luxembourg.

Lusíadas / Portugal

Fer paint, 200 x 100 x 190 cm



Os Lusíadas (1572) est un poème épique de Luís de Camões, qui glorifie la naissance, l'essor et le destin de la nation portugaise.

Elegia II / Spanien

Fer paint, 200 x 100 x 240 cm



« Elegía española II » (1938), de Luis Cernuda, est un poème centré sur la personnification féminine de la « mère patrie » espagnole.

Brunanburh / Vereinigtes Königreich

Fer paint, 180 x 150 x 230 cm



La bataille de Brunanburh (937) est considérée par certains comme le moment fondateur de la naissance de l'identité nationale anglaise.

2. Le rapport entre les droits humains et la démocratie

Comme le proclame la déclaration universelle des droits de l'homme, adoptée le 10 décembre 1948 à Paris par l'Assemblée générale des Nations unies, les droits de l'homme sont universels et inaliénables, indivisibles, interdépendants et corrélés. Ils ont pour objectif de protéger et de préserver l'humanité de tout individu, d'assurer que chaque individu vit une vie de dignité. La démocratie en tant que forme de gouvernement est la référence universelle pour la protection des droits de l'homme. Toutefois, les conflits, les discriminations, la pauvreté, le rétrécissement de l'espace civique et l'émergence d'atteintes nouvelles aux droits de l'homme ternissent la situation actuelle en matière de droits humains.

Cathy Carman < *Masquerade* > (1992)

Bronze, 45 cm



« J'aime travailler sur le corps humain. Il est le réceptacle de l'histoire. Aucune histoire n'existe hors de celle d'être humain. »

La sculptrice Cathy Carman réalise des œuvres figuratives à partir de matériaux très divers, employant aussi bien le bois et la pierre que le métal ou la céramique. Son style se rattache à l'expressionnisme. La figure humaine est l'élément central de son travail, souvent dans une perspective symbolique.

« Le bronze est un matériau qui offre une large gamme de possibilités : il peut évoquer le froid comme le chaud, la force ou la fragilité. Il a quelque chose de solide; et par les couleurs que j'utilise, tantôt des rouges intenses, tantôt des teintes plus subtiles, je m'efforce de saisir des émotions variées. »

Cathy Carman travaille sur le bronze et sur le corps humain pour donner à voir des récits et des émotions humaines. *Masquerade* représente une silhouette humaine abstraite, qui semble danser, en équilibre précaire, sur une vague. La surface de ce corps est comme effilochée, et il est donc difficile de savoir si le personnage est effectivement masqué.

Lors d'une mascarade, les personnes dissimulent leur identité réelle derrière des masques. C'est notamment pendant les carnivals que cette coutume est entretenue. Particulièrement prisées à la période baroque, les mascarades permettaient de jouer sur la réalité et sur l'illusion.

Elles posent la question de la représentation, de l'identité, de la pluralité des perceptions, de la vérité et de la supercherie. Les nouvelles technologies rendent encore plus difficile de distinguer le vrai du faux, et cela concerne de nombreux aspects de la vie en société aujourd'hui, notamment les actualités et l'information, la lutte contre le plagiat et la politique.

Le coin de l'enseignant.e :

Demander aux élèves :

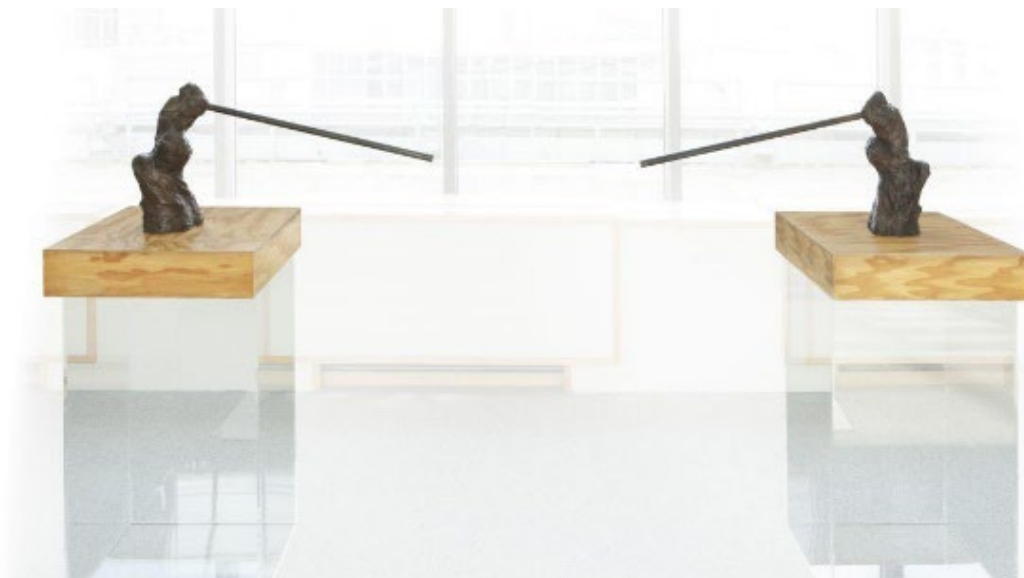
- de citer des exemples de « mascarades » dans le monde qui les entoure et de réfléchir à ce qu'elles comportent de réel et d'illusoire ;
- de choisir un exemple de mascarade et de créer une œuvre (peinture, dessin, photomontage ou collage) qui donne à voir les deux aspects de celle-ci (le réel et l'illusoire).

<https://art-collection.europarl.europa.eu/fr/collections/masquerade/>

3. La démocratie, un équilibre précaire

Rui Sanches < *Seraphita* > (1989)

Bronze sur socle en bois, 43 x 92 cm



Seraphita est le titre d'un roman d'Honoré de Balzac, publié en 1834. Ce récit surnaturel traite du thème de l'androgynie. Ni homme ni femme, le héros du livre apparaît comme l'être humain idéal. La sculpture de Rui Sanches se compose de deux formes abstraites, indéfinies, identiques entre elles, qui se font face, prolongées par deux longs bâtons.

De multiples interprétations de cette scène sont possibles : s'agit-il d'une bataille ou d'une prudente tentative de se rapprocher de l'autre et de le toucher? La disposition en miroir crée une atmosphère d'homogénéité et de paix. La sculpture peut également rappeler *La Création d'Adam*, la fresque peinte par Michel-Ange au plafond de la chapelle Sixtine. En s'inspirant de la phrase de la Genèse « Dieu créa l'homme à son image », Michel-Ange a représenté deux corps robustes et similaires. Adam, dans cette fresque, représente la création du genre masculin, car il est indiscutablement de sexe mâle.

À l'heure où notre société s'interroge sur les identités de genres et sur l'égalité de genre, la référence à l'androgynie dans le titre de la sculpture invite à une réflexion sur cette question philosophique.

Le coin de l'enseignant.e :

Demander aux élèves :

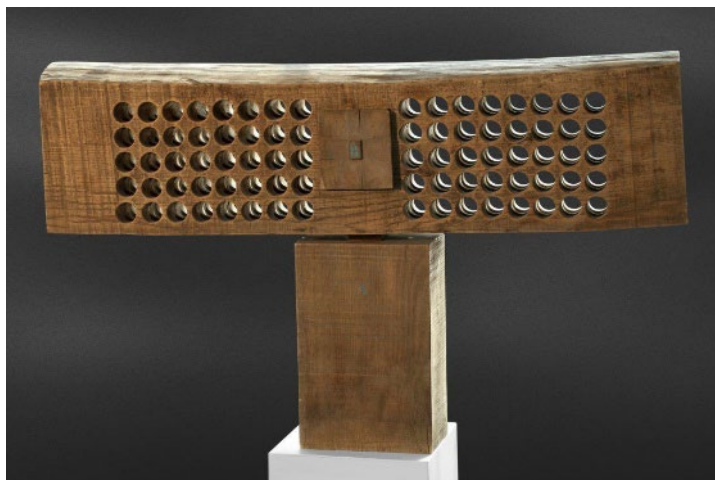
- de choisir une situation de la vie quotidienne et de la transformer de telle sorte que les protagonistes n'en soient ni des femmes ni des hommes mais uniquement des personnages androgynes ;
- de réfléchir aux conséquences de l'absence de genre dans cette situation précise ;
- de dessiner ou de peindre la scène, éventuellement en transformant une image existante (par exemple, une photo de famille), puis de débattre des changements induits par l'absence de différences de genre.

<https://art-collection.europarl.europa.eu/fr/collections/seraphita/>

Ovidiu Maitec < *Equilibrium* > (2000)

Bois, 98 x 163 cm

Vers du XVII^e siècle gravés à chaque extrémité. Inscriptions : « R » gravé en vert sur la partie supérieure, « A » gravé en vert sur la partie inférieure.



Le matériau de prédilection d'Ovidiu Maitec est le bois. Ce sculpteur européen de la deuxième moitié du XX^e siècle se distingue par sa capacité d'innovation. Il imagine un format nouveau, en perçant de manière régulière des pièces de bois, faisant naître des motifs originaux dans ce matériau chaleureux et archaïque. Il crée ainsi un effet de transparence partielle, qui fait entrer la lumière dans ses sculptures.

Ovidiu Maitec est considéré comme le sculpteur roumain le plus important après Constantin Brâncuși. Même durant la période communiste, il était autorisé à voyager et a pu intégrer à son travail, initialement marqué par sa formation à l'art figuratif réaliste, des influences internationales nouvelles.

Equilibrium est la représentation abstraite d'une balance, un instrument de mesure qui fonctionne grâce à l'équilibre. Cette balance est constituée de deux blocs de bois massifs en équilibre, un état difficile à obtenir et extrêmement précaire. L'ajout d'un poids supplémentaire, même infime, d'un côté ou de l'autre ferait vaciller, voire tomber, tout le dispositif. Les dégâts causés par une telle chute seraient incommensurables.

Cette sculpture peut être vue comme une représentation symbolique de l'équilibre des pouvoirs dans le domaine politique. Les systèmes démocratiques sont fondés sur cet équilibre et sur l'état de droit, lesquels font partie du consensus qui forme le socle de l'Union européenne. Si le droit et les valeurs démocratiques ne sont plus respectés, l'équilibre politique sera mis à mal et le système démocratique se trouvera menacé dans son existence même. Les citoyens et les décideurs politiques doivent donc faire usage de leurs droits et assumer leurs responsabilités pour maintenir cet équilibre des pouvoirs politiques.

Le coin de l'enseignant.e :

Demander aux élèves :

- d'imaginer des phénomènes qui pourraient déséquilibrer l'équilibre politique actuel ;
- de représenter un de ces phénomènes, ainsi que les effets potentiels du déséquilibre créé.

<https://art-collection.europarl.europa.eu/fr/collections/equilibrium/>

Andrea Pézman < 3D>HTML< / UNLIMITED BOOK > (2010)

Gravure sur papier, impression recto-verso, 32 x 22 x 16 cm



Unlimited Book est une œuvre intrinsèquement contradictoire. Elle est faite de rubans de papier – le matériau traditionnellement utilisé pour fabriquer les livres – sur lesquels est imprimé un texte contenant des instructions pour créer des sites web. L'œuvre d'Andrea Pézman fait ainsi se rencontrer des technologies d'hier et d'aujourd'hui. La forme des trois rubans évoque l'éternité, car ils sont sans début ni fin, à l'instar de la communication : la même histoire se déroule sur une boucle infinie.

Les livres et les sites web sont des outils de communication qui racontent des histoires, informent et relient les personnes par le partage de contenus.

La sculpture rappelle que la communication est éternelle: êtres sociaux, les humains communiqueront toujours, seuls les outils qu'ils emploient sont appelés à changer. L'internet est aujourd'hui le principal outil de communication ; nous pouvons presque tous y contribuer, et quasiment personne ne peut en contrôler le contenu. Il offre de multiples avantages en matière d'accès aux informations produites à distance, mais cet outil risque également d'être utilisé à des fins de désinformation, de manipulation et de propagande. Avec l'essor de l'intelligence artificielle, il deviendra de plus en plus difficile, pour l'internaute lambda, de distinguer les vraies nouvelles des fausses informations, ce qui représente une menace pour la démocratie.

Le coin de l'enseignant.e :

Demander aux élèves :

- de penser à d'autres moyens de communication et de créer une sculpture qui les combine;
- ou
- de réfléchir au message que porte la sculpture *Unlimited Book* et de l'illustrer d'une autre manière;
- ou
- de réfléchir aux conséquences de l'utilisation de l'intelligence artificielle sur nos modes de communication et de les représenter.

<https://art-collection.europarl.europa.eu/en/collections/3dhtml-unlimited-book/>

4. La résilience de la démocratie dans un monde qui change

Mihai Topescu < *Fabulous Fish* > (2010)

Bois sculpté et éléments cloués de plaque de cuivre et de verre chauffé, fixés sur une structure en bois, élément en bronze coulé, 107 x 50 x 12,50 cm



« L'art pose des questions, il ne donne pas les réponses. »

Mihai Topescu recourt à la technique traditionnelle du verre soufflé, qu'il combine à d'autres matériaux pour obtenir des résultats surprenants, à l'effet presque surréaliste – et qui pose des questions. Il réalise souvent des séries, en créant des variations sur un thème récurrent, de sorte à renforcer l'effet produit sur le spectateur.

Ce «poisson fabuleux» a la forme d'un poisson, mais possède également des attributs évoquant un poulet ou un coq. Tous les poissons de la série ont une apparence différente. L'artiste nous rappelle ainsi que, comme ses poissons, nous appartenons tous à une même espèce, mais nous différons les uns des autres par nos origines, notre appartenance sociale, notre couleur de peau, notre apparence, nos convictions religieuses et bien d'autres caractéristiques. Mais une chose nous unit: nous sommes tous des êtres humains.

De manière ludique et légère, cette série invite donc à une réflexion sur la tolérance, le respect et l'acceptation des différentes identités culturelles.

Le coin de l'enseignant.e :

Demander aux élèves :

- de poursuivre la série des poissons en réalisant leurs propres adaptations, qui représentent des personnes d'origines culturelles diverses ;

ou

- d'entamer une nouvelle série à partir d'une autre espèce (la poule, par exemple), qu'ils déclineront de différentes façons.

<https://art-collection.europarl.europa.eu/fr/collections/fabulous-fish/>

Série de poissons de Mihai Topescu :

<http://topescumihai.com/artworks/sculptures/ciclul-pesti/>

Anna Hulačová < Kooperace 3 / Cooperation 3 > (2020)

Béton, dessin au graphite, vernis, sur tôle, 160 x 60 x 50 cm



La sculptrice Anna Hulačová puise son inspiration dans la tradition populaire tchèque, l'art brut et sa mythologie personnelle. Son œuvre contient des éléments intrinsèquement féminins, qu'elle explore en leur insufflant une dimension mystérieuse.

Bien qu'une seule personne soit représentée dans cette sculpture, le titre évoque le travail en équipe, la dimension sociale de la vie professionnelle. La figure sculptée exerce une profession technique. Son corps est collé au pupitre et elle est absorbée dans l'observation au microscope. Malgré la dureté du matériau utilisé, le béton, cette sculpture a des formes douces, presque florales, qui évoquent une figure féminine.

Les emplois techniques restent aujourd'hui encore majoritairement occupés par des hommes. Les femmes sont nettement sous-représentées dans le monde du travail, et notamment dans les domaines techniques. Les statistiques montrent même, à l'échelle internationale, un recul du nombre des femmes qui suivent des études supérieures dans des filières techniques.

Le coin de l'enseignant.e :

Demander aux élèves :

- d'identifier d'autres domaines d'emploi dans lesquels les femmes sont sous-représentées ;
- de créer une sculpture représentant une femme dans un de ces environnements professionnels.

<https://art-collection.europarl.europa.eu/en/collections/kooperace-3-cooperation-3/>

Sabine Groß < Nesting Site > (2018)

Résine époxy, résine acrylique, pigments, laque, vernis cellulosique, 250 x 69 x 65 cm



Cet empilement de cubes blancs et brillants, d'une part, et le titre de la sculpture, un « lieu de nidification » évocateur d'un environnement naturel, d'autre part, produit un sentiment de paradoxe. L'aspect géométrique de la sculpture est perturbé par le léger décalage dans l'alignement des cubes. Et dans le bas de la tour, une force destructrice invisible a creusé une brèche, de l'intérieur vers l'extérieur de l'objet, qui se prolonge en une longue fissure et fait naître un sentiment d'instabilité.

Le travail de Sabine Groß emprunte, d'un point de vue formel et conceptuel, aux codes du minimalisme, mais en lui conférant une dimension émotionnelle, à la fois humoristique et ludique. L'art minimaliste se trouve ainsi transporté dans des sphères non artistiques, comme « mis en lien » avec le « monde réel ».

Les contours si bien délimités des cubes abritent un lieu de nidification. La destruction organique ainsi représentée prend une connotation positive, puisqu'elle est assimilée à la création d'un refuge. On peut facilement imaginer une colonie d'insectes l'utiliser comme habitat.

Nos environnements industrialisés et urbanisés tendent à exclure les éléments naturels. Or, nous constatons aujourd'hui que la nature « riposte » et qu'il nous faut repenser nos modes de vie, car les inondations, les tempêtes et l'extinction de nombreuses espèces hypothèquent notre avenir.

Le coin de l'enseignant.e :

Demander aux élèves :

- de créer une sculpture à partir de formes géométriques courantes dans nos villes ;
- de disposer ces formes de manière à ce qu'elles offrent un espace à des éléments naturels ;
- de réfléchir aux effets que la présence de la nature dans les environnements urbains a sur nos vies.

<https://art-collection.europarl.europa.eu/fr/collections/nesting-site/>

PARTIE 2

Entretien avec les artistes

Cette partie vous propose des idées pour utiliser les entretiens réalisés avec certains des artistes exposés. Les messages qu'ils expriment mettent en évidence les différentes formes que peut prendre le lien entre œuvres d'art et démocratie. Ils expliquent comment ils appréhendent le fait d'être un artiste et l'impact sociétal et politique de l'art dans le monde contemporain. Avec leurs origines et histoires diverses, ils tirent de leur expérience personnelle une perspective qui leur est propre et qu'ils font rejaillir sous forme visuelle.

Afin de faciliter les échanges en classe, nous avons extrait les phrases clés de chaque entretien et mis en évidence les messages principaux. Chaque entretien s'accompagne d'une série de 5 questions en lien avec les phrases clés. Elles peuvent servir à lancer une discussion avec les élèves. Certains des points abordés peuvent nécessiter une recherche d'informations contextuelles. La dernière page propose donc une liste de ressources complémentaires avec des liens utiles.

EP-156086 – Art in Democracy: Francoise Schein



Œuvre d'art : <https://art-collection.europarl.europa.eu/fr/collections/ideoglyphe-europeen/>

Entretien :

https://multimedia.europarl.europa.eu/en/video/art-in-democracy-exhibition_EP156086

Phrases clés prononcées dans la vidéo:

« La diversité des **langues** me manquait, même notre folle **histoire européenne** me manquait, car je ne suis pas française, je suis peut-être belge, mais je ne me sentais pas ou bien italienne, ou bien polonaise, ou bien espagnole. **J'étais tout cela à la fois.** »

« J'étais très intéressée de ressentir en 1989 [à l'effondrement de l'URSS] comme je le disais, que l'Europe, ce n'était pas juste la France et l'Allemagne et la Pologne, etc., **mais bien plutôt des populations qui circulent et créent d'autres formes de territoires inconscients, d'une certaine façon.** »

« Honnêtement, je pense que **la démocratie est la seule voie à suivre, en tant que peuple, que continent.** Dans une démocratie, vous, moi, tout un chacun a le droit d'exprimer son opinion. **Nous avons le droit d'avoir une opinion et de l'exprimer librement.** Bien sûr, quand il y a beaucoup de personnes qui sont libres de s'exprimer, cela rend les choses complexes, mais il s'agit de la seule voie politique possible pour l'Europe. Par là, je veux dire que la démocratie est l'unique voie, il n'y en a pas d'autres. »

« **Et il ne faut jamais oublier que l'Europe a été créée pour protéger et pour créer un continent immense.** Avec nos 450 millions d'habitants, face aux autres superpuissances que sont l'Amérique, la Russie et la Chine, l'existence même de l'Europe est capitale. À mon avis, ceux qui ne comprennent pas cela doivent être aveugles, car **nous devons nous unir, il n'y a tout simplement pas d'autre option.** »

Questions à discuter en classe:

1. De quelle manière comprenez-vous la phrase de l'artiste « *J'étais tout cela à la fois* »?
2. Que veut dire l'artiste par: « *des populations qui circulent et créent d'autres territoires* »?
3. D'après l'artiste, quel rôle joue la liberté d'expression en Europe?
4. Pourquoi l'Union européenne a-t-elle été fondée? Comparez le point de vue de l'artiste avec les évolutions historiques.
5. Pourquoi l'artiste insiste-t-elle sur le fait que l'unité est la seule option en Europe?

EP-156094 – Art in Democracy – Hannah Collins



Œuvre d'art : <https://art-collection.europarl.europa.eu/fr/collections/power-is-work-work-is-power-diptych/>

Entretien :

https://multimedia.europarl.europa.eu/en/video/art-in-democracy-exhibition_EP156094

Phrases clés prononcées dans la vidéo:

« Je pense que ma mission a toujours été de parler du **pouvoir** et **d'avoir un lien intime avec les systèmes qui le sous-tendent**. Et c'est ce que fait mon travail, il **donne du pouvoir aux gens** ou, en tout cas, il **leur donne de l'espace pour réfléchir et observer, ce qui permet de prendre des décisions. Il ne dit pas ce qu'il faut penser.** »

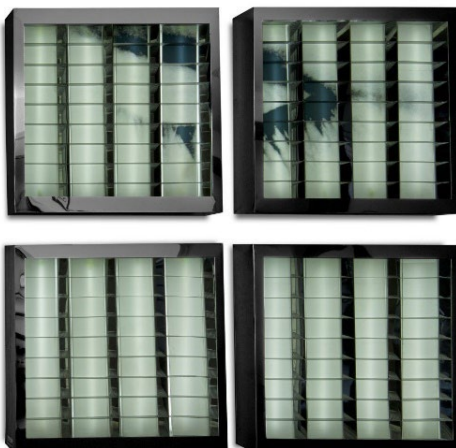
« La plus longue perruque est une perruque de **juge** [...]. Et la plus courte, avec les boucles, est une perruque d'**avocat**. La personne **qui parle au pouvoir** et la personne **qui prononce des jugements**.»

« Je crois au **vote** à 100 %. Je crois au **Parlement** à 100 %. Vu les autres systèmes autour de nous, je pense que **nous avons énormément de chance de les avoir et que nous devons les soutenir** par tous les moyens dont nous disposons, par notre **travail**, par la **contestation**, par le **vote**, par tous les moyens que nous avons pour **parler de la société** et **contribuer à la société dont nous faisons partie.** »

Questions à discuter en classe:

1. De quelle manière l'artiste appréhende-t-elle le pouvoir, les systèmes et les individus? Quelles relations entre eux, quels droits et obligations?
2. Quel pouvoir les gens ont-ils au sein d'une démocratie?
3. De quelle manière le juge et l'avocat représentés dans ces tableaux symbolisent-ils le pouvoir dont parle l'artiste?
4. Pouvez-vous réfléchir à des moyens autres que le vote et la contestation par lesquels les individus peuvent contribuer à notre société? Et vous, comment y contribuez-vous?
5. D'après l'artiste, pourquoi le Parlement est-il si important? À votre avis, qu'est-ce qui rend le Parlement européen en particulier si important pour la démocratie européenne?

EP-156092 – Art in Democracy: Costas Mantzalos (two/four/two)



Œuvre d'art : <https://art-collection.europarl.europa.eu/de/collections/believe-in-me/>

Entretien :

https://multimedia.europarl.europa.eu/en/video/art-in-democracy-exhibition_EP156092

Phrases clés prononcées dans la vidéo:

« Toutefois, à l'image de la démocratie, [notre collectif] **cherche à donner le pouvoir au peuple** et est caractérisé par la **reconnaissance de l'égalité des opinions et des voix**. »

« Très souvent, notre travail des 10 à 15 dernières années a mis en jeu un processus par lequel **l'œuvre d'art devient une série d'événements interactifs, permettant la participation du public et l'interaction avec lui**. »

« Il est clair que la **pratique de l'art contemporain au XXI^e siècle suit une approche complètement différente à l'égard des questions sociales et politiques** [...]. »

« Le XXI^e siècle voit une crise générale toucher diverses institutions. »

« **Chacun d'entre nous est responsable de cette planète, et donc nous sommes responsables de son avenir et de la poursuite de son existence**. Nous sommes le peuple d'Europe, les politiques, les parlementaires et les dirigeants. »

« **Et la main et la tête ne peuvent pas se comprendre si le cœur ne fait pas le médiateur**. »

Questions à discuter en classe:

1. De quelle manière l'artiste décrit-il la démocratie dans cet entretien?
2. Quels sont selon vous les avantages des œuvres d'art qui permettent une participation active du public et une interaction avec lui? Connaissez-vous des exemples d'œuvres d'art interactives qui ont eu un impact sur le public? Recherchez-en des exemples et débattuez de leurs effets sur la société.
3. À quelles nouvelles approches dans la pratique de l'art contemporain l'artiste fait-il référence? Que signifient ces nouvelles approches pour la démocratie dans l'Europe contemporaine?
4. Dans quelle mesure vous sentez-vous responsables de ce continent et de son avenir? Que faites-vous activement pour le protéger, et que peuvent faire les artistes et les politiques?
5. Que veut dire l'artiste lorsqu'il décrit le cœur des gens comme un médiateur? Quel rôle l'art joue-t-il à cet égard?

EP-156090 – Art in Democracy: Joep van Lieshout



Œuvre d'art : <https://art-collection.europarl.europa.eu/de/collections/medicijnkastje/>

Entretien :

https://multimedia.europarl.europa.eu/en/video/art-in-democracy-exhibition_EP156090

Phrases clés prononcées dans la vidéo:

« **Être un artiste a toujours été difficile** [...]. C'est quelque chose pour lequel **on doit vraiment se battre**, mais c'est ce combat, cette lutte qui m'attire, qui m'intéresse. »

« Sur le plan commercial, **être un artiste** n'est pas toujours facile, car notre produit **n'est pas quelque chose de nécessaire**, comme un rasoir, du pain ou du vin. »

« Je pense que la démocratie doit aussi s'auto-examiner. »

« Je pense qu'il importe aussi de retourner aux valeurs fondamentales de la démocratie: l'égalité, la liberté d'expression, le droit à l'éducation, l'égalité des chances [...]. »

« Je crois que **si on veut être entendu dans ce monde, il faut avoir une voix forte**. Mon pays, les Pays-Bas, a une toute petite voix, mais **en tant qu'Europe unie, nous formons un grand groupe, en mesure de changer un peu le monde**. »

Questions à discuter en classe:

1. De quelle manière l'artiste appréhende-t-il sa profession?
2. Selon vous, l'art est-il nécessaire, en particulier dans des sociétés démocratiques?
3. Quelle interprétation faites-vous de la phrase de l'artiste « *la démocratie doit s'auto-examiner* »?
4. Selon vous, quelles sont les valeurs fondamentales de toute démocratie? Êtes-vous d'accord avec la liste donnée par l'artiste? Pourquoi est-ce important de s'appuyer sur des valeurs démocratiques fondamentales?
5. Que veut dire l'artiste lorsqu'il parle d'avoir « *une voix forte* »? Dans quelle mesure une Europe unie peut-elle rendre le monde meilleur?

EP-156088 – Art in Democracy: Ruth Bianco



Œuvre d'art : <https://art-collection.europarl.europa.eu/fr/collections/lines-of-migration/>

Entretien :

https://multimedia.europarl.europa.eu/en/video/art-in-democracy-exhibition_EP156088

Phrases clés prononcées dans la vidéo:

« [...] la technique que j'utilise dans cette œuvre est le **collage**. [...] **J'y vois un parallèle avec la pluralité de la vie contemporaine due à nos environnements multiculturels.** »

« [...] cependant, **la migration, ce n'est pas simplement franchir des frontières**, il s'agit davantage de la façon dont nous arbitrons l'espace, dont nous arbitrons le monde, dont nous créons des espaces pour cohabiter avec nos différences, en particulier dans nos milieux de plus en plus multiculturels et avec les problèmes que nous partageons. »

« Je dirais que **le parallèle entre mon travail et la démocratie se situe dans la connectivité qui les sous-tend tous les deux.** »

« Je dirais que je vois **le Parlement européen comme un défenseur de notre démocratie européenne.** »

« **L'art a une façon bien à lui de faire passer des messages.** »

Questions à discuter en classe:

1. L'artiste voit dans la technique du collage un parallèle avec « *la pluralité de la vie contemporaine due à nos environnements multiculturels* ». Que veut-elle dire?
2. Dans quelle mesure partagez-vous l'avis de l'artiste selon lequel « *la migration, ce n'est pas simplement franchir des frontières* »?
3. Elle affirme que « *le parallèle entre [son] travail et la démocratie se situe dans la connectivité qui les sous-tend tous les deux* ». Voyez-vous un lien entre la migration et la connectivité?
4. Qu'est-ce qui fait que le Parlement européen est le défenseur de la démocratie européenne?
5. Dans quelle mesure les œuvres d'art peuvent-elles faire passer des messages? Les œuvres d'art peuvent-elles avoir des effets sur notre société? Avez-vous des exemples?

PARTIE 3

Modèle de cours

Réfléchir à la démocratie dans et travers l'art

Objectif: Amener les élèves à mieux comprendre la notion de démocratie et son importance dans la société. L'analyse des œuvres d'art exposées et diverses activités artistiques en lien avec celles-ci leur permettront d'approfondir leurs connaissances et de réfléchir à la notion de démocratie sous différents angles.

Durée: De 3 à 6 semaines, suivant le nombre hebdomadaire de cours (cours de 45-60 minutes) et du degré d'approfondissement de chaque sujet

Âge: 16-18 ans

Matériel:

- Accès à la galerie en ligne de la collection d'art du Parlement européen et aux documents d'information sur l'exposition « Art in Democracy »
- Matériel d'art (papier, matériel à dessin, peinture, pinceaux, matériaux de récupération, etc.)
- Accès à un ordinateur ou à une tablette pour effectuer des recherches (facultatif)
- Panneaux ou espaces d'affichage pour présenter les œuvres

Déroulement:

Le premier cours permet d'introduire le thème et d'entamer le travail. Les cours suivants peuvent être structurés de différentes manières en fonction du cadre d'enseignement et d'apprentissage.

Premier cours

- Réflexion collective sur la démocratie et les valeurs qui y sont associées
 - Vous pouvez entamer le cours en faisant s'exprimer les élèves au sujet de la démocratie. Posez des questions telles que: « Qu'est-ce que la démocratie? », « Pourquoi est-elle importante dans notre société? », « Quelles sont les caractéristiques d'un système démocratique? », « Quelles sont les risques d'une société non démocratique? » Notez les réponses des élèves au tableau.
 - Faites regarder aux élèves un ou plusieurs entretiens vidéos en ligne avec les artistes exposés. Faites-les s'exprimer sur ces entretiens et demandez-leur de comparer les points de vue des artistes avec leurs réponses qui ont été inscrites au tableau.
 - Vous trouverez des conseils pour exploiter les entretiens dans une perspective pédagogique en **partie 2** du kit pédagogique.
<https://art-collection.europarl.europa.eu/en/spotlights/>
- Présentation de l'exposition « Art in Democracy » et « Sculptura » (15-20 minutes)
 - Mettez en relation les réponses des élèves et l'exposition d'œuvres issues de la collection d'art contemporain du Parlement européen. L'exposition est mise en ligne sur un site dédié: Art in Democracy
<https://art-collection.europarl.europa.eu/fr/exhibitions/art-in-democracy/>
Sculptura
<https://art-collection.europarl.europa.eu/fr/exhibitions/art-in-democracy-sculptura-2/>
 - Présentez le titre et les différentes thématiques sous lesquelles les œuvres sont regroupées.

Art in Democracy et Sculptura

Le combat pour les valeurs démocratiques vu par des artistes européens contemporains

1. Les symboles de l'Union européenne
2. Le rapport entre les droits humains et la démocratie
3. La démocratie, un équilibre précaire
4. La résilience de la démocratie dans un monde qui change

- Demandez aux élèves de lire le paragraphe d'introduction de chaque thématique (en ligne sur le site). Faites-leur ensuite choisir les 2 ou 4 thématiques (suivant la taille de la classe) qui leur parlent le plus et sur lesquelles ils voudraient travailler lors des prochains cours. Pour cela, les élèves doivent exposer leur opinion sur les différentes thématiques liées à la démocratie et voter à la majorité pour choisir les thématiques préférées de la classe.

Cours suivants

Travail en groupes

Étape 1: choix de la thématique

- Disposez autant de tables que de thématiques retenues et déposez sur chacune d'elles une feuille cartonnée portant l'intitulé d'une thématique, avec une couleur différente pour chaque thématique. Demandez aux élèves de rejoindre la table de la thématique sur laquelle ils voudraient travailler. La consigne est qu'ils se répartissent de manière à équilibrer les groupes. Certains devront peut-être faire des compromis, ce qui est aussi une dimension importante du processus démocratique de prise de décisions.

Étape 2: choix de l'œuvre d'art

- Une fois que les élèves ont formé les groupes, demandez-leur de regarder les œuvres d'art rattachées à leur thématique. Ils doivent discuter ensemble pour choisir une des œuvres.
- La consigne est qu'ils impriment l'œuvre choisie, qu'ils la collent sur une grande feuille cartonnée et qu'ils notent en dessous les raisons de leur choix. L'idée est de garder la trace du processus de prise de décision pendant le travail en groupes et de pouvoir le présenter à l'ensemble de la classe à l'issue de la séquence.

Travail artistique

Étape 1: analyse

- Demandez aux élèves d'analyser concrètement l'œuvre qu'ils ont choisie: ils doivent sélectionner des éléments visuels et les reproduire en les agrandissant, au crayon ou au pastel, sur une feuille de papier à dessin à part. Un rétroprojecteur peut aider à reproduire les contours de l'original sur cette feuille à part.
- En isolant et en agrandissant des détails, on porte un regard différent sur l'œuvre d'art, et cette expérience donne une autre vision de celle-ci car des éléments qui étaient jusque là cachés apparaissent plus clairement.

Étape 2: interprétation

- Dans un deuxième temps, demandez aux élèves de créer leur propre œuvre, qui sera une interprétation personnelle de l'œuvre originale. Ils peuvent reprendre des éléments de celle-ci et en proposer un prolongement. Pour cela, ils peuvent employer différentes techniques, comme le dessin, la peinture, le collage, la photographie, une courte vidéo, une petite installation. L'objectif est qu'ils représentent ainsi leur définition personnelle de la démocratie et des valeurs qui s'y rattachent. Divers exemples de réalisations possibles sont proposées en partie 1 du kit pédagogique, dans le « coin de l'enseignant.e » qui accompagne chaque œuvre.

Dernier(s) cours

Les élèves présentent les résultats de leur travail en groupes à l'ensemble de la classe. Après chaque présentation, une session de questions-réponses est organisée avec les autres groupes.

Selon le temps laissé à la discussion, il peut être nécessaire d'étaler ce temps de restitution sur deux cours pour que tous les groupes aient le temps de passer.

Facultatif

Vous pouvez travailler avec des enseignants d'autres disciplines afin d'approfondir l'approche du thème général et de rattacher le travail effectué en arts à des enseignements dispensés dans d'autres cours, par exemple en histoire ou en sciences sociales.

Le modèle de cours peut également servir à un travail en projet dans un cadre pluridisciplinaire.

Il est possible de confier à un ou deux élèves le rôle d'observateurs. Comme des journalistes ils seront chargés de réaliser leur propre présentation visuelle de leurs observations: le travail effectué en cours a-t-il produit de bons résultats? Qu'est-ce que les élèves ont appris au sujet de la démocratie?

Les résultats peuvent également être présentés à un public plus large, par exemple par une mise en ligne sur le site de l'établissement, une diffusion par la lettre d'information, etc.

Traitement possible d'une œuvre de l'exposition



John Goudie Lynch (*1946)

Pays-Bas, *Hémicycle Strasbourg*, 1987, huile sur bois, 96 x 194 cm

Des détails sont isolés et agrandis; ces nouvelles images regardées indépendamment produisent un autre effet sur le spectateur et modifient sa vision de la session plénière représentée.



Prolongements possibles

Exemple 1

Rechercher des images actuelles de la session plénière du Parlement européen à Strasbourg.



Les élèves refont l'exercice fait avec le tableau avec, par exemple, la troisième image, c'est-à-dire, qu'ils isolent et agrandissent certaines des personnes photographiées. Ils établissent ensuite des

liens entre les figures du tableau et celles de la photographie. Qu'est-ce que ces différentes images nous disent de la démocratie et des processus démocratiques?

Exemple 2

Rechercher des images de différents parlements nationaux en Europe (exemples ci-dessous).



Le Parlement français



Le Parlement flamand en Belgique



Le Parlement belge



Le Parlement bulgare



Le Parlement tchèque



Le Parlement allemand

- Comparer les images (architecture, disposition des sièges, symboles nationaux) et les mettre en lien avec les procédures démocratiques de prise de décisions politiques.
- Réaliser un collage ou une affiche représentant les conclusions tirées de cette analyse. OU
- Imaginer une nouvelle structure parlementaire qui favorise la prise de décisions démocratiques.

Exemple 3

Réaliser un dessin ou une affiche qui véhicule un message

- Les élèves choisissent un thème qui fait actuellement l'objet de débats politiques, par exemple l'intelligence artificielle, et ils imaginent ce que les personnes représentées en pensent ou en disent.
- Il est possible de faire le lien avec le pop art. Roy Lichtenstein est l'un des artistes à avoir utilisé ce format.
- Vous pouvez également vous appuyer sur d'autres exemples de l'histoire de l'art.

Faire parler l'art



*P-PEUT-ÊTRE...
que je devrais aller
voir l'exposition*



Autres œuvres pouvant faire l'objet du traitement décrit ci-dessus



Cathy Carman (*1952)
Irlande
Masquerade (1992)
Bronze, 45 cm



Rui Sanches (*1954)
Portugal
Seraphita (1989)
Bronze sur socle en bois
43 x 92 cm

AUTRES RESSOURCES

UE

- <https://together.europarl.europa.eu/fr/>
- <https://youth.europarl.europa.eu/fr/home.html>
- <https://what-europe-does-for-me.eu/fr/home>
- https://www.europarl.europa.eu/infographic/legislative-procedure/index_fr.html

Enseignement de l'art et la démocratie

- <https://www.living-democracy.com/>
- https://learning-corner.learning.europa.eu/index_fr
- Ein kurzer Leitfaden zur EU - herunterladbare Pdf-Datei
- https://learning-corner.learning.europa.eu/learning-materials/short-guide-eu_fr
- <https://www.coe.int/fr/web/reference-framework-of-competences-for-democratic-culture/>
- <Democracy is yours> animated video, Anne Frank House
<https://www.youtube.com/watch?v=C4YwdbR2fI8>
- Art of Democracy Festival on Tour in Graz, Austria 2022
<https://artofdemocracy.eu/>
- Ted talk playlist < Why is art important to democracy >
https://www.ted.com/playlists/733/why_art_is_important_to_democracy
- From this playlist:
The good and the bad government - Lorenzetti's frescos in the Siena town hall
https://www.ted.com/talks/anthony_d_romero_this_is_what_democracy_looks_like?referrer=playlist-why_art_is_important_to_democracy&autoplay=true
- Interview - With Klaus Staeck, Artist and Publisher
- <https://www.dw.com/de/den-nerv-der-zeit-getroffen-klaus-staecks-plakat-satire/a-42496862>
- Disney Parks | How-To Draw Cartoons Series
<https://www.youtube.com/playlist?list=PLflf8xbnbx65Z2oa2F9uqKZxJJn-4Nynr>

Références à l'histoire de l'art

- *Allégorie et effets du Bon et du Mauvais Gouvernement*, Siena Palazzo Pubblico 1338-1339, Ambrogio Lorenzetti
- *David*, 1501-1504, Michelangelo Buonarroti
- *La liberté guidant le peuple*, 1830, Eugène Delacroix
- *Nie wieder Krieg! (Plus jamais la guerre!)*, 1924, Käthe Kollwitz, affiche, lithographier
- *Und Neues Leben Blüht aus den Ruinen*, 1980, Klaus Staeck
- *Guernica*, 1937, Pablo Picasso
- *Friedenstaube*, 1949, Pablo Picasso
- *Demokratie ist lustig (La démocratie, c'est drôle)*, 1973, Joseph Beuys
- *Get off your rat's ass and VOTE!*, 2006, Banksy

**UTILISEZ
VOTRE
VOIX.**

**ÉLECTIONS
EUROPÉENNES
6-9 JUIN 2024**



**#UTILISEZ
VOTRE
VOIX**



ELECTIONS-EUPEENNES.EU